



L'Echo du  
Lathan





# CHARPENTE - COUVERTURE RAMONAGE

Sablage de poutres & Tubage

**Thierry CRUCHERON, 30 ans d'expérience**

**02 47 24 95 08 - 06 89 93 58 81**

thierry.crucheron@orange.fr

8, avenue de Touraine - 37340 Savigné sur Lathan



**Exploitation Forestière COGNARD**  
1 Bel Air Nord - 37340 Cléré les Pins 02 47 24 95 17

Bois de chauffage  
Piquets de clôture  
Plaquettes forestières  
Abattage & Débardage

[www.energie-bois-cognard.com](http://www.energie-bois-cognard.com)

Maçonnerie Neuf & Rénovation  
Taille de Pierre • Carrelage - Dallage  
Terrassement • Maîtrise d'œuvre

**SARL BLOSSIER & CO**  
6, rue du Bourg Neuf - 37330 SOUVIGNÉ

Romarcic : 06 77 48 07 43 • Maxime : 06 27 57 78 40  
sarlblossier@yahoo.fr

**Aménagement Habitat**  
Menuiserie Ebénisterie  
Agencement

Menuiserie Bois Alu PVC - Ebénisterie - Retooking mobilier  
Agencement Cuisine & Salle de bains  
Aménagement de combles - Isolation Double Cloison Plafond  
Terrasse - Parquet - Lambris

06 48 34 77 26

amenagehabitat37@gmail.com 37340 Savigné sur Lathan

**POMPES FUNEBRES  
LE ROUZIC - VIDEGRAIN**

24H/24  
7J/7

Contrats Obsèques  
Caveaux - Monuments  
Tous travaux de cimetière  
Chambre funéraire - Articles funéraires  
Transport de corps France & Etranger

**Bourgueil** 1, av. St Nicolas près du cimetière 02 47 97 83 06 2017-37-233  
**Benais** 02 47 97 47 78 2014-37-206  
**Luynes** 02 47 55 65 70 2014-37-205  
**Langeais** 02 47 96 70 78 2014-37-204  
Chambre 2014-37-204  
Magasin 2014-37-203

Port. 06 82 85 78 78

[www.accompagnementobseques.com](http://www.accompagnementobseques.com)

**MOTRIO**  
simplifions l'entretien auto réparateur auto multimarque

**GARAGE DU LATHAN**

Réparateur toutes marques  
Motoculture, voitures sans permis  
Vente de véhicules neuf et occasion

Christian BENOIT - garagedulathan@orange.fr  
**02 47 24 60 87 - 06 32 23 33 97**

2, rue de la Pichonnière - 37340 Savigné-sur-Lathan

**TAXI  
GHISLAINE**  
Communes de stationnement  
CHANNAY SUR LATHAN N°2  
AVRILLE LES PONCEAUX N°1  
Tous transports assis

138, route de la Gitière - 37340 SAVIGNÉ SUR LATHAN  
ghislaineboulley@orange.fr N° Siren 840470652

**02 47 24 97 08 / 06 30 23 90 82**

**eserv-net** Stéphane COGNARD  
**06 89 86 97 57**

**Débosselage Sans Peinture**  
**Réfection Esthétique Automobile**

eservnet@gmail.com - 37340 Savigné-sur-Lathan  
Eserv-Net/DebosseClean

graphisme web design

**atome communication**

Communication graphique  
Print & Web

Francine ORY

Diplômée de l'Ecole Nationale Supérieure des Arts Appliqués et des Métiers d'Arts  
Agence : 25 rue de la Taille - Saint Nicolas de Bourgueil  
02 47 97 98 55 - 06 43 50 37 28 - francine.ory@orange.fr



[www.savignesurlathan.fr](http://www.savignesurlathan.fr)

## Chers concitoyennes & concitoyens

Je vous présente, à chacune et à chacun d'entre vous, mes vœux les plus chaleureux et les plus sincères de bonheur, de santé et de prospérité.

En raison de la crise sanitaire, la municipalité n'a pas souhaité organiser la cérémonie traditionnelle des vœux à la salle des fêtes. Il est de tradition, au cours de cette cérémonie, au-delà de formuler des vœux de bonne année, de présenter le bilan des actions menées à bien par la municipalité pendant l'année écoulée ainsi que les orientations et les grands projets qui seront mis en œuvre pour l'année à venir et même au-delà. La Covid et les mesures de distanciation ont eu raison de notre cérémonie conviviale (non pas que nous n'ayons ni bilan ni perspectives, bien au contraire).

Pour autant, je vous parlerai tout de même de Savigné :

Vous savez, ce village où il fait bon vivre !!! Ce village qui, par son esprit fait de solidarité et de convivialité, sait rassembler toutes les générations et unir ses habitants pour préserver cette quiétude. J'en veux pour preuve l'attraction que notre village exerce sur de nombreuses personnes. Celles qui ne veulent pas le quitter et celles venues chercher ici une qualité de vie, difficile de retrouver ailleurs, à si courte distance de la métropole de Tours.

Le bien vivre ensemble, la solidarité, le lien social qui se tisse chaque jour, la convivialité, la proximité et cette appartenance, cette identification qui fait de chaque citoyen un Savignéen.

C'est de cet état d'esprit qui anime notre village et de tous ceux qui, par leur investissement au quotidien le font vivre, que je voudrais vous entretenir, et surtout leur rendre hommage et les en remercier.

Je veux parler du personnel municipal, des élus, du monde associatif et de nos partenaires.

Tout d'abord, permettez-moi de remercier l'ensemble du personnel municipal pour son implication de tous les jours et son professionnalisme, qui, comme vous le savez sur les petites communes sont amenés à être polyvalents et à s'adapter à toutes les situations. Ils sont tous beaucoup sollicités dans des domaines divers et variés parfois même au-delà de leur domaine

de compétence et malgré cela, les missions qui leur sont confiées sont toujours menées à bien. Le dynamisme d'un village se mesure également au dynamisme de ses associations.

Avec 33 associations, la vie associative à Savigné sur Lathan est d'une grande richesse de par la diversité des activités proposées, que ce soit dans le domaine social, culturel ou sportif. Je veux parler des présidentes et des présidents de ces associations, mais aussi de tous les bénévoles qui œuvrent pour faire de notre village, un village attrayant où l'on se sent bien.

Ce même état d'esprit de service à la population anime également nos commerçants, nos professionnels de santé ainsi que nos enseignants qui se dévouent tous pour le bien être des Savignéens. Et j'y associe les corps constitués les Sapeurs-Pompiers et la Gendarmerie Nationale. Tous ces acteurs qui au quotidien veillent sur notre sécurité.

Il y a une autre catégorie de personnes engagées dans l'action municipale. Ce sont les élus. Etre élu, ce n'est pas une profession, c'est un engagement, c'est une mission, c'est porter en soi le sens de l'intérêt général. Un état d'esprit d'équipe et de solidarité qui a été présent chez tous ceux qui m'entourent aujourd'hui. Je veux les saluer, leur rendre hommage et les remercier pour leur engagement, leur investissement, leur présence, leur proximité, leur dévouement, leurs convictions pour toutes ces valeurs partagées mises au service de leurs concitoyens.

Je vais conclure avec une note d'espoir car après une période particulièrement pénible où on a dû composer avec de nécessaires entraves à notre liberté, à commencer par le confinement, le port du masque et le respect des gestes barrières. Il y a l'arrivée d'un vaccin qui pourra enfin nous permettre de tourner cette sombre page et de laisser sans regret 2020 derrière nous.

Au nom de tout le Conseil municipal, et en mon nom, j'adresse à chacune et à chacun d'entre vous, mes vœux les plus sincères et les plus chaleureux et une belle et bonne année 2021.

**Le Maire,  
Hugues BRUN**



Edito	p3
Equipe municipale	p4
Personnel communal	p6
Réalisations	p8
Le pôle santé	p10
Cérémonies	p12
Bibliothèque	p13
Ecole et collège	p14
Le marché	p18
Les associations	p20
Patrimoine	p28
Nos seniors	p32
Bienvenues	p33
Etat civil	p34

**Directeur de publication :**  
Hugues BRUN

**Directrice de rédaction :**  
Cécile GENNETEAU  
assistée de Patricia

**Conception et impression :**  
Francine Ory, graphiste  
Atome Communication  
37140 Saint Nicolas de Bourgueil  
02 47 97 98 55 - 06 43 50 37 28

**Crédit photographique :**  
Commune de Savigné sur Lathan  
Pixabay

**Distribution :**  
Magazine distribué  
par vos conseillers municipaux

Un grand MERCI aux annonceurs  
et à tous ceux qui contribuent  
à la mise en valeur  
de la commune.

# Votre équipe municipale

Faites connaissance avec votre Maire et vos élus

A votre service



**Votre maire**  
**Hugues BRUN**

Conseiller communautaire à la CCTOVAL

## Vos adjoints



**Cécile GENNETEAU**

1<sup>ère</sup> adjointe au Maire  
(Majorité Municipale)



**Etienne BRUN**

2<sup>ème</sup> adjoint au Maire  
(Majorité Municipale)



**Adeline TAPHANEL**

3<sup>ème</sup> adjointe au Maire  
(Majorité Municipale)



**Patrick MARIN**

4<sup>ème</sup> adjoint au Maire  
(Majorité Municipale)

Conseillère communautaire CCTOVAL



## Vos conseillers délégués



**Eric DESBOIS**

Conseiller délégué  
(Majorité Municipale)



**Marie-Sabine DE ARAUJO**

Conseillère déléguée  
(Majorité Municipale)



**Denis GUIGNON**

Conseiller délégué  
(Majorité Municipale)



**Sandrine MORIN**

Conseillère déléguée  
(Majorité Municipale)



**Jean-Hervé MARIN**

Conseiller délégué  
(Majorité Municipale)



**Geoffrey JAMONEAU**

Conseiller délégué  
(Majorité Municipale)



**Vanessa BERTRAND**

Conseillère déléguée  
(Majorité Municipale)

## Vos conseillers



**Christine VERAN**

Conseillère municipale  
Liste "Ensemble, dynamisons Savigné"



**Frédéric GOUTARD**

Conseiller municipal  
Liste "Ensemble, dynamisons Savigné"



**Magali DUMAS**

Conseillère municipale  
Liste "Savigné nous attend"

## Commissions des élus

Le premier nom de la liste est celui du référent de la commission.

### Vie éducative

GENNETEAU Cécile  
TAPHANEL Adeline, MORIN Sandrine et GOUTARD Frédéric

### Communication

BERTRAND Vanessa  
GENNETEAU Cécile et BRUN Etienne

### Action sociale

TAPHANEL Adeline  
GENNETEAU Cécile, MARIN Patrick et DE ARAUJO Marie-Sabine

### Embellissement de la ville (voirie)

DESBOIS Eric  
BRUN Etienne, DE ARAUJO Marie-Sabine, GUIGNON Denis, MORIN Sandrine, MARIN Jean-Hervé et JAMONEAU Geoffrey

### Finances

BRUN Etienne et l'ensemble du conseil

### Urbanisme

BRUN Etienne  
GENNETEAU Cecile, DESBOIS Eric, GUIGNON Denis et MARIN Jean-Hervé

### Actions culturelles

BRUN Etienne  
TAPHANEL Adeline, MARIN Patrick, DE ARAUJO Marie-Sabine, MORIN Sandrine, MARIN Jean-Hervé, JAMONEAU Geoffrey, BERTRAND Vanessa, VERAN Christine, GOUTARD Frédéric et DUMAS Magali

### Relations publiques

MARIN Patrick  
MARIN Jean-Hervé, JAMONEAU Geoffrey et GOUTARD Frédéric

### Développement économique

MARIN Patrick  
JAMONEAU Geoffrey.

## Votre mairie

### Nous rendre visite

1A Place Jacques du Bellay - 37340 SAVIGNÉ-SUR-LATHAN  
Tél. 02 47 24 22 33 - Fax 02 47 24 29 02 - E.mail : [mairie-de-savigne@wanadoo.fr](mailto:mairie-de-savigne@wanadoo.fr)

### Horaires d'ouverture

Du lundi au vendredi de 8h à 12h  
Samedi de 9h à 12h (sauf les samedis en juillet et août)

## Communiqué Avis aux associations

Pour le prochain bulletin municipal annuel (sortie prévue en janvier 2022), nous vous remercions de nous adresser vos informations et manifestations 2022 avant la fin du mois de septembre, à l'accueil de la mairie, par courrier ou par courriel.

Vos photos sont aussi les bienvenues !

# Le personnel communal

Des femmes et des hommes de terrain

A votre service



Enquête annuelle du recensement de la population 2021 annulée, les conditions n'étant pas réunies pour réussir une collecte de qualité.

## Réseaux sociaux et site internet

Depuis septembre, vous pouvez désormais suivre les actualités de votre village sur les réseaux sociaux "Facebook" et "Instagram". Vous y trouverez toutes les informations utiles, des photos, des vidéos. N'hésitez pas à y mettre des commentaires pour transmettre les informations que vous jugerez utiles. La municipalité souhaite que ces espaces numériques soient bénéfiques aux échanges et à la transmission d'information. De plus, le site internet de notre commune va être actualisé au cours du 1er semestre de l'année 2021. Il sera plus esthétique, plus pratique, plus interactif. Vous y retrouvez toutes les informations nécessaires, vous pourrez également effectuer quelques démarches administratives en ligne. Ces différents outils à votre disposition se veulent la vitrine numérique de notre village...

## Communiqué

Afin d'accompagner la phase de déconfinement du 11 mai, la commune de Savigné sur Lathan s'est fixée pour objectif de participer à l'effort d'équipement de la population, en fournissant des masques en tissu à ses habitants.

La Communauté de communes Touraine Ouest Val de Loire s'est chargée de grouper les commandes. A Savigné, c'est 1 400 lots de deux masques de protection en tissu de marque "Lyteess" qui ont été commandés pour un montant total de 6 300 € HT.

La commune a également pris l'initiative de confectionner des masques en tissu type Afnor et à procéder à l'achat de tissu, fils, élastique pour un montant de 444 €.

L'association "La Savignéenne" a également souhaité participer au financement en achetant du tissu. Nous tenons à remercier toute l'équipe des couturières pour leur implication.

Rappelons que le masque ne remplace pas les gestes barrières.

### Service administratif



**Aurélié GALLET**  
Secrétaire de mairie

**Sarah MARCEL**  
Adjointe administrative

**Patricia PROUST**  
Adjointe administrative

### Service technique



**Dominique HIRON, Frédéric MERCIER et Joël CHEVALIER**  
Agents de voirie

**Valérie BAUMANN**  
Agent technique

### Scolaire et périscolaire



**Service petite enfance**  
**Sylvie ROUABLÉ**  
Atsem  
**Charlène PELLETIER**  
Agent technique

**Restauration scolaire**  
**Emilie RANYAK et Nathalie ARBELOT**  
Agents techniques

**Garderie et surveillance de cour**  
**Emilie RANYAK, Florian et Nathalie ARBELOT, Sylvie ROUABLÉ et Maéva DESSAINT**  
Agents techniques

## Bonnes retraitées !

**Geneviève WILLEMOTTE et Marie-France BRUNET**  
Agents techniques parties en retraite au 1er août 2020.

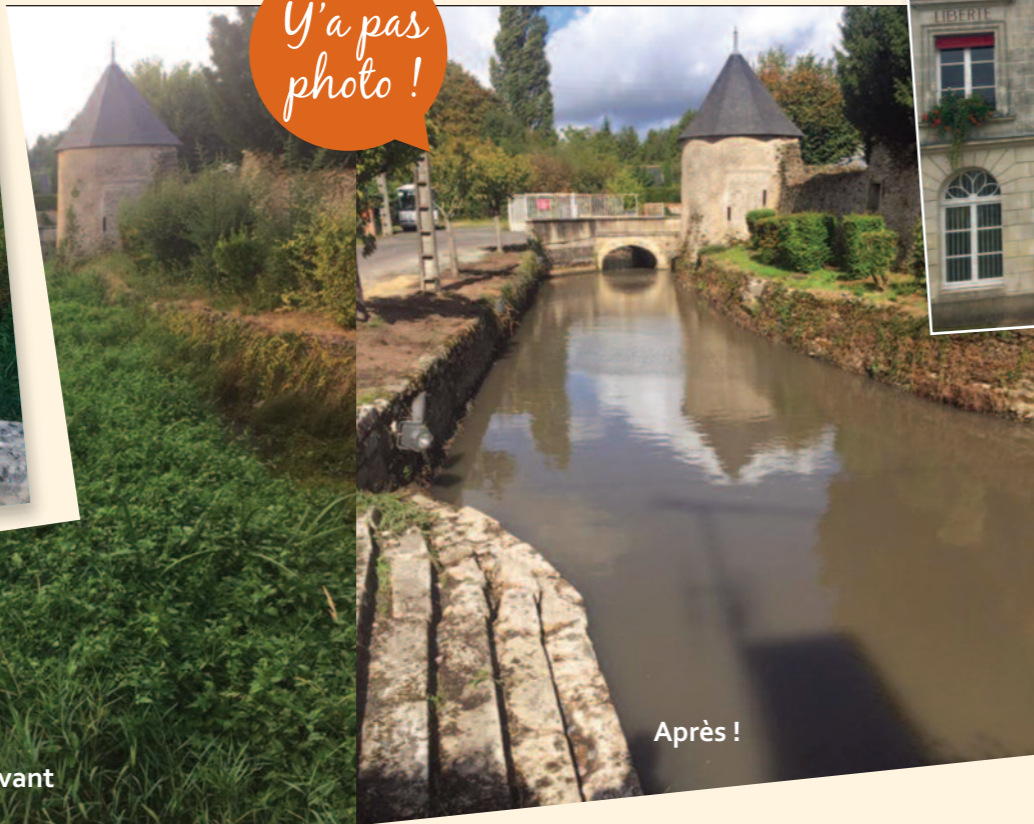
# Les éco-gestes

Des petits gestes pour sauver notre planète



# Nos réalisations

Des chantiers rondement menés



Y'a pas photo!

Avant

Après !



La municipalité a encore beaucoup d'autres projets en tête comme le réaménagement de l'Avenue des Tourelles, l'Avenue du Général de Gaulle...  
A suivre !



Octobre Rose...

La Mairie illuminée pour la bonne cause



Habitat

**PRESTA TRAVAUX**  
Courtage en travaux - Assistance maîtrise d'ouvrage

Edgard Viseur, votre prestataire unique pour des travaux en toute tranquillité  
Rénovation - Extension - Aménagement - Décoration  
ADAPTATION HABITATION HANDICAP

www.presta-travaux.com - 06 77 13 44 56

**BAUD-DUBOIS HABITAT**  
Votre artisan dans le Saumurois

www.baud-dubois-habitat.fr Stanislas 06 19 31 09 65

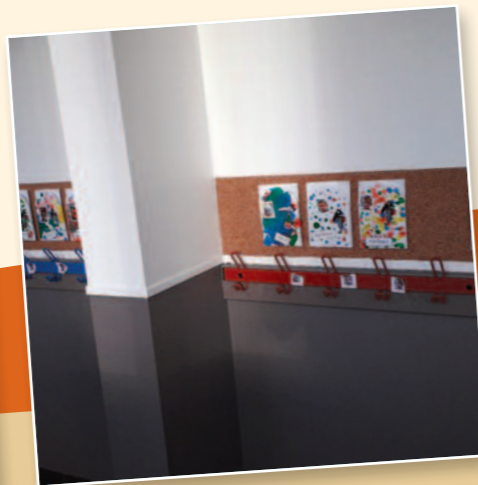
- Ravalement de façade
- Peinture intérieure et extérieure
- Revêtements sol et mur
- Aménagement de combles
- Toiture
- Nettoyage industriel
- Terrassement
- Création et entretien de parc et jardin

Rue François 1<sup>er</sup>, des changements...  
Installation d'une borne électrique pour le marché et des modifications dans la circulation



**CHARPENTE COUVERTURE OSSATURE BOIS**  
06 30 08 06 36  
Dominique FOURRIER

37340 SAVIGNE SUR LATHAN  
fourrier.dominique@wanadoo.fr  
SIRET 440 295 053 00027 - APE 4391A



Ecole... Un rafraichissement haut en couleur pour nos bambins

**PLOMBERIE CHAUFFAGE ADOUCISSEUR**  
Installation - Entretien - Dépannage



Neuf et Rénovation  
06 44 38 98 29

plomby.chauff@outlook.fr  
www.plomby-chauff.com

EURL **PLOMBY CHAUFF**

DEVIS GRATUIT

Davy MOULINEUF  
Nallay - 37330 Courcelles de Touraine





## L'annuaire des PROS

Construction - Rénovation - Agrandissement - Suivi de travaux - Plans

**Eurl Pascal BEUROIS**  
Maître d'œuvre, Dessinateur

06.42.63.14.58  
pbeurois@gmail.com  
www.p-beurois-construction.fr

**Gamm vert**

Jardinage - Végétal - Motoculture  
Alimentation Animale  
Aménagement extérieur  
Produits du terroir  
Vêtement - Chaussant

Cultivez les avantages avec notre  
**CARTE DE FIDELITE**  
Elle est GRATUITE !

**SAVIGNE SUR LATHAN**  
Rue de la Gare

Tél : 02 47 24 21 22  
www.gammvert.fr

**JCBO TOIT**

CHARPENTE COUVERTURE  
TOUS TRAVAUX D'AMENAGEMENT  
INTERIEUR ET EXTERIEUR

**BOIRET JEAN-CLAUDE**  
GERANT

37340 SAVIGNE SUR LATHAN  
**06 59 71 64 73**  
edolc@orange.fr  
facebook: JCBO TOIT

graphisme web design

**otome**  
communication

Communication  
graphique

Print & Web  
Francine ORY  
Diplômée de l'Ecole Nationale Supérieure des Arts Appliqués et des Métiers d'Arts  
Agence : 25 rue de la Taille - Saint Nicolas de Bourgueil  
02 47 97 98 55 - 06 43 50 37 28 - francine.ory@orange.fr



Le Pôle Santé porté par la Communauté de Communes Touraine Ouest Val de Loire (CCTOVAL) devient réalité

Quelques professionnels de santé de Savigné désireux de se regrouper en un lieu commun sont à l'origine de ce projet. Leur volonté était de construire un Pôle Santé pour y accueillir de nouveaux praticiens et ainsi offrir une plus grande diversité de soins.

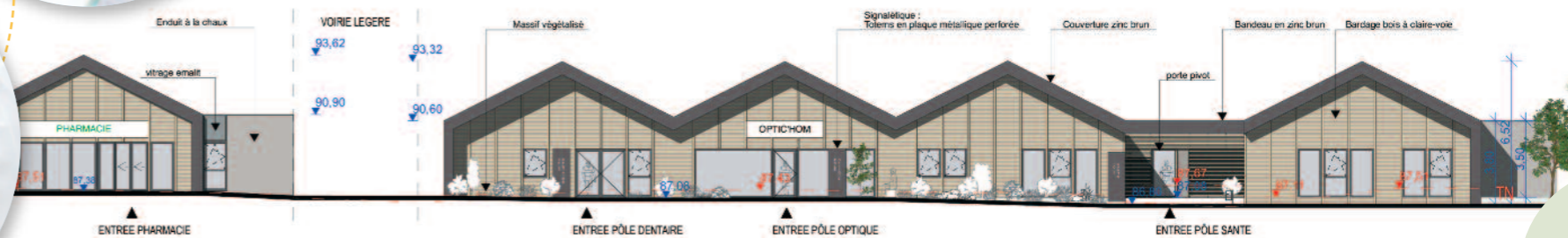
La Communauté de Communes (CCTOVAL) investit plus de 2 900 000 HT dans la réalisation de ce projet. Elle a fait dernièrement l'acquisition d'une parcelle de 7 760 m<sup>2</sup> à proximité du magasin Super U (entre le parking du magasin et la route de Langeais) pour un montant de 155 200 € TTC.



# Le pôle de santé pluridisciplinaire

Mettre tout en œuvre pour garantir des soins pour tous !

2021  
En chantier !



### Deux ensembles bâtis seront construits :

- Le premier de 620 m<sup>2</sup> avec trois entités au fonctionnement distinct pôle santé (pôle médical et paramédical), pôle optique, pôle dentaire.
- Le second de 395 m<sup>2</sup> pour la pharmacie.

Ces deux bâtiments respectueux de l'environnement et s'intégrant harmonieusement dans le paysage seront en ossature bois avec une isolation en paille. La façade sera bardée de bois et de zinc.

L'agencement et les aménagements intérieurs ont été déterminés en concertation avec les professionnels de santé qui occuperont les lieux.

Une étude de faisabilité pour un chauffage par géothermie a été réalisée par BatiMgie avec l'appui de l'Agence Locale de l'Energie et du Climat 37 (ALEC). Cette étude a été subventionnée à 60 % par l'ADEME.

Le premier ensemble bâti sera chauffé et rafraîchi par géothermie.

Les frais d'installation des équipements pour la géothermie seront subventionnés à 45 % par l'ADEME dans le cadre du Contrat d'objectif territorial sur les énergies renouvelables porté par le Pays Loire Nature.

Ce futur espace de santé sera accessible facilement avec de nombreux stationnements.

L'implication, le dynamisme et la collaboration de la Communauté de Communes, des élus et des professionnels de santé ont créé un climat de confiance autour d'un projet fondamental pour notre population qui mérite la plus grande attention. Cette nouvelle structure facilitera l'accès aux soins des Savignéens, et plus largement aux habitants des communes alentours.

Début des travaux envisagé au courant de l'été 2021, pour une livraison au courant de l'été 2022.

Une réalisation respectueuse de l'environnement



# Hommage à nos Combattants

Nos fêtes nationales des 8 mai, 14 juillet et 11 novembre

Tout en images



Représentants de l'ADAC le 11 Nov :  
M. FOUGERAY  
Président,  
M. ROMÉRO  
Porte drapeau,  
M. PLOUIN  
Membre honoraire

ADAC - CATM  
Veuves de Guerre de Savigné

La situation sanitaire et les mesures de confinement de cette année n'ont pas permis de tenir des cérémonies comme cela s'est toujours fait.

Les cérémonies se sont tenues en comité restreint avec dépôt de gerbe au monument aux morts.

Nous continuerons à assurer ces cérémonies dès que la situation le permettra car le devoir de mémoire s'impose.

Pierre FOUGERAY, Président

Extrait du message du Président de la République à l'occasion de la victoire du 8 mai

"Ce 8 mai ne ressemble pas à un 8 mai. Il n'a pas le goût d'un jour de fête.

Aujourd'hui, nous ne pouvons pas nous rassembler en nombre devant les monuments de nos villes, sur les places de nos villages, pour nous souvenir ensemble de notre histoire. Malgré tout, la Nation se retrouve par la pensée et les mille liens que notre mémoire commune tisse entre chacun de nous, cette étoffe du peuple, que nous agitions en ce jour dans un hommage silencieux".



# La bibliothèque municipale

Lieu d'échanges et de culture

Un lieu connecté



Venez !

**Horaires du mois de septembre à juin :**  
Mercredi de 10h à 12h  
Mercredi de 16h30 à 18h30  
Vendredi de 16h30 à 18h30  
Samedi de 10h à 12h

**Horaires en juillet et août :**  
Mercredi de 10h à 12h  
Vendredi de 17h à 19h

Fermé aux vacances de Noël et 1ère quinzaine d'août.

2020, une année qui restera dans nos mémoires...

Baucoup de projets n'ont pas pu voir le jour mais les bénévoles, sur notre page Facebook <https://www.facebook.com/bibliothequesavigne> se sont mobilisés et sont restés à vos côtés pendant les périodes de confinement en vous procurant des liens vers de nombreux sites "culturels" : musées, lectures de contes, jeux, bricolages, ebook...

Sans oublier la médiathèque départementale nomade (gratuite pour tous les adhérents à une des bibliothèques du réseau) <https://nomade.media-theques.fr>

Des questions ? Contactez [nomade@departement-touraine.fr](mailto:nomade@departement-touraine.fr) et/ou votre bibliothèque.

Un drive a également été mis en place au moment du 1er déconfinement et à partir de novembre, réservations sur le catalogue en ligne <https://savigne-lathan.bibli.fr/> ou commandes par mail ou téléphone et pour ceux qui préfèrent venir à la bibliothèque nous préparons un choix de livres correspondant à vos goûts.

Animations en 2020

**Février et mars : apprentissage de la programmation avec Ozobot et dash and Dot**

■ Ozobot : il obéit à des instructions codées par des successions de couleurs. On peut ainsi programmer ce robot simplement en dessinant des lignes de couleur sur du papier.

■ Dash and Dot sont des petits robots qui peuvent être programmés, via une tablette ou un smartphone, pour se déplacer, taper dans un ballon, transmettre des messages, ou encore pousser des cris.

**Rappel :** aux heures d'ouverture 2 tablettes IPAD sont à la disposition de tous pour découvrir des applications éducatives avec l'aide des bénévoles. Un ordinateur est à la disposition du public.

Projets pour 2021

Sur proposition de la municipalité, l'équipe a accepté avec plaisir de fêter les 400 ans de la naissance du fabuliste Jean de La Fontaine. Diverses animations seront proposées au fil des mois (enfin, nous l'espérons!).

- De janvier à juin lectures, projections, ateliers artistiques et théâtre pour les enfants.
- Fin avril course au trésor dans le village "A la recherche du bestiaire de Monsieur de la Fontaine".
- En juin, exposition jeux à découvrir.
- Dernier week-end de juin, spectacle de rue et soirée conviviale avec présentation des travaux et saynètes réalisées.
- Nous pensons reconduire un mercredi par mois l'animation jeux de société "Et si on jouait".

Nous travaillons sur un projet de "Mémoire" et souhaitons recueillir des témoignages d'Anciens : photos, articles de presse sur la vie à Savigné. Si vous souhaitez apporter votre collaboration à ce projet vous pouvez nous contacter aux heures d'ouverture de la bibliothèque.

Tél. 02 47 65 58 16 ou laisser vos coordonnées à la mairie, nous vous recontacterons.



Nos commerçants  
et artisans

**La Hâte Beauté**  
Esthéticienne itinérante  
Soins du visage et du corps  
**Irène Marin**  
06 25 62 48 48  
Du mardi au vendredi de 9h30 à 19h30 avec ou sans RDV  
Le samedi sur RDV de 9h à 18h

**TAXI G. ARBELOT**  
Toutes distances  
Transport malade assis  
06 81 55 97 36  
37340 HOMMES

SARL  
**CMT DUBOIS GUIGNON**  
Jérémy CARRÉ  
CHARPENTE - ZINGLERIE  
COUVERTURE - RAMONAGE  
ISOLATION - PLACO - OSSATURE BOIS - DÉSINSECTISATION  
DEVIS GRATUIT  
Port. 06 70 38 96 45 - Tél. 02 47 24 93 81  
Siège Social : 44, route de Baume - 37340 Avrillé les Ponceaux  
Atelier : 8, route de Lossay - 37140 Restigné  
carre.monsigny.toitures@orange.fr

**MECADOM**  
mecadom37@gmail.com  
Vos délégués dans un rayon de 30km  
Sur rendez-vous  
37340 Savigné sur Lathan  
07 78 88 30 36  
Votre mécanicien à domicile  
Montage pièces internet  
Montage Pneus  
Entretien véhicules toutes  
marques

**TAUGOURDEAU PATRICK**  
Travaux Publics - Terrassement  
Assainissement autonome  
Tél. 02 47 24 99 66 Port. 06 09 32 08 58  
patrick.taugourdeau@orange.fr  
1, Route de Breil - 37330 CHANNAY SUR LATHAN

**Ecole Joseph Joffo**  
112 élèves répartis en 5 classes  
41 maternelles (2 classes)  
71 élémentaires (3 classes)  
Environ 95 repas servis chaque  
jour répartis en 2 services.

**Collège Bernard de Fontenelle**  
354 élèves et 27 enseignants  
entourés d'une équipe  
éducative.

CE2 - CM1



PS - MS



MS - GS



Une réinterprétation du tableau d'Eugène Delacroix "La liberté guidant le peuple" : la liberté d'apprendre guidant les CE2 CM1 !



Depuis le retour des vacances de Toussaint un cycle "randonnée" (pour les deux classes de cycle 3) est mené au rythme d'une sortie par semaine pour un parcours d'environ 8/10 km.



Les CP/CE1 ont participé à la "randonnée contée" à Langeais fin septembre. Nous avons pu écouter de belles histoires et nous avons admiré la nature, le lac mais aussi le château de Langeais.



**Le mot des élus**

L'année scolaire 2020 restera une année particulière rythmée par la crise sanitaire. Confinement, déconfinement, rentrée avec masques, sans masque. Malgré toutes les contraintes rencontrées au cours de cette année, les enseignants et leurs élèves de l'école primaire Joseph Joffo et du collège Bernard de Fontenelle ont su s'adapter. A l'école primaire, grâce à une bonne préparation conjointe entre les élus référents et l'équipe enseignante, les enfants ont repris le chemin de l'école sereinement.

Au restaurant scolaire, des aménagements ont dû être apportés pour accueillir tous nos jeunes convives dans les meilleures conditions. Les enfants ont même pu découvrir les travaux de réfection de peinture réalisés dans les classes. Pour le choix des couleurs, les enseignantes ont évidemment été associées.

Au collège, en plus des mesures sanitaires, l'année a été marquée par la disparition tragique de Samuel PATY, enseignant d'histoire tué pour avoir montré des caricatures. Une année vraiment particulière... Nos enseignants pourront néanmoins toujours compter sur la municipalité pour aider nos enfants à se construire dans notre société.

Nous souhaitons la bienvenue à Romain LECOMTE, nouvel enseignant en charge de la classe des CP/CE1. Monsieur LECOMTE a remplacé Vincent NICOLAS parti fin juin 2020 vers de nouvelles aventures.

Pendant la semaine du goût mi-octobre, les élèves de petite et moyenne section ont eu l'occasion de goûter à plusieurs variétés de pommes, crues, cuites, et en jus. Ils ont particulièrement apprécié la compote qu'ils ont réalisée eux-mêmes.



CM1 - CM2



**Colonnes "papier" à l'école Joseph Joffo**  
Du 1er au 15 octobre dernier, trois colonnes papier ont été déposées.  
C'est 2 020 kg de papier qui ont été récoltés. Le SMIPE a donc reversé 70,70 € à l'école pour financer des projets scolaires.  
Le papier est ensuite recyclé.  
Bravo et merci à vous tous pour votre participation !

PRODUCTEUR DE LENTILLES & D'ASPERGES  
**EARL La Joulinière**  
PORTEBOEUF Jean-Noël  
La Grande Barre  
37340 Savigné-sur-Lathan  
jnporteboeuf@orange.fr  
06.11.30.01.16

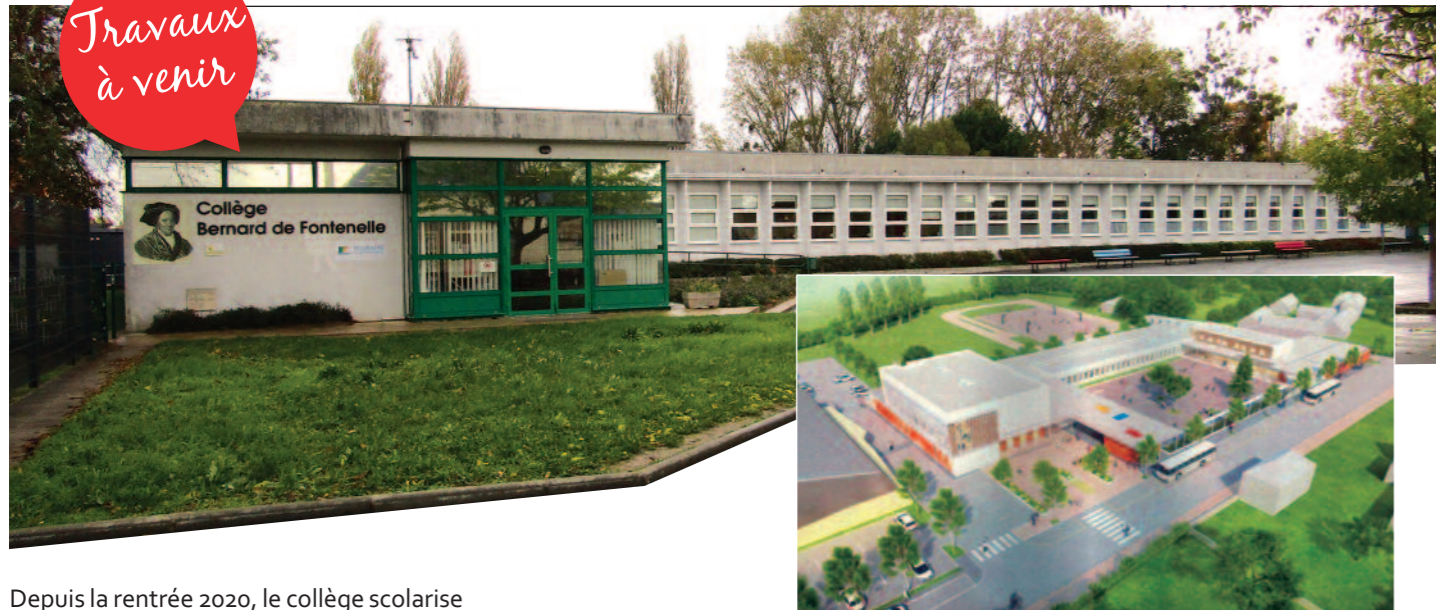




# Collège Bernard de Fontenelle

Un établissement tourné vers l'avenir

Travaux  
à venir



Depuis la rentrée 2020, le collège scolarise 354 élèves répartis sur 15 divisions : 4 classes de 6ème, 3 classes de 5ème, 4 classes de 4ème et 4 classes de 3ème. Malgré les conditions particulières liées à la pandémie, la rentrée et la suite de l'année se sont déroulées favorablement. Déclinaison du protocole national, le protocole établi au collège Bernard de Fontenelle est strict et scrupuleux dans toutes les dimensions de la vie de la communauté éducative. Il demande des efforts que chacun s'efforce de respecter afin de se protéger et de protéger chaque personne présente au collège et par extension sa famille. Il comprend donc une démarche éducative de responsabilité.

Malgré ces conditions particulières, le collège poursuit sa démarche de développement de l'offre éducative.

L'offre d'options est importante : langue et culture de l'Antiquité, langue et culture européenne, une option arts, une option chorale et un atelier Cross fit ayant vocation à se transformer, à la rentrée 2022, en section sportive permettent aux élèves d'élargir leur champ de connaissance et de compétences.

Outre les options, de nombreux projets permettent aux élèves d'appréhender ou de s'investir dans des domaines d'intérêt : l'éducation au développement durable portée par l'Agenda 30 du collège, le projet sciences et cuisine inscrit dans le programme "Main à la pâte", une résidence d'artiste en lien avec l'option arts.

Les enseignants sont également mobilisés par le domaine de la recherche en pédagogie comme en témoigne, en appui de l'apport des neurosciences, le projet Cogni'classe en cours au collège sur une classe de 5ème. Cette activité concourt à ce que chaque élève construise son parcours de formation et son orientation. Il faut noter que les résultats du collège, à l'issue de l'année scolaire 2019-2020, ont atteint un taux de réussite de 90 % au Diplôme national du Brevet.

Il ne faudrait pas oublier l'activité des associations et des clubs du collège : l'association sportive est extrêmement dynamique avec un nombre important de licenciés, le foyer socio-éducatif qui organise de nombreuses actions en direction des élèves comme la vente des photographies de classe.

Les clubs sont également très actifs : club journal, jeux de société, musique, Truck'ados.

Le dynamisme de l'établissement se trouve renforcé par le projet de restructuration du collège. Les travaux initialement prévus en février 2021, débiteront en juillet.

L'année 2021/2022 sera donc une année de travaux qui verra la construction de l'extension du collège et la réfection de la demi-pension. Cette année sera également celle de l'élaboration du nouveau contrat d'objectifs qui lie le collège aux autorités académiques, contrat qui doit créer les meilleures conditions possibles d'apprentissage pour tous et les meilleures chances de réussite pour chacun.

**Emmanuel NERRAND,**  
Chef d'établissement



# Enfance - Jeunesse

Un accueil de qualité

Nos  
Bambins



## Service Enfance & Jeunesse

### Crèche Petite enfance de 0 à 6 ans

Structure d'accueil collectif pouvant recevoir des enfants âgés de 10 semaines à 6 ans selon trois modalités différentes :

- L'accueil régulier
- L'accueil occasionnel
- L'accueil d'urgence.



Les différents lieux d'accueil sont ouverts de 7h30 à 18h30 du lundi au vendredi :

- "Les Bidibulles" à Ambillou - 20 places - Tél. 02 47 52 45 33
- "Pom de Reinette" à Souvigné - 15 places - Tél. 02 47 24 30 81
- "Les Coquelicots" à Hommes - 10 places - Tél. 02 47 45 53 64.

Mais aussi,

- "Les Petits Princes" à Langeais
- "Les Galipettes" à Bourgueil
- "Les Pilous" à Cinq Mars la Pile.

### Accueil de Loisirs de 3 à 11 ans

La Communauté de communes propose 10 accueils de loisirs enfants, répartis sur l'ensemble du territoire :

- Bourgueil (La Cabane)
- Restigné (Le Kiosque)
- Continvoir (Le Kiosque)
- Château la Vallière (Le Castel).



Pour aller à l'accueil de loisirs de Continvoir ou Château la Vallière, les mercredis et pendant les vacances scolaires, vous pouvez déposer vos enfants à l'école primaire Joseph Joffo de Savigné sur Lathan entre 7h30 et 9h et les reprendre entre 17h30 et 18h30. Un bus effectue la navette entre les structures.

Renseignements et inscription auprès de l'accueil de loisirs souhaité. Pour les autres accueils de loisirs, s'adresser directement au gestionnaire.

### Responsable CCTOVAL :

Rémi FOURNIER au 06 34 27 06 93 ou [rfournier@cctoival.fr](mailto:rfournier@cctoival.fr)

### Jeunesse de 11 à 17 ans

Pendant les vacances scolaires, le truck'ados (espace modulaire de 17 m<sup>2</sup> où les jeunes peuvent jouer au babyfoot mais aussi aux fléchettes, à la console vidéo ou à des jeux de société) bat la campagne pour les jeunes de 11 à 17 ans. Le camion s'installe également le midi dans les cours de récréation des collèges de Savigné sur Lathan et de Château la Vallière.

### Contact :

Philippe RATAT au 07 57 41 17 90 ou [truckados@cctoival.fr](mailto:truckados@cctoival.fr) et facebook.



## APE Agir Pour nos Enfants

L'APE est une association qui a pour but de collecter des fonds, afin d'améliorer le quotidien de nos enfants à l'école.

Nous organisons tout au long de l'année scolaire diverses manifestations et ventes (gâteaux "Bijou", sapins de Noël, huîtres...).

Tous les bénéfices servent à participer au financement des différents projets et sorties scolaires menés par les enseignants.

Malheureusement, avec la pandémie, cette année nous n'avons pas pu organiser la fête de l'école au mois de juin et nous avons été contraints d'annuler le marché de Noël initialement prévu début décembre.

Aucune sortie scolaire n'a eu lieu en juin 2020, nous avons donc l'espoir de financer des sorties pour 2021, si la COVID-19 nous le permet.

Notre association fonctionne grâce aux parents bénévoles, c'est pourquoi les bonnes volontés, les petits coups de mains sont toujours appréciés.

### Contact :

Frédéric GOUTARD, Président  
au 06 79 18 41 32  
[ape.josephjoffo@laposte.net](mailto:ape.josephjoffo@laposte.net)

### Manifestations à venir :

Voir le calendrier des fêtes et manifestations.



AREAS assurances  
SARL Schelstraete-Fougeray  
Marchés des professionnels,  
de l'entreprise et du particulier  
Château-la-Vallière  
37, av. du Général de Gaulle - BP16  
02 47 24 11 59  
[i.schelstraete@areas-agence.fr](mailto:i.schelstraete@areas-agence.fr)





19

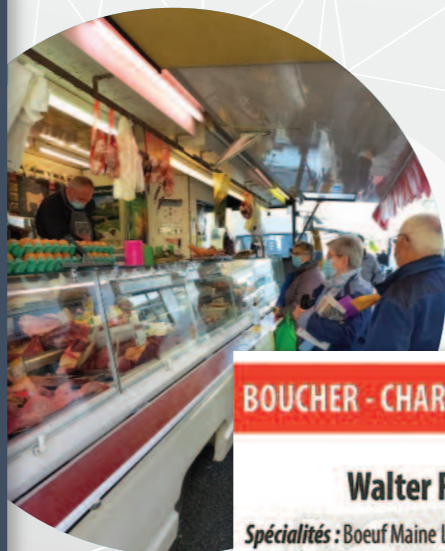
## commerçants & artisans vous accueillent

- LE MEUR Alain, fleurs
- BARBIER Christelle, vêtements
- FOURNIER Josselyne, fruits et légumes
- FRANCK, poissonnerie
- CHARTIER Sandrine, fromages de chèvre
- FROGER Walter, boucher-charcutier
- KER BUBU, crêperie et produits Bretons
- JESSY, fromager affineur
- DOLORES, linge de maison
- MALEK Nathalie, vêtements pour enfants
- AUX PLAISIRS DU MACARON, Pascal spécialiste du macaron
- LA CHAUSSETTE RICHARD, spécialiste de la chaussette
- SOS COUTURE, Sarah, service de couture et retouches
- POULE & RÔTI, Nathalie et Stéphane, rôtissoire et autres spécialités
- PIETRE Didier, fruits et légumes
- TINTEN Dominique, rempaillage et cannage
- TINTEN Fils, matelas et sacs à main
- TINTEN, articles de cuisine
- JLC, RICHEZ Sylvie, fenêtres, portes et portails.

# Le marché du mercredi

Un nouveau rendez-vous qui tient ses promesses

Consommez local!



**BOUCHER - CHARCUTIER - TRAITEUR**

**Walter FROGER**

Spécialités : Boeuf Maine Label Rouge / Veau de lait  
Porc fermier de la Sarthe LR / Agneau de Touraine

Boutique : Château-la-Vallière  
06 13 20 27 20 / 02 47 24 05 80

**EARL LE MEUR ALAIN**  
HORTICULTEUR FLEURS

La tillarderie, bocé  
49150 BAUGE EN ANJOU

Sur vos marchés de :  
Chateau la valière, Bourgueil,  
Savigné sur lathan, Le Lude, Noyant, Langeais

Tél: 02.41.82.74.73  
Espèce, chèque, CB



Merci à nos artisans et producteurs

Le marché redevient un lieu de rencontre et de convivialité.

Comme la municipalité s'y était engagée, le marché a retrouvé son emplacement d'origine au cœur du village, sa renommée et son dynamisme.

Un merci tout particulier à Patrick MARIN pour son implication et son énergie.

# Les assos recrutent !

Le moment incontournable pour bien préparer sa rentrée

Le plein  
d'activités

## Le Forum des associations

Pour la 1ère fois, associations et public se sont retrouvés au gymnase du collège. Un moment d'échange très apprécié de tous.

Merci au Syndicat du gymnase pour la mise à disposition de la salle.



Bienvenus à nos deux nouvelles associations !

## La Croche Trad

"La Croche Trad" est une association savignéenne à but non lucratif qui a pour objet de faire connaître les musiques dites "traditionnelles".

Des stages annuels et des journées d'initiation à la pratique musicale sont programmés au cours de l'année. Ces activités sont destinées à toutes les personnes qui désirent apprendre à jouer d'un instrument de musique, tels que l'accordéon diatonique, le dulcimer, l'épignette des Vosges, la vielle à roue, mais également à celles qui souhaitent pratiquer les danses traditionnelles. Différents niveaux d'apprentissage ou de perfectionnement de la discipline sont proposés (débutant, confirmé, master class) avec des intervenants confirmés et reconnus.

Pour qu'un stage soit organisé, un minimum de 10 personnes est souhaité.

Les stages annuels sont payants et se déroulent en fin de semaine (vendredi, samedi et dimanche) et sont clôturés par un concert ou un bal folk.

Pour obtenir toutes les informations nécessaires, nous vous invitons à vous connecter sur notre site internet <https://la-crochetrad37.wixsite.com/lacrochetrad> ou sur notre page facebook <https://www.facebook.com/lacrochetrad>

Un stage annuel de dulcimer (Appalachian dulcimer) est prévu au début du mois de juillet 2021, avec pour intervenant Cristian HUET <https://www.youtube.com/watch?v=TjmElj7-gI>

### Equipe dirigeante :

- Président : Jacky RAMOS
- Trésorière : Edwige RAMOS
- Secrétaire : Daniel HAFFNER.

### Contact :

Téléphone et courriel (voir site internet).



## Un temps pour soi

Depuis la rentrée de septembre 2020, l'association "Un temps pour soi" propose des séances de méditation et des cours de yoga.

Anne POUSSIN, magnétiseuse, transmet avec passion son savoir en méditation, dont elle a reçu un enseignement pendant 5 ans.

Mathilde HUEBER, naturopathe, enseigne le yoga Vinyasa à Savigné depuis 2016.

L'association a su s'adapter aux directives sanitaires en proposant à ses inscrits des cours à distance par visio, ainsi que des vidéos sur YouTube.

Des conférences et ateliers mensuels sur divers sujets tels que le magnétisme ou l'aromathérapie sont également prévus dans le but de créer des rencontres et d'informer sur des thérapies encore trop peu connues du grand public.

L'association vous accueille tout au long de l'année, tant pour les cours de yoga que pour les séances de méditation.

### Contacts :

Vous pouvez joindre Anne au 06 64 96 85 07 et Mathilde au 06 02 38 37 51 ou bien par mail à l'adresse [untempspoursoi371@gmail.com](mailto:untempspoursoi371@gmail.com)

# Avenir Cycliste Touraine

Des manifestations remarquées !

Zoom  
sur

- Club affilié à la Fédération Française de Cyclisme.
- VTT, Piste, Cyclo-cross, Route, Jeu d'adresse.
- C'est aussi des réparations de tout style de cycle (hors compétition) puis la location de vélos !



L'ACT a obtenu en 2020 la labellisation de son école de vélo de cyclisme pour les jeunes âgés de 5 à 14 ans. Un effectif de 32 jeunes encadrés par des éducateurs dont deux diplômés et recyclés chaque année.

Malgré la crise sanitaire, l'ACT a organisé deux grosses manifestations en 2020.

Le 26 septembre la "Gentlemen" avec plus de 200 coureurs puis le 3 octobre le Championnat Départemental des écoles de cyclisme.

En senior : Thomas remporte le Championnat Départemental piste et Christophe, le contre la montre individuel.

L'ACT au féminin : Lucie, espoir de haut niveau, remporte le Championnat Départemental Piste, puis deux Gentlemen en mixte.

Lilou, Angèle et Louane finissent respectivement 1ère, 2ème et 3ème au Championnat Départemental des écoles de cyclisme organisé par l'ACT le 3 octobre dernier à Savigné.

## Nos sorties et entraînements :

- Nos jeunes, les mercredis de 16h30 à 18h30
- Sorties adultes (VTT l'hiver) et route à compter de mars les mercredis de 14h à 16 h, le samedi après-midi de 14h à 16h30 et le dimanche matin de 9h à 12h.

## Nos organisations 2021 :

- 18 avril : vide-grenier (lieu à définir)
- 29 mai : course école de cyclisme (lieu à définir)
- 29 septembre : Gentlemen (lieu à définir).

## Renseignements :

Contactez-nous au 06 82 35 29 35.



# Les Sapeurs-Pompiers du Lathan

Des femmes et des hommes engagés

18



## Les Sapeurs-Pompiers du Lathan

Depuis le 1er Janvier 2020 nous comptons 5 nouvelles recrues : Frédéric FOURNIER, Olivier BOUCHER, Julien TESSIER et 2 JSP Axel FONTAINE et Loïc THOMAS issus de notre section et titulaires du Brevet National de Jeune Sapeur-Pompier. Néanmoins, nous sommes toujours en recherche de nouvelles recrues pour maintenir une activité opérationnelle toujours aussi soutenue.

Le Centre de Secours du Lathan a effectué plus 210 interventions avec un effectif de 30 Sapeurs-Pompiers tous volontaires.

Au cours de l'année, le personnel a consacré beaucoup de son temps libre pour faire des formations afin d'enrichir son savoir-faire.

La lutte contre la propagation de la COVID 19, nous contraints à des mesures sanitaires très strictes, qui ont modifié notre

manière d'intervenir (protection, désinfection...) le tout dans un souci de préservation de la santé de chacun. Nous vous rappelons qu'il est primordial de respecter les gestes barrières.

## Contact :

Lieutenant Rémy THOMAS, Chef du centre de secours  
Tél. 06 47 62 35 61 et [cdclat@sdis37.fr](mailto:cdclat@sdis37.fr)

## Les Jeunes Sapeurs-Pompiers

La section des Jeunes Sapeurs-Pompiers du Lathan se compose de 6 garçons et de 8 filles de 11 à 18 ans qui se rassemblent le samedi matin pour apprendre les gestes de 1er secours et les différentes manœuvres incendie.

## L'amicale des Sapeurs-Pompiers du Lathan

L'amicale vous présente ses meilleurs vœux pour 2021. En raison de la crise sanitaire, les activités organisées par l'amicale ont été malheureusement annulées. J'espère que 2021 verra la reprise de quelques moments de convivialité notamment la marche gourmande.

Je tiens à souligner l'investissement de tous les membres de l'amicale, actifs, JSP, anciens, qui mit au service de tous, nous permet de partager des moments privilégiés où chacun apporte ses idées et sa bonne humeur.

## Contact :

Caporal Frédéric COGNARD, Président de l'amicale  
Tél. 06 86 70 78 04 et [amicale.lathan@orange.fr](mailto:amicale.lathan@orange.fr)

# SUPER U

Savigné sur Lathan

Service Reproduction de Clé | Aire de Lavage  
Ouvert le Dimanche Matin | Station Service 24:24

Magasin : du lundi au samedi de 9h à 19h15  
Station : du lundi au samedi de 9h à 12h15 et de 15h à 19h15  
Magasin et station : dimanche de 9h15 à 12h15

**Tél. 02 47 24 22 90**

Ça bouge !

## Vos associations

Se retrouver, se surpasser et se divertir !  
Venez à la rencontre des assos de votre village



### Lathambillon Football Club

Avec le contexte sanitaire actuel, nous appliquons depuis la rentrée 2020 le protocole de la Fédération Française de Football : port du masque obligatoire pour toutes personnes à l'entrée des stades, gel hydroalcoolique à disposition, balisage 1 m de distance sur les mains courantes autour du terrain, traçage de chaque joueur présent, distanciation dans les vestiaires. Les buvettes sont également interdites. Des activités tels que la brocante, et les 2 tournois ont été annulés, et des revenus en moins pour nous, mais la santé de tous est primordiale.

#### Présentation du club :

Une équipe U7 et 2 équipes U9, 2 équipes Futsal (US Cléré) au gymnase, et une équipe Foot Loisir à 7 en entente avec Saint Roch.  
Pour cette rentrée 2020, une nouvelle entente s'est créée avec les clubs de Pernay et St Roch pour les catégories jeunes suivantes : 3 équipes U11, une équipe U15 et une équipe U18.  
Une entente s'est également créée pour l'équipe Seniors avec US Pernay (équipe 2).

Nous voulions remercier les agents communaux qui font un travail remarquable pour l'entretien des terrains, nous tenions également à remercier la municipalité, les élus, les secrétaires de mairie.

Savignéennes, Savignéens, vous êtes bien évidemment tous conviés à venir encourager nos jeunes et nos seniors les week-ends aux stades d'Ambillou et de Savigné sur Lathan, nous vous accueillerons avec grand plaisir.

Tout le club vous présente leurs meilleurs vœux pour cette année 2021.

#### Contact :

Mickaël GUIGNON, Président  
au 07 60 05 75 68  
Frédéric GOUTARD, Vice-Président  
au 06 79 18 41 32

#### Page facebook :

LATHAMBILLOU FOOTBALL CLUB



### L'AC Lathan Vétérans

Le club de football vétérans joue sur le stade de Savigné depuis plus de 30 ans, les matchs sont le vendredi soir, de septembre à avril contre des équipes d'Indre et Loire et Sarthe toujours dans un esprit de convivialité.

Vous avez 35 ans et plus, ce sport vous plaît ! Venez nous rejoindre, le club se fera un plaisir de vous accueillir.

#### Contact :

Christian GUENET au 06 48 34 62 59.



### Jeu, set et match ! Association des Clubs de Tennis de Savigné et Gizeux (ACTSG)

L'ACTSG est l'association regroupant les clubs de tennis de Savigné et Gizeux. Celle-ci a été créée afin de mutualiser les forces, les équipements, et les moyens de chaque club, d'organiser des tournois tout au long de l'année, et de constituer des équipes communes pour les championnats départementaux.

La saison 2020/2021 de l'ACTSG a débuté le 12 septembre avec un effectif de 29 joueurs. Chaque samedi, par niveau et par âge, les joueurs de la section Savigné se retrouvent au gymnase de 14h à 17h45 pour suivre les entraînements d'Ambroise AGNAMBA, professeur diplômé d'Etat.

Dans une ambiance conviviale, les plus jeunes découvrent le tennis sous une forme ludique tandis que les joueurs confirmés améliorent leur technique et leur endurance.

N'hésitez pas à vous rendre au gymnase de Savigné sur Lathan le samedi après-midi pour tout renseignement ou simplement pour faire un essai (s'inscrire en milieu d'année est toujours possible). Les entraînements se termineront le samedi 26 juin 2021.

Les adhérents à jour de leur cotisation, peuvent venir jouer librement au gymnase de Savigné le samedi après les cours d'Ambroise et le dimanche de 10h30 à 19h30, ainsi que sur le terrain de Gizeux tous les jours. A noter également que les adhérents ont accès au terrain de Cléré les Pins (gazon synthétique).

**Le bureau de la section tennis de Savigné (TC Savignéen) :**  
Corinne BOUVIER, Présidente par e.mail [savignetennis@fft.fr](mailto:savignetennis@fft.fr)

**Le bureau de l'ACTSG :**  
Arnaud LEGENDRE, Président par e.mail [actsg@fft.fr](mailto:actsg@fft.fr)

Retrouvez-nous sur le web :  
<http://www.club.fft.fr/actsg/>

### Acti Gym Seniors

Seniors BOUGEZ ! Bien dans son corps, bien dans sa tête. Plus on est actif mieux on se porte ; on améliore le tonus musculaire et l'équilibre. Rompre la solitude et l'isolement quel que soit votre âge, vous pouvez nous rejoindre.

#### Deux séances à l'essai :

Les mardis à la salle des fêtes de 15h30 à 16h30. Horaires susceptibles d'être modifiés en fonction de l'évolution de la situation sanitaire.

#### Contact :

Suzanne GORON au 02 47 24 20 43.

### La Savignéenne

Cette année, dans le cadre de ses activités sociales et culturelles, l'association la Savignéenne a travaillé fortement dans la confection des masques afin de les distribuer aux savignéens. Cette initiative a été mise en œuvre en étroite collaboration avec la municipalité, qui en tout ont distribué 4 masques à chaque habitant de la commune.

Le reste de nos projets n'a pas pu voir le jour en raison des conditions sanitaires actuelles : loto, animations diverses, création d'atelier couture... Nous tenons à remercier tous les donateurs et tous les bénévoles qui ont participé à la confection des masques. En espérant que cet élan de solidarité ne soit pas le dernier !

Nous recherchons de nouveaux bénévoles qui aimeraient intégrer l'association.

#### A noter dans vos agendas :

Un nouveau voyage est prévu le dernier week-end de juin dont la destination reste incertaine.

#### Contact :

Florian ARBELOT, Président au 06 03 01 50 09  
E.mail : [asso.savigneenne@gmail.com](mailto:asso.savigneenne@gmail.com)

### Savigné Maquette

Compte tenu de la situation actuelle, nous réservons nos dates pour l'année 2021, mais sans aucun engagement.

#### Les dates à retenir :

- Vendredi 5 février : Assemblée Générale
- Samedi 24 avril : soirée choucroute de la mer à la salle des fêtes de Savigné
- Samedi 5 et dimanche 6 juin : fête des vieux tracteurs
- Dimanche 6 juin : brocante
- Samedi 30 octobre : soirée fruits de mer à la salle des fêtes de Savigné.

Nous remercions par avance les administrés de la Commune de Savigné sur Lathan ainsi que les sponsors qui nous suivront dans nos différentes manifestations si elles ont lieu.

#### Contact :

Le Président au 06 78 98 12 03.



## Le Carreau du Lathan

Malgré la Covid 19, deux manifestations ont pu avoir lieu : le championnat des clubs le 8 mars, 250 personnes présentes sur notre boulodrome, et un concours dimanche 16 août comptant 102 doublettes, une première pour un concours au mois d'août.

En revanche deux concours importants pour notre club ont dû être annulés : le championnat triplettes seniors où 300 personnes étaient attendues et notre concours annuel où il était prévu 128 triplettes. Un gros manque à gagner pour la vie du club !

Le concours du 1er novembre au boulodrome de Tours a également dû être annulé.

Une nouveauté pour 2021 "Le grand prix de la ville de Savigné". Espérons que cette manifestation sera maintenue.

**Contact :**  
Joël GUERIN, Président  
lecarraudulathan@gmail.com



## Esca' Lathan

L'association Esca' Lathan est un club jeune proposant des cours d'escalade au gymnase de Savigné sur Lathan.

Les séances sont destinées à tout public, débutant ou non, à partir de 8 ans. Elles sont dispensées le vendredi de 17h à 20h, par un éducateur sportif diplômé.

Le club participe à des "challenges jeunes" dans tout le département, organisés par les différents clubs, et organisera son propre challenge en mai 2021 au gymnase de Savigné.

L'inscription aux cours est de 230 € par enfant et 240 € par adulte.

**Contact :**  
Séverine au 06 78 31 53 84  
Bernadette au 06 16 33 37 95.



Des grands moments !



## Phane 2CV cross

2020 aura été une année très particulière pour toutes les associations et la nôtre n'a pas échappé à la règle... En effet, quasiment tout le championnat 2020 a été annulé, une seule épreuve a pu se tenir début septembre sur le circuit de Sougy (45).

Cette crise de la COVID 19 a impacté notre participation au championnat 2020 mais a également freiné notre relation avec nos différents partenaires, qui en ont, eux aussi, souffert et en souffrent encore. Toutes les restrictions sanitaires ont rendu difficile notre implication dans la vie de notre commune.

Nous espérons que 2021 augurera de nouvelles perspectives, nous avons différents projets à vous faire découvrir.

Pour cela, une seule solution, notre page Facebook.

Bien évidemment, nous sommes toujours à la recherche de nouveaux partenaires.

Particuliers comme professionnels, n'hésitez pas à intégrer ou soutenir notre équipe motivée qui est en pleine progression. Nous serions ravis de vous compter parmi nous.

Un dernier mot pour vous souhaiter une bonne année 2021, que nous espérons tous meilleure que 2020.



**Contact :**  
Stéphane VACHET  
au 06 13 17 79 50  
stephane.vachet@yahoo.fr  
Facebook : Phane 2cv cross.



## La Boule Savignéenne

La société de boules de fort "La Boule Savignéenne" accueille ses adhérents tous les mardi et vendredi après-midi pour les parties amicales sur un jeu remis en état à l'été 2020.

Dès que la situation sanitaire le permettra, nous reprendrons l'organisation de challenges joués avec la participation des autres sociétés du département ainsi que certaines du Maine et Loire.

C'est avec plaisir que nous nous retrouverons lors de notre prochaine assemblée générale.

**Contact :**  
Maurice CHENET, Président  
au 07 82 59 80 47.

## Vos associations

Retrouvez toutes vos assos sur le guide 2021 !



## Pratiquer la Line Dance avec Lathan Dance

Vous aimez la danse, vous avez tous une fois dans votre vie dansé un Madison. Et bien la **Line Dance**, c'est ça... avec un tout petit peu plus de complexité dans les pas car nos chorégraphes vont puiser dans la danse country et les danses standards, valse, cha-cha, samba, west coast..., pour nous concocter de belles chorégraphies sur des musiques modernes.

Pratiquer la danse en ligne avec l'association Lathan Dance, c'est l'assurance de passer des moments de bonne humeur et de convivialité pour se dépenser en toute simplicité.

Nous proposons **3 niveaux de cours**, débutant (à partir de 9 ans), novice (environ 2 à 3 ans de danse) et intermédiaire (à partir de 5 ans de danse et plus) les mercredis et jeudis soir à la salle des fêtes de Savigné sur Lathan.

Nous sommes adhérents à la Fédération Française de Danse et dans cette optique, nous proposons également à nos adhérents de se retrouver sur divers événements de danse, stages, bals...

**Contact :**  
Marie-Agnès, Présidente au 06 03 76 80 29.

A bientôt sur le parquet !

**VISION PLUS**  
75 Avenue du Général de Gaulle  
37330 Château-la-Vallière  
02 47 24 10 12  
chateaulavalliere-37@vision-plus.fr

**vision plus**  
OPTICIENS



Retrouvez toute l'actu de vos assos sur  
[www.savignesurlathan.fr](http://www.savignesurlathan.fr)

# Patrimoine

Histoire et musées  
Toute la richesse culturelle de notre commune



## L'Echo du Lathan

Voici le nouveau format choisi pour votre bulletin municipal avec ce titre évocateur pour beaucoup d'entre vous : "l'Echo du Lathan".

La municipalité a choisi ce titre comme un clin d'œil à notre célèbre fanfare qui a pendant plusieurs décennies arpenté les rues et animé les festivités de notre village.

Cette fanfare créée vers 1847 a longtemps été, le symbole de la convivialité de notre village. Les musiciens qui la composaient étaient reconnaissables entre tous notamment par la couleur de leurs uniformes (jaunes) mais surtout par leur bonhomme.

Lors des commémorations patriotiques, elle savait prendre un ton solennel mais elle aimait surtout ambiancer les foires ou les assemblées comme peut en témoigner Michel WILLEMOTTE qui fut le dernier président de cette association dissoute en 2002.

Ce fût pour Michel un grand honneur de prendre la direction de cette troupe de musiciens en novembre 1986. Ces derniers lui avaient confié à l'époque la direction à l'unanimité.

La fanfare de l'Echo du Lathan, c'était une bande de copains qui prenait plaisir à se retrouver lors des répétitions ou pendant les manifestations. Elle aimait capter l'attention des publics. Ils travaillaient sérieusement pendant les répétitions. Ils avaient à cœur de former de nouveaux membres. Il n'était pas rare non plus qu'elle s'associe à d'autres sociétés musicales rurales (Gizeux, Noyant, Allonnes) pour rivaliser avec les fanfares des grosses villes. Elle fût à plusieurs reprises récompensée pour ces prestations dans des festivals et notamment celui de Joué lès Tours.

Michel est particulièrement ému et fier lorsqu'il se rappelle les festivités organisées dans le cadre du 150ème anniversaire de l'Echo du Lathan. Douze sociétés musicales avaient répondu à l'invitation pour des déambulations dans la rue François II. Tour à tour, elles avaient fait une représentation au parc du Pont de la Forge. Michel avait conclu cette série de concerts en prenant la direction "d'Grenadier du Caucase" exécuté par plus de 200 musiciens.

Il n'oublie pas non plus les prestations réalisées en Allemagne, à HEINSTETTEN, avec le comité de jumelage et tout particulièrement celle du week-end de l'ascension en mai 1995 au cours de laquelle les français présents et leurs homologues allemands furent stupéfaits par la qualité de la représentation, digne de grands professionnels.

La musique est capable de rassembler les gens, de transmettre des émotions, de raviver des souvenirs, de déstresser.

A travers ces quelques pages, la municipalité souhaite retrouver ce goût du partage et de la convivialité qui animaient notre fanfare.



1927

## Musée du Savignéen

Le musée du Savignéen, situé dans un logis du XVIIIème siècle, présente depuis 1974 des collections concernant les faluns, les fossiles de faluns, la Touraine au Miocène et les arts et traditions populaires.

L'exploitation des carrières de falun a révélé tous ces trésors engloutis.

Ce matériau a servi à la construction des maisons, à la fertilisation des terres et remblais.

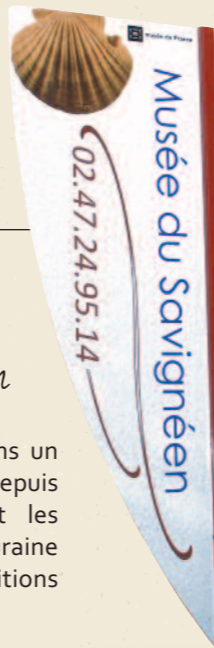
Le musée n'a pu ouvrir ses portes que le 20 juin 2020 au lieu du 1er mars prévu. Il en résulte différentes difficultés suite à cette situation sanitaire particulière.

Nous avons apprécié les aides financières apportées par le département et la municipalité.

L'exposition annuelle 2021 concernera les "Oursins actuels et fossiles".

Le musée réouvrira ses portes à partir de fin mars 2021 les week-ends et jours fériés de 14h30 à 18h30.

**Contact :**  
Josette CALONNE, Présidente  
[calonnejoslou@gmail.com](mailto:calonnejoslou@gmail.com)



## La Petite France Musée animé de trains miniatures

Au milieu d'un jardin ferroviaire fleuri, découvrez ce musée insolite ouvert depuis 1989, où s'anime des maquettes-paysages avec des circuits de trains de 1920 à nos jours.

Son, lumières et animations miniatures sur 600 m<sup>2</sup> couverts.

Des vitrines présentent une importante collection de moyens de transport à différentes échelles de réduction.

Trains d'extérieur gratuits pour les enfants après la visite.

Ouverture du musée du 1er avril au 30 octobre du lundi au samedi, visite à 15h30.

**Contact :**  
Sylvain VIEMONT  
02 47 24 60 19



## La Tribune

### Ensemble, dynamisons Savigné

Savignéens, Savignéennes,

Tout d'abord, nous remercions vivement les électeurs qui nous ont fait confiance. J'espère qu'avec nos deux représentants élus au conseil municipal nous pourrions avancer sur nos différents projets pendant ces six ans. Soyez certains que nous nous battons pour défendre nos idées, nos projets et notre point de vue.

Que dire de l'abstention pour les élections municipales, mettons ça sur le dos de la pandémie. Une équipe municipale majoritaire qui passe avec 286 voix sur 1 022 inscrits, soit 28% des votants de la commune, pour nous, ce conseil n'est pas représentatif de ses habitants. Je pense qu'il y a des questions à se poser pour la suite des événements sur notre commune.

Pour ce début de mandat de cette nouvelle équipe, on ne parlera pas de tous les conseillers municipaux de la majorité qui sont tous "délégués" touchant une indemnisation mensuelle, il ne leur reste plus qu'à démontrer leur travail. Que dire des décisions qui sont déjà prises avant que cela passe en conseil municipal (marché, rue François II, curage du Lathan...). Ce n'est pas notre vision d'un conseil municipal, notre vision c'est un travail d'équipe majorité et opposition pour la réflexion et l'avancement dans notre commune.

Enfin, nous allons voir le pôle santé sortir de terre, gros projet sur notre commune, bravo à l'ancienne municipalité et la Communauté de communes pour ce beau projet.

...

### Savigné nous attend

Chers Savignéens,  
Chères Savignéennes,

Je vous souhaite à tous et à toutes mes meilleurs vœux pour l'année à venir.

Avec une pensée particulière, pour tous ceux qui ont été touchés personnellement ou professionnellement par le virus.

J'espère que nos efforts nous permettront de retrouver rapidement nos libertés. Que la santé, le travail et les bonheurs simples soient au rendez-vous.

Je vous souhaite de passer d'agréables fêtes de fin d'année malgré ces conditions particulières.

Bien à vous,  
Magali DUMAS

# Il était une fois... le Manoir de Bissé

Charme et authenticité

Zoom  
sur



Le manoir de Bissé a été édifié aux XV et XVIèmes siècles. Il s'agit d'un domaine rural entouré de nombreuses dépendances à vocation agricole, construit au milieu des champs.

Le corps de logis principal du Manoir est une bâtisse rectangulaire élevée d'un étage, largement mise en valeur par une tour ronde à poivrière (forme conique) au milieu de la façade Est, abritant un escalier à vis en pierre permettant de desservir les étages.



## Un peu d'histoire...

Un des premiers propriétaires du Manoir est Pierre de la Primaudaye, seigneur de la Barrée et de Bissé né en 1546. Membre d'une nombreuse famille d'angevins protestants il est un homme de lettres Français.

Il a laissé plusieurs ouvrages dont le plus notable (1ère partie) paru en 1577 est "l'Académie Française"

où sont résumées toutes les connaissances philosophiques et physiologiques de son temps.

Le Manoir restera dans la famille de la Primaudaye jusqu'en 1672, puis sera vendu successivement.

## Plus récemment...

De 1924 à 1978, Bissé sera la propriété de Monsieur et Madame Pierre VINCELOT puis des Consorts VEILLE jusqu'en 1981, et enfin des époux Daniel COUVRAND qui le mettront en vente en 2019.

2019, c'est à cette date que Rodolphe et Delphine HULIN, habitant Saché, déjà propriétaires d'une salle de réception avec chambres d'hôtes à Nouzilly et souhaitant renouveler leur expérience, se mettent à la recherche d'un bien immobilier, justement... dans le secteur Nord-Ouest du Département.

*"J'ai tout de suite été sous le charme de ce domaine, explique Monsieur HULIN ; son étendue (10 ha), sa verdure et son calme, son bâtiment principal avec sa tour abritant un escalier à vis, toute son histoire, les dépendances non sans oublier son arbre majestueux pour nous accueillir.*

*En tant qu'ancien professionnel du bâtiment, j'ai immédiatement vu le potentiel de ce lieu d'exception qui répondait à tous mes critères voire plus, et mon épouse l'a tout de suite compris. C'est donc très rapidement que nous sommes devenus propriétaires."*

Après seulement six mois de rénovation tout en gardant son authenticité, c'est une nouvelle page du domaine de Bissé qui s'ouvre en devenant un lieu d'accueil, de tourisme.

## Les prestations proposées :

- Dans une ancienne dépendance, une salle de réception de 145 m<sup>2</sup> pour organiser toutes sortes d'événements, mariage, anniversaire, rencontre... pouvant accueillir jusqu'à 130 personnes assises avec piste de danse.
- Une seconde petite salle de 85 m<sup>2</sup> pour baptêmes et anniversaires.
- Un gîte indépendant avec tout confort de 10 couchages.
- Un gîte de couchage pour 8 personnes et une suite nuptiale.
- Sans oublier la piscine, le Spa, et pour le "fun" deux tipis !



Nous leur souhaitons une belle réussite professionnelle !

Tél. 06 49 37 10 51  
bisse37@orange.fr



## Nos seniors

Interview de Madame FOUCAUD

Logements  
Agevie



### Des logements TRÈS ADAPTÉS

Depuis le 31 octobre Madame FOUCAUD âgée de 90 ans s'est installée au foyer logement AGÉVIE proche du relais SEPIA.

"Bien que n'étant pas originaire de Savigné sur Lathan, se confie-t-elle, elle se dit très attachée à la commune. Impensable pour elle d'aller vivre ailleurs, de perdre ses nombreuses amies. Elle tient tout d'abord à souligner le soutien de Monsieur le Maire qui lui a tout de suite fait part de son appui, et à remercier Madame LE ROCH, Directrice du Relais Sépia pour son accueil chaleureux et son aide, c'est quelqu'un d'efficace conclut-elle.

Les logements sont vraiment faits pour les personnes âgées, tout a été étudié ; une grande entrée donnant sur une pièce à vivre avec cuisine ouverte, une chambre spacieuse avec salle de bain attenante, le tout sur environ 52 m².

La cordialité et la bonne entente entre les autres résidents rendent cet endroit agréable à vivre, sans oublier qu'elle peut également bénéficier de certains services proposés par le Relais Sépia (activités de différentes natures, partage d'un repas...). Elle est sereine et se sent en sécurité".

Si elle peut donner un conseil : n'attendez pas pour aller vivre dans ce type de logement.

Madame FOUCAUD est une personne accueillante, très alerte et vive d'esprit. En la voyant on se dit qu'effectivement ce n'est pas l'âge qui détermine la vieillesse.

Souhaitons-lui une vie paisible dans notre commune.



Chers Concitoyens,

L'actualité nous contraint à la plus grande vigilance. Vous le comprendrez j'en suis certain, qu'il n'aurait pas été raisonnable de nous réunir, et c'est avec beaucoup de regrets mais également de sagesse, que le Conseil Municipal a décidé d'annuler le traditionnel repas des aînés. Je vous sais très attachés à cet événement, mais il était de notre devoir de vous protéger. En attendant, offrez-vous une pause gourmande avec le "coffret délice" que nous avons eu le plaisir de vous remettre. N'oubliez pas que nous sommes à vos côtés. Plus que jamais, soyez vigilants, et surtout ... prenez bien soin de vous.

## Bienvenus à Savigné

Santé et commerce de proximité

Interview  
de Justyna



Justyna Krzastek, Kinésithérapeute

### Quel est votre parcours professionnel ?

Originaire de Pologne, diplômée de l'université de Varsovie après 5 ans d'études, et de nombreuses démarches administratives, j'ai fait le choix de venir m'installer en France en 2017.

J'ai commencé à travailler dans un centre de rééducation à Montoire sur le Loir (41) et en 2018, j'ai décidé de m'installer en Touraine pour travailler dans un cabinet libéral.

Passionnée par le métier, j'ai alors eu envie d'avoir mon propre cabinet.

### Pourquoi vouloir vous installer à Savigné sur Lathan ?

J'ai commencé mes recherches en favorisant la proximité avec mes futurs patients et je me suis orientée vers les petits villages ruraux.

Savigné étant dépourvu de kinésithérapeute, j'ai tout de suite su que ce serait ma destination.

### Pourquoi avez-vous choisi ce métier ?

Depuis de nombreuses années, j'avais envie de travailler pour aider les autres. J'aime particulièrement le contact humain et me sentir proche des gens. Je pense que le métier de kinésithérapeute associe bien ces différents aspects, c'est pourquoi il est devenu évident pour moi de m'orienter dans cette voie.

Je fais ce métier avec passion et j'aime voir l'évolution du travail effectué avec mes patients. Je n'hésite pas à faire des formations complémentaires, notamment, concernant l'ostéopathie pour améliorer mes méthodes de travail. J'aime mélanger ces différentes techniques en m'adaptant à chaque fois aux différentes pathologies.

Le cabinet est ouvert du lundi au jeudi de 9h à 18h et le vendredi de 9h à 12h

Vous pouvez prendre rendez-vous au 06 19 11 50 28 ou directement sur la plateforme : [maiaa.com](http://maiaa.com)

### Du changement au 2 Rue de la Pichonnière

Pour Monsieur BOUTARD Jean-Louis l'heure de la retraite a sonné. Pendant 37 ans, les mains dans le cambouis, il a démonté, remonté, réparé tout ce que comporte un moteur. Durant tout ce temps, il s'est penché sur des milliers de moteurs en suivant leurs évolutions incessantes.

Cependant, il part satisfait car il passe le relais à un nouveau venu sur le secteur Christian BENOIT originaire de Saint Martin le Beau et demeurant à Continvoir.

Mécanicien de formation il a exercé une grande partie de sa carrière à Amboise et se lance dans une nouvelle aventure.

Il propose les mêmes prestations que son prédécesseur : vente de véhicules neufs et d'occasion, suivi entretien, réparation, pneumatiques et géométrie, climatisation, contrôle antipollution, tôlerie, dépannages, expertise en cas de sinistre, réparation et vente de matériel de motoculture.

Nous sommes heureux de l'accueillir et de le compter parmi nos commerçants artisans.

**Le garage du Lathan**  
[garagedulathan@orange.fr](mailto:garagedulathan@orange.fr)  
Tél. 02 47 24 60 87  
09 65 53 50 71

Voir publicité en page 2



## BIENVENUE À L'AGENCE DE SAVIGNÉ SUR LATHAN

Toute l'équipe est à votre écoute du mardi au samedi pour vous accompagner au quotidien dans la réalisation de vos projets personnels et/ou professionnels :

22, avenue des Tourelles

02.47.34.13.67<sup>(1)</sup>

[savigne.sur.lathan@ca-tourainepoitou.fr](mailto:savigne.sur.lathan@ca-tourainepoitou.fr)

Le mardi\*, mercredi\* et vendredi\* : 08h45 - 12h30 / 13h45 - 18h00

Le jeudi\* : 08h45 - 12h30 / 15h00 - 18h00

Le samedi : 08h45 - 13h00

\*Ouvert sur rdv l'après-midi

(1) Prix d'un appel local quel que soit l'opérateur. CREDIT AGRICOLE DE LA TOURAINE ET DU POITOU Société coopérative à capital variable agréée en tant qu'établissement de crédit. Siège social : 18 rue Salvador Allende - CS50 307 - 86008 POITIERS CEDEX - 399 780 097 RCS POITIERS. Société de courtage d'assurance immatriculée au Registre des Intermédiaires en Assurance sous le n° 07 023 896. Ed 12/20.



# Le carnet

Les naissances, unions et décès des années 2019 et 2020 à date de parution

Etat  
civil



MERCI à nos annonceurs

## Ils sont nés en 2019/2020

BORNE Kalie Ophélie, le 26 décembre 2019  
BOUVET Nathan, Gabriel, Henri, le 17 janvier  
LE LIÈVRE DE LA MORINIÈRE Hermine,  
Marie, Colombe, le 18 mai  
HEUDE Juliette, Jeanne, Elisabeth, le 2 juin  
FENEUIL Paul, Emmanuel, le 20 juillet  
LAVERHEIM Milo, Patrick, Marc, le 27 juillet  
PIQUET Iris, Evy, Marie-Jeanne, le 2 août

## Ils se sont unis en 2020

GOUDEAU Roger et LIVOIREAU Brigitte, le 22 février  
GUIGNARD Tommy et RAPICAULT Aurore, le 20 juin  
GAY Benjamin et DANIAU Pauline, le 22 août  
LECOMTE Julien et JOUSSELIN-ALONSO SOBRAL  
Aurore, le 12 septembre  
CHICARD Maxence et CHEVEAU Stacy, le 26 septembre

## Ils nous ont quittés en 2020

MESME Mariette épouse VEILLE, le 8 janvier  
LOISEAU Raoul, le 12 janvier  
FOURNIER Jackie, le 27 janvier  
COLLET Colette épouse GAULTIER, le 14 mars  
PEANNE Sylvain, le 4 août  
FOUCHER Denise Epouse PETIT, le 10 septembre  
GRAÏA-BELHOUARANI Laurent, le 14 septembre  
ROUSSELET Elliot, le 9 octobre  
CHAUVEAU Jacky, le 13 octobre  
CORMIER Denise Epouse TRUILLET, le 28 octobre  
COULLOQUETTE Robert, le 11 novembre.

**A.R.C 37**  
Artisan Rénovation Construction

- Maçonnerie
- Ossature bois
- Charpente
- Couverture

**Dimitri MOUTON**  
Charpente - Couverture  
06 12 07 03 71

**Octavio DA SILVA**  
Maçonnerie  
07 86 40 75 51

Certifiée RGE, notre entreprise concrétise  
tous vos projets de construction et de rénovation

Isolation - Aménagement de combles - Gros œuvre  
Enduits de façade - Restauration de pierres  
8 route du Breuil 37130 Mazières - [contact@arc37.fr](mailto:contact@arc37.fr)

**POMPES FUNÈBRES HERVÉ**

Organisation complète d'obsèques - Chambres funéraires  
Transports toutes distances  
Inhumations, Créations et Exhumations  
Contrat Prévoyance Obsèques  
Articles, caveaux et monuments funéraires

1 bis, rue Pierre Fontaine - 37330 COUESMES  
24H/24 - 7J/7 02 47 24 29 62

**CABINET VINCI IMMOBILIER**

**SAVIGNÉ-SUR-LATHAN**  
28, rue François II  
Tél. 02 47 24 00 01  
[vinciimmobilier@wanadoo.fr](mailto:vinciimmobilier@wanadoo.fr)

**TOURS (Siège Social)**  
52 bis, rue Bernard Palissy  
Tél. 02 47 75 14 45  
[immobiliervinci@wanadoo.fr](mailto:immobiliervinci@wanadoo.fr)

**LANGEAIS**  
7, rue Thiers  
Tél. 02 47 96 37 70  
[langeais@vinciimmobilier.fr](mailto:langeais@vinciimmobilier.fr)

[www.cabinetvinci.fr](http://www.cabinetvinci.fr)

**Electricité - Plomberie - Sanitaire**  
Tous types de travaux

**Christophe PLOUZEAU**

06 73 66 76 79  
2, avenue des Acacias - 37340 HOMMES

**Ets SYLVIFLORE**  
Technicien, entrepreneur & coordinateur des forêts

Broyage - Taille de formation - Elagage - Traitements agrément IF018  
Dégagement - Plantation et production de peupliers

Dans vos jardins avec du matériel adapté : élagage et taille de haie

37300 Joué les Tours  
06 07 45 50 30  
E.mail : 0607465030@orange.fr

**INSTITUT DE BEAUTE**

*Terre d'Argile*

06 58 68 20 37

6 rue Principale à Cléré les Pins  
Sylvia, votre Esthéticienne Conseil

Construction - Rénovation - Agrandissement - Suivi de travaux - Plans

**Eurl Pascal BEUROIS**  
Maître d'œuvre, Dessinateur

06.42.63.14.58  
[pbeurois@gmail.com](mailto:pbeurois@gmail.com)  
[www.p-beurois-construction.fr](http://www.p-beurois-construction.fr)

**MENUISIER EBENISTE**

**Jannick ROGER**

Menuiseries sur mesure  
Meubles, Cuisines, Escaliers  
BOIS - ALU - PVC

Beaulieu - 37340 RILLÉ  
Tél. : 02 47 24 63 91  
Fax : 02 47 38 75 58  
Port. : 06 71 80 39 15  
[jannick.roger2@wanadoo.fr](mailto:jannick.roger2@wanadoo.fr)

**SARL MOULINEUF**  
COUVERTURE CHARPENTE

Zinguerie • Etanchéité • Isolation  
Bardage • Démoussage • Ramonage

06 50 14 07 60 [ent.moulineuf@gmail.com](mailto:ent.moulineuf@gmail.com)  
43 rue des écoles, 37330 Souvigné

Neuf et rénovation

[www.sarl-moulineuf.fr](http://www.sarl-moulineuf.fr)  
Sarl Moulineuf Florian

**Livraison FIOUL** Fioul qualité grand froid  
**CHAUFFAGE ET AGRICOLE**

*L'énergie est notre avenir, économisons la !*

**Sébastien GOURON**

**Sébastien GOURON**  
à votre service

02 47 24 63 43

12 Le Gros Chêne  
37370 Channay sur Lathan

www.savignésurlathan.fr

Charpente - Couverture - Ramonage

## THIERRY TOUCHARD

02 47 24 20 37  
claudine.touchard@orange.fr

2, ZA "La Beaupiniere - 37340 CLÉRÉ-LES-PINS

**Taxi Franck RIVIERE**  
Mazières de Touraine



- Tous Transports & Toutes distances
- Transports d'Enfants & de Malades Assis
- Transports Hôpitaux et Cliniques

Toutes Gares

**: 06 95 54 60 53**

Vous souhaitez vendre ?

Obtenir gratuitement et sans engagement un avis de valeur de votre bien.

1<sup>er</sup> réseau français de conseillers en immobilier\*  
Contactez le conseiller en immobilier Près de chez vous !

**Vincent LECLERCQ**  
06 14 94 08 65  
vincent.leclercq@iadfrance.fr



CA FAIT DU BIEN À L'IMMOBILIER

Savigné sur Lathan (27)

plomberie - chauffage - électricité - énergies renouvelables  
adoucisseur - électroménager - automatisme pour portail

## BOUVET GAURY énergies

1 Avenue de la Libération  
37330 VILLIERS AU BOUIN  
Tel. 02 47 24 03 52



## CHASLE-BOSTEAU sarl

Peinture - Décoration  
Revêtements sols et murs  
Cloisons sèches - Isolation - Façade

3 route de Genneteil - 49490 Noyant Villages  
02 41 89 52 71 - 06 31 04 64 50  
sarl-chasle-bosteau@orange.fr  
romain-portier82@orange.fr

## E.T.A. SAMEDI PATRICE

Travaux publics, ruraux - Travaux agricoles  
Lamier - Épareuse

"La Baudelan"  
49490 Meigné-le-Vicomte  
02 41 89 65 16 - 06 22 15 72 17



Professionnels  
Entreprises - Particuliers



## Cyrille REFOUR

Toutes assurances - Assurances de Prêt - Placements  
Epargne retraite - Garantie dépendance

2 rue Buon - 37330 CHATEAU LA VALLIERE  
TEL : 02.47.24.00.29 Fax : 02.47.24.24.54  
cabinet.refour@mma.fr N° ORIAS : 07010338 www.oriass.fr  
Soumis au contrôle de l'ACPR - 4 place de Budapest, CS 92459 - 75436 Paris Cedex 9