

L'Echo du Lathan



*Votre magazine d'informations
municipales 2022/2023*



www.savignesurlathan.fr



**CHARPENTE - COUVERTURE
RAMONAGE**

Sablage de poutres & Tubage

Thierry CRUCHERON, 40 ans d'expérience
02 47 24 95 08 - 06 89 93 58 81
thierry.crucheron@orange.fr

8, avenue de Touraine - 37340 Savigné sur Lathan

02 47 86 74 97

LATHAN DÛ

Epicurerie sucrée et salée
Cave à vins et bières - Cadeaux
Restauration sur place ou à emporter

19 Rue François II - 37340 Savigné sur Lathan
lathandu@orange.fr - 02 47 86 74 97

SARL COGNARD TRAVAUX FORESTIERS

02 47 24 95 17

ABATTAGE & DÉBARDAGE MÉCANISÉ
BOIS DE CHAUFFAGE & PLAQUETTES
PIQUETS DE CLÔTURE

WWW.SARLCOGNARD.COM

MOTRIO
simplifions l'entretien auto réparateur auto multimarque

GARAGE DU LATHAN

Réparateur toutes marques
Motoculture, voitures sans permis
Vente de véhicules neuf et occasion

Christian BENOIT - garagedulathan@orange.fr
02 47 24 60 87 - 06 32 23 33 97

2, rue de la Pichonnière - 37340 Savigné-sur-Lathan

Maçonnerie Neuf & Rénovation
Taille de Pierre • Carrelage - Dallage
Terrassement • Maîtrise d'œuvre

SARL BLOSSIER & CO
6, rue du Bourg Neuf - 37330 SOUVIGNÉ

Romarcic : 06 77 48 07 43 • Maxime : 06 27 57 78 40
sarlblossier@yahoo.fr

GrandOptical
RIEN N'EST TROP GRAND POUR VOUS

FEMME, HOMME & ENFANT

Examen de vue - Adaptation lentilles souples
Lunettes de vue, de soleil, de sport - Lunettes en bois, de créateur
Grandes marques, forfait
Intermédiaire astronomie et instrument d'optique

FABRICATION FRANÇAISE

Centre commercial de La Grande Prairie
02 47 97 71 44 - BOURGUEIL
Du lundi au vendredi 9h-19h - Samedi de 9h-18h

**SCIERIE MOBILE
BEAUMARD**

Coupe tout bois chez vous !
Planches - Bastaings
Poutres - Pannes
Sciage à domicile

SCIERIE MOBILE BEAUMARD
Port Boulet - 37140 La Chapelle sur Loire
Tél. 06 68 17 07 60 - 02 47 95 01 92

**POMPES FUNEBRES
LE ROUZIC**

24H/24
7J/7

Contrats Obsèques
Caveaux - Monuments
Tous travaux de cimetière
Chambre funéraire - Articles funéraires
Transport de corps France & Etranger

Bourgueil 1, av. St Nicolas près du cimetière 02 47 97 83 06 2017-37-233
Benais 02 47 97 47 78 21-37-0029
Luynes 02 47 55 65 70 21-37-0031
Langeais 02 47 96 70 78 21-37-0032

Port. 06 82 85 78 78
www.accompagnementobseques.com

EKA

ÉTUDE
MENUISERIE
AGENCEMENT

54 Avenue Saint-Vincent
37140 Saint-Nicolas-de-Bourgueil

Jean-Claude GENTY - ema-agencement.fr
contact@ema-agencement.fr - 02 47 98 09 88



*Chères Savignéennes,
chers Savignéens,*

Alors que 2022 vient de s'achever, la période est encore fortement marquée par les conséquences des crises successives : crise sanitaire, conflits internationaux, phénomènes climatiques, inflation... Et pourtant, je reste résolument optimiste pour l'avenir de notre belle commune.

C'est pourquoi, je me fais de la morosité ambiante et je vous souhaite à toutes et à tous une très belle année 2023, empreinte de joies familiales, de convivialité (le plus possible en ces années particulières...) et de bonheurs partagés.

Pour commencer, je remercie chaleureusement toutes celles et ceux qui m'entourent et œuvrent au quotidien au service de notre commune : l'ensemble du Conseil Municipal, adjoints et conseillers, ainsi que l'ensemble du personnel, administratif, technique et communal.

Je remercie également chacun des acteurs de notre commune : artisans, commerçants, agriculteurs, enseignants, professionnels de santé, gendarmes, pompiers, présidents, membres et bénévoles des associations sportives et socio-culturelles.

Grâce à vous tous, Savigné-sur-Lathan existe, se dynamise et vit ! Merci à tous !

Dans ce bulletin, vous trouverez les principales actions menées par la Municipalité.

2022 a été une année constructive : de nom-

breux chantiers de voirie, des travaux de rénovation dans des bâtiments communaux, des rénovations énergétiques, etc...

Nous avons aussi obtenu une reconnaissance pour le fleurissement de notre village. Un vent de bonne humeur a soufflé lors des différentes festivités : fête du printemps, marché de Noël.

Les différents spectacles et animations à la bibliothèque ont aussi trouvé leur public.

Avec l'équipe Municipale, nous définissons ensemble les priorités, les projets et les objectifs de notre action en cherchant toujours le plus juste équilibre entre la pertinence des attentes des habitants, les enjeux de demain et les projets soutenables financièrement.

2023 verra la poursuite des différentes réflexions, études et la continuation des travaux lancés (voirie, éclairage public, nouveau complexe sportif, projet de lotissement, enfouissement de réseau, construction des toilettes proche du marché...).

Savigné-sur-Lathan fêtera également les 50 ans de son musée des faluns.

Bonne lecture de ce bulletin de l'année, avec mes meilleurs souhaits pour 2023 !

Bien cordialement,
Votre Maire, Hugues BRUN



| | |
|-------------------------|-----|
| Edito | p3 |
| Budget | p4 |
| Personnel communal | p5 |
| Communiqués | p6 |
| Commerce | p8 |
| Bibliothèque | p10 |
| Ecole et collège | p12 |
| Pêle-mêle | p16 |
| Centre de santé | p18 |
| Monument aux Morts | p20 |
| Sapeurs-pompiers | p22 |
| Nos Aînés | p24 |
| Manifestations | p26 |
| Fleurissement et voirie | p30 |
| Tourisme | p32 |
| Etat civil | p34 |

Directeur de publication :
Hugues BRUN

Directrice de rédaction :
Cécile GENNETEAU
assistée de Typhaine

Conception et impression :
Francine Ory, graphiste
Atome Communication
37140 Saint Nicolas de Bourgueil
02 47 97 98 55 - 06 43 50 37 28

Crédit photographique :
Commune de Savigné sur Lathan

Distribution :
Magazine distribué
par vos conseillers municipaux

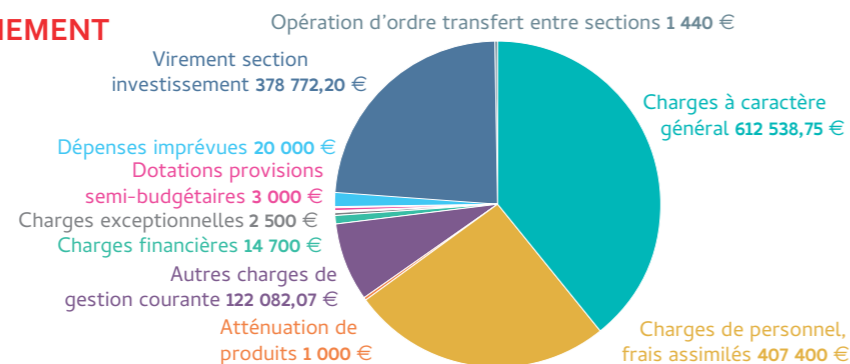
Un grand MERCI aux annonceurs
et à tous ceux qui contribuent
à la mise en valeur
de la commune.

Budget de la commune 2022

Les orientations budgétaires pour 2023 s'inscrivent dans la continuité des 2 années précédentes malgré un contexte sanitaire toujours incertain et des crises énergétiques et économiques prégantes. Il s'agit de se concentrer sur les domaines indispensables pour nos concitoyens tout en veillant à l'équilibre global des actions municipales. Notre ambition pour 2023 repose sur une stratégie financière constante. Celle-ci implique, en fonctionnement, une exigence de sérieux et notamment sur les dépenses énergétiques. Les projets seront examinés et évalués en fonction de leur faisabilité, en gardant présent à l'esprit que leurs financements seront plus contraints car la municipalité souhaite toujours assurer la stabilité de la fiscalité directe locale.

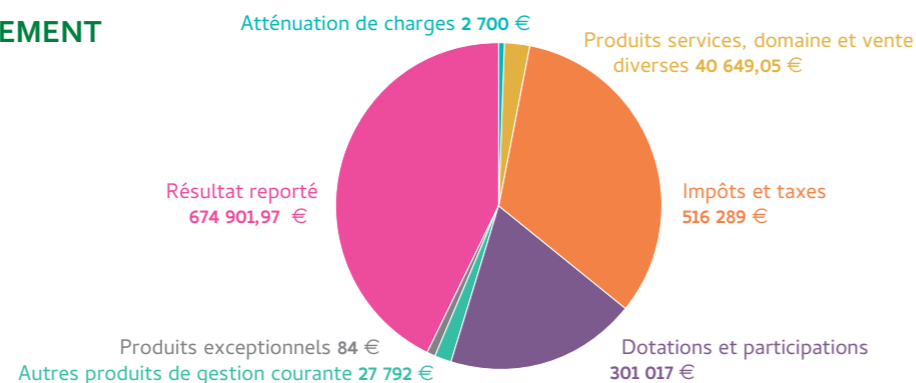
DÉPENSES DE FONCTIONNEMENT

Total : 1 563 433,02 €



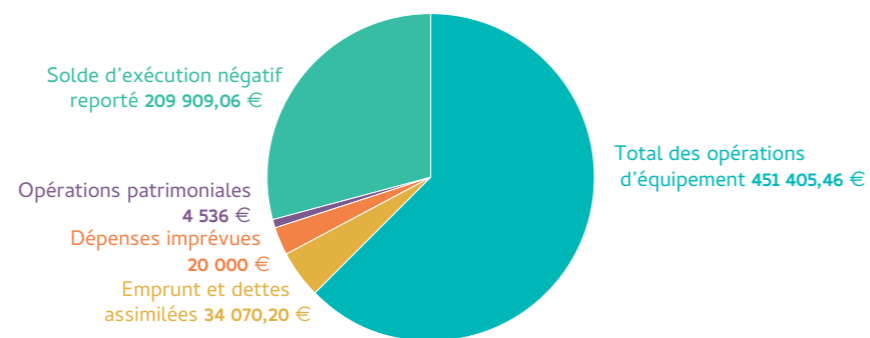
RECETTES DE FONCTIONNEMENT

Total : 1 563 433,02 €



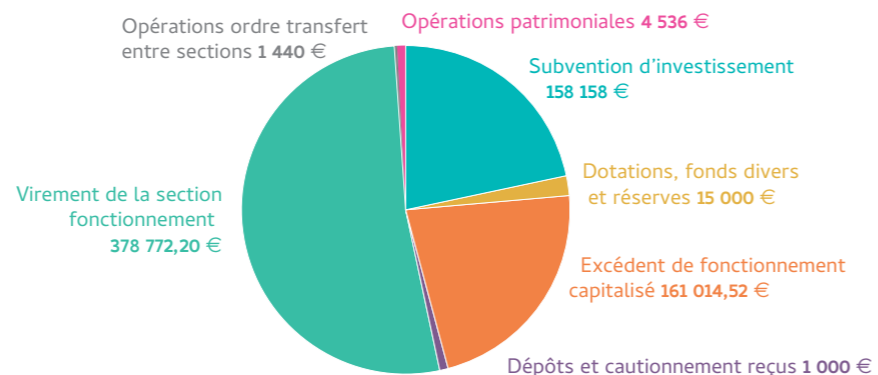
DÉPENSES D'INVESTISSEMENT

Total : 719 920,72 €



RECETTES D'INVESTISSEMENT

Total : 719 920,72 €



Le Personnel communal

Du renfort à la mairie !

Agents administratifs

• Bienvenue à Aline arrivée le 1er décembre 2022, qui est venue compléter l'équipe administrative afin de retrouver trois équivalents temps plein sur quatre postes. Elle atténue la charge de travail d'Aurélie en s'occupant de l'accueil, d'une partie de la comptabilité, de la gestion de la garderie, de la restauration scolaire et des relations avec les agents de l'école (28h/semaine jusqu'au 1er mai 2023 et ensuite 35h/semaine).

• Aurélie en poste depuis mai 2004, s'occupe de la comptabilité, des ressources humaines, des dossiers et projets communaux, des conseils municipaux (28h/semaine jusqu'au 1er mai 2023 et ensuite 20h/semaine).

• Typhaine en poste depuis septembre 2021, s'occupe de l'accueil, des associations, des locations de salles, de la communication, du bulletin municipal, du site internet, de la bibliothèque et des manifestations (35h/semaine).

• Julie en poste depuis décembre 2021, s'occupe des élections, de l'état civil et l'urbanisme (21h30/semaine).



Nathalie Arbelot



Agents techniques de voirie

• Joël Chevallier, en poste depuis mai 2007, s'occupe des espaces verts et de la voirie.

• Frédéric Mercier, en poste depuis octobre 1997, s'occupe des espaces verts et de la voirie.

• Dominique Hiron en poste depuis août 2005 s'occupe de la voirie, de réaliser l'essentiel des interventions techniques de la commune.



Agents techniques scolaire et périscolaire

Un grand merci à nos agents pour leur grande disponibilité, leur savoir-faire lors de la préparation de la Magie de Noël, sans qui rien n'aurait été possible !

Agent technique

• Céline (Entreprise Prop'nett), entretien des locaux de la mairie.



Communiqué du SMIPE

Trier devient plus simple !

À partir du 1^{er} janvier 2023

NOUVEAU

TOUS les EMBALLAGES se TRIENT !

TOUS les barquettes et boîtes en plastique

TOUS les pots en plastique

TOUS les sacs et sachets en plastique

TOUS les films et suremballages

TOUS les emballages métalliques

TOUS les bouteilles et flacons en plastique

TOUS les cartonnets et les briques alimentaires

INUTILE DE LES EMBOÎTER ET DE LES LAVER, IL SUFFIT DE BIEN LES VIDER

ET TOUJOURS

www.smipe-vta.net triercestdonner.fr

A partir du 1^{er} janvier 2023, les consignes de tri évoluent !

Afin de faciliter le geste de tri et améliorer le recyclage des déchets, le SMIPE Val Touraine Anjou passe à l'extension des consignes de tri.

Le centre de tri de St Barthélémy d'Anjou, modernisé afin de permettre le tri de nouveaux matériaux, accueille désormais les emballages de notre territoire.

Quels emballages ménagers seront maintenant acceptés ?

Toutes les barquettes, les boîtes, les pots, les sacs, les sachets, les films et les suremballages en plastique et toujours les bouteilles et flacons en plastique, les cartonnets, les briques alimentaires ainsi que les emballages métalliques, seront acceptés.

Pour faire simple : tous les emballages pourront être déposés dans le sac jaune

- C'est un emballage ? Qu'il soit en plastique, en carton, en métal, il est à déposer dans le sac jaune.
- Inutile de le laver, il suffit de bien le vider.
- Il se dépose en vrac, sans l'emboîter.

Le tri du verre (colonne verte) et du papier (colonne bleue) reste inchangé.

Et en ce qui concerne les emballages de mon garage ou de mon jardin, ils sont toujours à déposer en déchèterie.

Les sacs jaunes seront collectés en porte à porte le mardi matin en même temps que vos ordures ménagères, à l'aide d'un véhicule bi-compartmenté. Ainsi, le jour de collecte des sacs jaunes et noirs se fera désormais le mardi.

Les bornes de tri pour les emballages seront retirées des Point d'Apport Volontaire dès le mois de janvier.

Dans un second temps, tous les habitants de la commune seront équipés de bac pour la collecte des ordures ménagères. Une information en ce sens vous sera communiquée ultérieurement.

Grâce à votre geste de tri, les déchets sont porteurs d'avenir et participent à la préservation de l'environnement.

ON COMPTE SUR VOUS !

La première phase de distribution a eu lieu les 9 et 10 décembre. Rendez-vous en début d'année pour la seconde phase ! Les dates seront communiquées en temps voulu.

BIENVENUE À L'AGENCE DE SAVIGNÉ SUR LATHAN

Toute l'équipe est à votre écoute du mardi au samedi pour vous accompagner au quotidien dans la réalisation de vos projets personnels et/ou professionnels :

22, avenue des Tourelles

02.47.34.13.67⁽¹⁾

savigne.sur.lathan@ca-tourainepoitou.fr

Le mardi*, mercredi* et vendredi* : 08h45 - 12h30 / 13h45 - 18h00

Le jeudi* : 08h45 - 12h30 / 15h00 - 18h00

Le samedi : 08h45 - 13h00

*Ouvert sur rdv l'après-midi



(1) Prix d'un appel local quel que soit l'opérateur. CREDIT AGRICOLE DE LA TOURAINE ET DU POITOU Société coopérative à capital variable agréée en tant qu'établissement de crédit. Siège social : 18 rue Salvador Allende - CS50 307 - 86008 POITIERS CEDEX - 399 780 097 RCS POITIERS. Société de courtage d'assurance immatriculée au Registre des Intermédiaires en Assurance sous le n° 07 023 896. Ed 12/20.

Réhabilitation par Val Touraine Habitat avec l'aide du Conseil Général, de 5 logements individuels et 9 logements collectifs, Impasse de la Croix Rouge



Val Touraine Habitat

Amélioration de la qualité de vie de l'habitat

France Rénov'

Le nouveau service public de la rénovation de l'habitat

Vous êtes un peu perdu dans la jungle des aides à la rénovation énergétique de votre logement ?

Vous avez peur de vous faire avoir par un entrepreneur peu scrupuleux ?

Le gouvernement lance France Rénov', un nouveau service pour vous accompagner.

S'y retrouver entre les différentes aides à la rénovation énergétique d'un logement proposées par le gouvernement (Ma Prime Rénov'), l'Agence nationale de l'habitat (Anah) ou encore les "Coups de pouce" et autres primes offertes par les collectivités territoriales peut vite s'avérer compliqué.

Pour mieux accompagner les Français dans leur projet, le gouvernement a lancé France Rénov', un nouveau service public de la rénovation de l'habitat qui a pour vocation de donner aux français un égal accès à l'information, à les orienter tout au long de leur projet de rénovation et à assurer une mission d'accompagnement spécifique auprès des ménages aux revenus les plus modestes.

France-renov.gouv.fr

Site sur lequel vous pourrez retrouver des informations sur la rénovation de l'habitat, un outil de simulation d'aides financières, un annuaire des artisans reconnus garants de l'environnement.

• Un numéro de téléphone national unique **0 808 800 700** (service gratuit + prix appel) où vous pourrez joindre un conseiller qui répondra à vos questions.

• **450 guichets uniques** "Espaces Conseil France Rénov'" sont à disposition un peu partout en France.

• Un accompagnement personnalisé tout au long des projets ambitieux et complexes avec un interlocuteur de confiance "Mon Accompagnateur Rénov".

Sources

france-renov.gouv.fr
lanouvellerepublique.fr



PAIN Cédric

Faïence - Carrelage - Terrasses

02 47 24 10 73
06 86 95 23 89

"la chambellerie"
37330 Souvigné
paincedric@orange.fr



ELAGENCEMENT
Sébastien Loiseau

Cuisine Carrelage Salle de bain

Clé en main!

34 rue des Ecoles
37140 GIZEUX

06 76 55 63 92

Vente et Pose
Hall d'expo
(sur rdv)

COMMERCE
ET ARTISANAT



Rehabilitation du bâtiment 19 Rue François II et installation du commerce "Lathan Dû"

Les chiffres clés (TTC)

Dépenses

- Acquisition du bâtiment : 82 259,20 €
- Travaux : 72 079, 41 €

A noter : les travaux d'électricité et de peinture intérieurs et extérieurs ne sont pas compris dans le montant des travaux et sont à la charge du locataire.

Recettes

- Subventions : 15 724, 64 €
- Loyer appartement : 480 € / mois
- Loyer commerce : 500 € / mois.

Fin d'année 2022, plusieurs commerces de proximité ont ouvert au cœur de notre village : un fleuriste et une épicerie fine proposant des produits locaux et de qualité. Cette nouvelle épicerie s'est installée dans un espace mis à disposition par la municipalité moyennant un loyer. Dans cette logique de maintien de l'activité économique dans le centre bourg, la Municipalité a fait le choix, au cours de l'année 2022, d'acquiescer ce local. Avec un marché hebdomadaire, le mercredi matin, qui connaît une belle affluence tant sur le plan des commerçants ambulants que du public, l'arrivée de nouveaux commerces montre le dynamisme et l'intérêt suscité par notre commune.

Nouveau commerce : Lathan Dû !

Christine a décidé d'ouvrir une épicerie fine artisanale, proposant des produits d'ici et d'ailleurs. Originnaire depuis des années du secteur, et amatrice des bons produits du terroir, elle a décidé de vous les faire découvrir, tout en restant dans un esprit "vintage". Un espace qui a su lier modernité et ancienneté afin que chacun s'y sente chez soi.

Une jolie boutique gourmande qui ne proposera pas seulement des produits alimentaires, mais également des paniers garnis, des idées cadeaux, et d'autres produits artisanaux. Egayez votre sens de la curiosité en découvrant les divers produits ainsi que l'histoire de leurs producteurs avec Christine.

- Elle proposera : épicerie, vins, bières, idées cadeaux, et ajoutera le service restauration sur place et à emporter début 2023.
- Huitres le week-end (à partir du jeudi).
- Poulet rôti le week-end.

Christine au 02 47 86 74 97 lathandu@orange.fr



Christine



Nouvelles entreprises

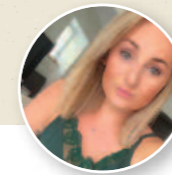
Nuage Douceur

Diplômée d'un CAP et BP d'esthétique ainsi que de formations prothésiste ongulaire et technicienne du regard. Passionnée depuis plus de 10 ans dans le monde de l'esthétique, j'ai décidé de me lancer dans une nouvelle aventure, celle d'avoir ma propre entreprise. Au plaisir de vous chouchouter et prendre soin de vous. A très vite ! Laurine

RDV au cabinet ou à domicile (37 et 49)

Facebook & Instagram : Nuagedouceur

Tél. 06 17 99 77 37



C.com Creation

Après plus de 20 ans à travailler dans le secteur privé en tant qu'infographiste, Cécilia Ferrand se met à votre disposition grâce à sa micro-entreprise C.com Création !

N'hésitez pas à lui confier vos divers besoins, elle se charge de tout : catalogues, affiches, logos, calendriers, cartes de visite, invitations, carte de vœux, montages et retouches photos, illustrations.

Basée à Savigné sur Lathan, notre commune s'enrichit !

Au Parfum d'Olivier

Depuis le 3 décembre 2022, vous avez le plaisir de découvrir un fleuriste Place Jacques du Bellay. Olivier Fromy est issu de l'école Jean-Louis Anxoin de Fondettes et a été classé 3ème ouvrier de France il y a 20 ans. Il est aussi partenaire de l'entreprise Martin Evènements et du concours des Miss 15-17 ans depuis 3 ans.

Pourquoi avez-vous souhaité vous installer à Savigné sur Lathan ?

"J'ai commencé mes recherches et j'ai vu que Savigné sur Lathan est dépourvu de fleuriste dans un rayon de 15 km. D'autre part, la commune me fait travailler depuis quelques temps sur différents événements. Par conséquent, je me suis dit que ça serait l'emplacement idéal pour m'installer. Savigné est une commune dynamique, qui attire beaucoup de monde".

Ouvert du lundi au vendredi de 9h à 12h30 et de 13h30 à 19h, le samedi en continu de 9h à 19h30 et le dimanche de 9h à 13h.

Tél. 07 84 60 93 75

ofromy@live.fr www.facebook.com/fleurs37420



Douceurs des îles

Cindy, prothésiste ongulaire depuis 2021 est installée à Savigné sur Lathan depuis octobre 2022, vous propose ses services à domicile ou en déplacement. A la tête de sa micro-entreprise depuis 2022 sous l'enseigne "Douceurs des îles", Cindy est passionnée par son métier et se perfectionne sans cesse en suivant les nouvelles techniques et tendances. Retrouvez ses prestations, tarifs et programme de fidélité sur ses réseaux sociaux Facebook et Instagram : [douceurs.des.iles.de.cindy](https://www.facebook.com/douceursdesiles.cindy).

Prenez soin de vos ongles des mains et des pieds sans tarder. Tél. 06 48 17 07 55



Tanguy Richer

Plaquiste, jointeur, aménagement intérieur

Tél. 06 21 65 94 36



Bientôt retrouvez un centre de contrôle technique !

JCBO TOIT & HABITAT COUVERTURE - CHARPENTE
Jean-CLAUDE BOIRET
VELUX MENUISERIE
PETITE MAÇONNERIE - CARRELAGE
REPRISE DE FISSURE DE MAISON
TERRASSE (BOIS, DALLES, TRAVERTIN)

37340 SAVIGNÉ SUR LATHAN
06 59 71 64 73
WWW.JCBO-TOIT.FR
EDOLC@ORANGE.FR
JCBO TOIT

PLOMBERIE CHAUFFAGE ADOUCISSEUR
INSTALLATION ENTRETIEN DÉPANNAGE
NEUFS & RÉNOVATION

Nallay - 37330 Courcelles de Touraine
06 44 38 98 29
plomby.chauff@outlook.fr

C.com Création À Savigné-sur-Lathan

www <https://ccomcreation.odoo.com/>
@ c.comcreation37@gmail.com
06 46 01 85 64

catalogues, affiches, logos, calendriers, cartes de visite, montages et retouches photos, illustrations.

VOTRE CRÉATEUR FLORAL
MARIAGE, BAPTÊME, ANNIVERSAIRE, PLAISIR D'OFFRIR, DEUIL...

Au Parfum d'Olivier

07 84 60 93 75 WWW.OPARFUMDOLIVIER.FR

ROBIN Laurent - Electricité générale
Automatismes portes - portails - garages
Chauffage - Alarme anti-intrusion
Mise en conformité - Neuf et rénovation

02 47 24 93 75 laurent_robin@orange.fr
13, route de l'Etang - 37340 Savigné sur Lathan

DUBOIS HABITAT

- Ravalement de façade
- Peinture intérieure et extérieure
- Revêtements sol et mur
- Aménagement de combles
- Toiture
- Terrassement

NETTOYAGE INDUSTRIEL
Contacter Stanislas 06 19 31 09 65
> Etude et devis gratuits

Spécialiste Bureaux, Locaux, Commerces, Restaurants...

AREAS
assurances

SARL Schelstraete-Fougeray
Marchés des professionnels,
de l'entreprise et du particulier

LES BONNES NOUVELLES

Multiples contrats Areas récompensés
en épargne, retraite, prévoyance et en santé

37 Avenue du Général de Gaulle - Château la Vallière
02 47 24 11 59
i.schelstraete@areas-agence.fr

La bibliothèque

Une année bien remplie !

Une année 2022 bien remplie et très satisfaisante

- Plus de 100 nouveaux adhérents attirés par l'acquisition régulière de nouveautés littéraires.
- Activités proposées aux enfants et aux adultes dont certaines avec intervenants qui ont drainées un public de plus en plus nombreux et intéressé.

Vu le succès rencontré pour les ateliers numériques animés par Alice, le Conseil Départemental et la DDLLP (Direction Déléguée du Livre et de la Lecture Publique) ont décidé de les prolonger, à titre tout à fait exceptionnel, jusqu'en 2023.

Le fonctionnement de la bibliothèque est financé par la commune et merci à la DDLLP pour leur accompagnement et leur soutien dans la réalisation de nos projets. Notez que chaque 4ème mercredi du mois, l'association "Et si on jouait" vous propose de nombreux jeux.

Permanences

- Mercredi : 10h-12h et 16h30-18h30
- Vendredi : 16h30-18h30
- Samedi : 10h-12h.

Contact

Tél. 02 47 65 58 16
biblio.savigne@gmail.com
Pour consulter le catalogue en ligne et réserver rendez-vous sur notre site internet : savigne-lathan.bibli.fr
Retrouvez nos actualités sur Facebook : https://www.facebook.com/bibliotheque savigne

Nous pouvons d'ores et déjà vous annoncer que l'année 2023 sera une année aussi animée que 2022 !

E.T.A. SAMEDI PATRICE
Travaux publics, ruraux - Travaux agricoles
Lamier - Épareuse

"La Baudelan"
49490 Meigné-le-Vicomte
02 41 89 65 16 - 06 22 15 72 17

Aménage Habitat
Menuiserie Ebénisterie Agencement

Menuiserie Bois Alu PVC - Ebénisterie - Relooking mobilier
Agencement Cuisine & Salle de bains
Aménagement de combles - Isolation Doubleage Cloison Plafond
Terrasse - Parquet - Lambris

06 48 34 77 26

amenagehabitat37@gmail.com 37330 Channay sur Lathan

Les Jardins d'Aniben
Légumes variés de saison
Sans traitement ni engrais chimiques

Vente à la ferme :
Jeudi de 17h à 20h
et sur rendez-vous

Le Coudray
37340 Hommes
06 58 75 75 24
www.lesjardinsdaniben.fr

Marchés :
Vendredi 14h à 18h :
Ferme de la Vignellerie à Hommes
(chez Pineteau)
Samedi matin : Luynes

Construction - Rénovation - Agrandissement - Suivi de travaux - Plans

Eurl Pascal BEUROIS
Maître d'œuvre, Dessinateur

06.42.63.14.58
pbeurois@gmail.com

Découvrez nos réalisations sur www.p-beurois-construction.fr



"A table"

- Théâtre de Jeanne Plante "Quand les poules auront des dents".
- Conférence de David Giron "Manger les insectes, est-ce l'avenir ?"
- Manger en pleine conscience avec l'association "Un temps pour soi".

L'animation
Découverte
du Japon



Atelier numérique



Merci aux bénévoles pour leur travail !



Ateliers Zéro déchet

- Deux ateliers malins pour prendre soin de la planète en partenariat avec le SMIPE de Bourgueil.
- Un avec la fabrication d'éponges à partir de vieilles chaussettes (tawashi).
 - Un atelier pour sensibiliser à réduire ses déchets en fabriquant ses gâteaux et ses jus de fruits.



Escape game



Effectifs pour l'année scolaire 2022-2023

- Classe des "P'tits loups" PS-MS : 22 élèves 10 PS et 12 MS
- Classe des GS-CP : 20 élèves 13 GS et 7 CP
- Classe des CP-CE1 : 19 élèves 10 CP et 9 CE1
- Classe des CE2-CM1 : 24 élèves 12 CE2 et 12 CM1
- Classe des CM1- CM2 : 22 élèves 4 CM1 et 18 CM2.

Total de 107 élèves !

L'école Joseph Joffo

Zoom en images

Beaucoup de projets éducatifs sont prévus par les enseignants cette année : Sortie cinéma, bibliothèque, rencontres sportives avec l'USEP (Union Sportive de l'Enseignement du Premier degré), ateliers patrimoine sur Tours, musée des Beaux-Arts, voyage en Auvergne pour les classes du cycle 3...

Projets artistiques de la classe des "P'tits Loups" (PS et MS)

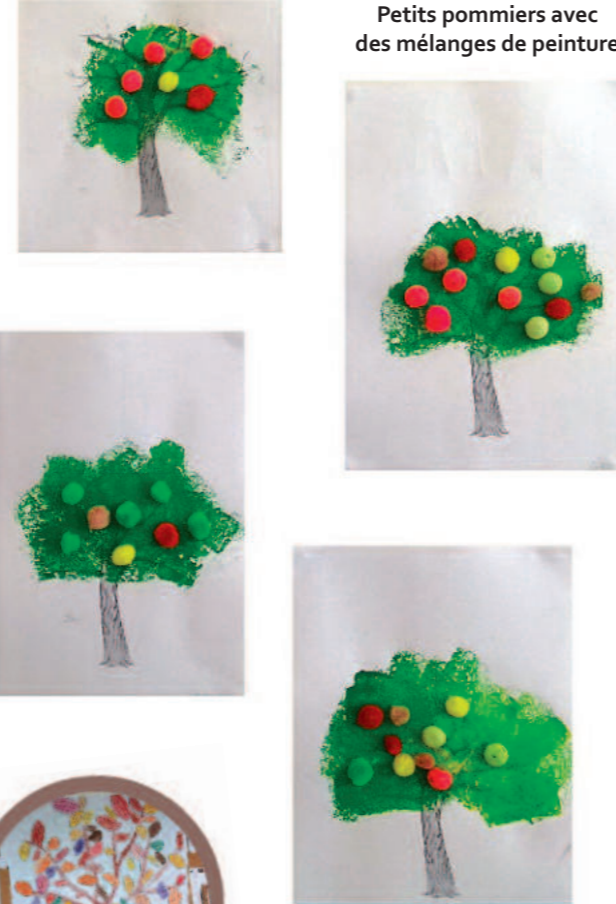


Empreintes de vraies pommes

Le chocolat dans tous ses états dans la classe de GS-CP à l'occasion de La semaine du goût



Petits pommiers avec des mélanges de peinture



Projet mots-croisés par les CE2-CM1 pour la Journée Nationale contre le harcèlement scolaire



Passage Joseph Joffo



Travaux de voirie

Afin de fluidifier la sortie de l'école à 16h30, nous avons aménagé le passage Joseph Joffo. Voitures, cyclistes et piétons peuvent circuler en toute sécurité. La commune a investi la somme de 30 727 €. Ces travaux ont été subventionnés à hauteur de 66% par le département au titre du FDSR.

Poésie d'automne pour les CM1-CM2



Investissements

Cette année, nous avons souhaité investir encore un peu plus pour notre école maternelle et primaire.

- Nous avons renouvelé une autre partie du matériel informatique, à savoir :
- 2 nouveaux vidéoprojecteurs
 - 2 nouveaux ordinateurs.

Nous avons également acheté de nombreux jeux extérieurs et du matériel pour les enfants

- Structure chez les maternelles
- Ensemble de jeux extérieurs pour les plus grands (échasses, cordes à sauter, ballons, punching-ball, cerceaux, damier géant...)
- Bancs extérieurs dans la cour des grands.

Merci à La Savignéenne pour l'achat d'une malle



Le collège

Une équipe pédagogique dévouée

Le Collège Bernard de Fontenelle accueille depuis la rentrée 2022, 357 élèves répartis sur 14 divisions. Nous constatons à nouveau une baisse des effectifs qui contraste avec le dynamisme de l'établissement.

En effet, le collège Bernard de Fontenelle connaît de bons résultats, malgré une deuxième année de travaux et les années marquées par la pandémie. En 2022, 85% des élèves de 3ème ont obtenus leur diplôme national du brevet et 3 lauréats sur 4 peuvent se prévaloir d'une mention qui leur a valu de chaleureuses félicitations lors de la cérémonie républicaine de remise du diplôme.

En termes d'orientation, les élèves se sont majoritairement orientés vers le lycée (80%) et pour 58% d'entre eux vers le lycée général et nous ne pouvons que saluer l'ambition scolaire de nos anciens élèves.

L'équipe pédagogique est heureuse de ces résultats qui sont à mettre au crédit d'une politique d'établissement volontariste. En effet, l'offre de formation du collège Bernard de Fontenelle est particulièrement étendue. Outre les enseignements de complément langue et culture de l'Antiquité (latin), langue et culture Européenne (anglais), il est proposé aux élèves de la 5ème à la 3ème, un enseignement de complément expérimental dans le domaine artistique à raison de 2h par semaine. Le collège propose également une section sportive unique en France dans le domaine du Crossfit à raison de 3h par semaine ainsi que l'option chant choral de la 6ème à la 3ème et l'option éloquence pour les 3ème.

Il ne faut pas omettre que l'allemand est proposé dès la 6ème dans le domaine des langues vivantes.

A cette offre de formation extrêmement diversifiée s'ajoute de nombreux projets dans le cadre des enseignements. L'Agenda 30 est extrêmement actif dans le domaine du développement durable et mène de nombreux projets (compostout, Ligue pour la protection des oiseaux) mais également dans le domaine de la citoyenneté. Le collège est par ailleurs actif dans le cadre de l'enseignement scientifique et impliqué dans le projet "Main à la pâte". Enfin, le projet cogni'classe qui vise à intégrer dans les enseignements les apports des neurosciences se poursuit. Aider les élèves les plus en difficulté est également une des priorités de l'équipe qui développe des dispositifs à cet effet. Enfin, après deux années d'arrêt, le collège réengage sa politique d'ouverture à l'international avec l'organisation d'un voyage en Angleterre en 2023.

Le collège change également de visage. Depuis la rentrée de la Toussaint, les élèves et les personnels de l'établissement ont pu investir un nouveau bâtiment qui abrite les salles spécialisées, la vie scolaire, le centre de documentation et d'information et l'administration du collège. Les élèves se montrent heureux de ces nouveaux locaux. L'utilisation de ce nouveau bâtiment signe dans le temps le milieu de la restructuration du collège.

A la rentrée 2023, la rénovation et le réaménagement du bâtiment central seront achevés. Nous espérons qu'il en sera de même pour les locaux de la demi-pension afin que les élèves puissent évoluer dans un cadre d'enseignement et un cadre de vie harmonieux.

Enfin les abords du collège devraient être également réaménagés ce qui garantira la sécurité des usagers de l'établissement.

Les conditions sont réunies pour que vos enfants puissent bénéficier de conditions de scolarité sereines et préparer un parcours d'études et de formation solide à l'issue de leur classe de 3ème qui leur garantira une belle, nous le leur souhaitons, réussite professionnelle.

Emmanuel Nerrand,
Chef d'établissement

357
élèves

AS SAVIGNE

ALL DIFFERENT
BUT
ALL TOGETHER



L'association sportive



Dès la reprise de l'association sportive du Collège Bernard de Fontenelle, les trois enseignants d'EPS du Collège encadrants ont vu les nombreux créneaux proposés se remplir très vite. Ce ne sont pas moins de 6 séances qui sont proposées aux élèves chaque semaine, dont 4 sur les pauses méridiennes et 2 le mercredi après-midi.

A cela s'ajoutent de nombreux événements : des compétitions le mercredi après-midi avec les autres collèges de notre district ; une action solidaire et sportive est à venir pour le Téléthon au gymnase (le Burpees'thon) ; 60 élèves sont également aller encourager l'équipe du Tours Volley Ball lors de leur match à domicile en décembre. Une action d'envergure a eu lieu au collège pour la journée du sport scolaire également...

C'est donc une association très dynamique, ouverte à tous, qui se développe en proposant à ses licenciés un équilibre entre travail scolaire et performances sportives. Les activités sont variées de façon à ce que chaque licencié y trouve son compte, qu'il soit compétiteur ou non.

Ainsi nous proposons chaque mercredi l'activité en lien avec la prochaine compétition (Handball, Football à 8, Futsal, Basket, etc). Sur les pauses méridiennes nous avons des créneaux fixes avec du CrossFit®, du badminton et du tennis de table. Le créneau du mardi midi est dédié aux élèves participants aux compétitions de sports collectifs.

Nous formons également de nombreux jeunes officiels (arbitres, juges, jeune coach...) indispensables pour participer aux compétitions.

Le nombre de licenciés au collège par rapport aux moyennes départementale, académiques et nationales est très satisfaisant puisque largement au-dessus des moyennes.

Sur le point sportif, l'association obtient des résultats honorables dans de nombreuses activités, notamment en Circuit-training avec une sixième place au championnat de France en mai dernier.

L'association poursuit donc sa progression, avec trois enseignants d'EPS et un Président très motivés chaque jour dans ce sens pour le plaisir des élèves !

Thomas Chabert,
Professeur d'EPS



Nos commerçants et artisans

La Hâte Beauté
Esthéticienne itinérante
Soins du visage et du corps
Irène Marin
06 25 62 48 48
Du mardi au vendredi de 9h30 à 19h30 avec ou sans RDV
Le samedi sur RDV de 9h à 18h

TAXI G. ARBELOT
Toutes distances
Transport malade assis
06 81 55 97 36
37340 HOMMES

SARL
CMT DUBOIS GUIGNON
Jérémy CARRÉ
- CHARPENTE - ZINGLERIE
- COUVERTURE - RAMONAGE
- ISOLATION - PLACO - OSSATURE BOIS
- DÉSINSECTISATION
DEVIS GRATUIT
Port. 06 70 38 96 45 - Tél. 02 47 24 93 81
Siège Social : 44, route de Baume - 37340 Avrillé les Ponceaux
Atelier : 8, route de Lossay - 37140 Restigné
carre.monsigny.toitures@orange.fr

Optic'Hom
- OPTICIEN -
Bénédicte Sisavath
Boutique & Services à domicile
Galerie commerciale Super U à Savigné sur Lathan
09 83 79 18 20 - benedicte.sisavath@outlook.fr

TAUGOURDEAU PATRICK
Travaux Publics - Terrassement
Assainissement autonome
Tél. 02 47 24 99 66 Port. 06 09 32 08 58
patrick.taugourdeau@orange.fr
1, Route de Breil - 37330 CHANNAY SUR LATHAN

Quoi de neuf ?

Le Mag des assos

Nouveauté cette année, le Mag des assos ! Savigné-sur-Lathan ayant un tissu associatif très riche, nous avons voulu remercier toutes nos associations et les mettre en lumière à travers un magazine qui leur est dédié. Le but est de mettre en avant les actualités et informations diverses des associations dans un seul et même support. Nous remercions les associations qui ont participé pour le premier numéro. Rendez-vous l'été prochain pour une 2ème édition avec encore plus d'associations et d'actualités !



Forum des associations

Le forum des associations, qui a eu lieu début septembre, a réuni cette année une trentaine d'associations de la commune et des alentours dans le gymnase.

Nouvelle association Les P'tits Papiers

La nouvelle association Les P'tits Papiers propose des cours d'Arts Plastiques pour enfants, ados et adultes. Les activités gravitent autour de l'expérimentation du geste et de la matière, proposant la découverte des pratiques comme le dessin, la peinture, la sculpture, le collage, l'assemblage. Grâce à ces différents outils, les élèves sont accompagnés à développer leurs capacités d'observation et leur imaginaire. Les ateliers ne se ressemblent pas ! Collectives ou individuelles et à échelles variables (A4, échelle 1 sur différents supports, volumes, fresques, etc), les réalisations des élèves sont influencées par leurs choix, leur inspiration et la cohésion du groupe, l'ambiance du jour. Il s'agit de les accompagner à la recherche de leur sens de l'expression et du partage.

- Cours pour enfants et ados le mercredi de 9h à 10h30 (10 ans et plus) et de 10h45 à 12h (6 à 10 ans).
- Cours pour ados à partir de 15 ans et adultes le jeudi de 9h à 10h30 (dessin) et de 10h45 à 12h (couleur).

Pour plus de renseignements, contactez Ludivine au 06 77 28 14 77 ou les.ptits.papiers.asso@gmail.com

L'inauguration a eu lieu le 13 mai en présence des partenaires, des associations et des élus.



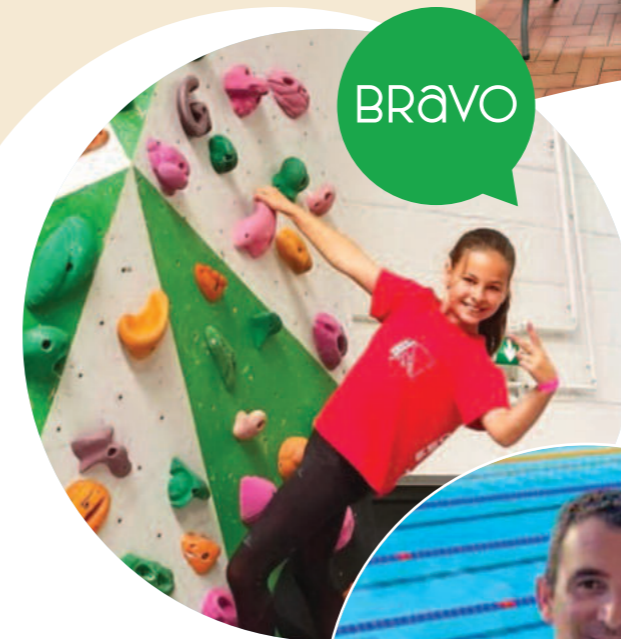
Minibus

Un projet mené par Patrick MARIN (4ème adjoint) afin d'aider à la mobilité des personnes âgées et pour donner de la facilité aux associations pour se rendre sur les épreuves sportives. Les démarches ont été longues. Recherche d'entreprises, recherche de sponsors, etc... Notre minibus a déjà fait de nombreux kilomètres.

Un grand Merci aux annonceurs !

Acti gym seniors

Les membres de l'association se sont réunis le 23 novembre afin de faire leur traditionnelle Assemblée Générale. La municipalité a profité de cette occasion pour célébrer les 40 ans de l'association. Mme GORON présidente, a reçu une médaille de la ville ainsi qu'un bouquet de fleurs.



Palmarès de nos sportifs

Le premier week-end de juillet, Louise a participé aux championnats de France U12/U14 où elle est arrivée 67ème. Elle est également arrivée 4ème au championnat départemental et 3ème au championnat régional. Bravo à elle et également bravo à tous les membres du club Esca'Lathan pour leur performance tout au long de l'année.

Habitant de Savigné-sur-Lathan et nageur du club sports nautiques du Lude dans la catégorie 40-44 ans, Damien MOREAU a participé du dimanche 28 août au 4 septembre au 17ème championnat d'Europe masters de Rome qui s'est déroulé sur le site historique du complexe aquatique du Forio Italico créé pour les Jeux olympiques d'été de 1960.

Nous tenons à le féliciter car il est arrivé 3ème de sa série au 50 m nage libre, 3ème au nage dos et 4ème au papillon.

"J'ai vécu une belle expérience ! En plus, pour la première fois ma série a pu être filmée et diffusée en direct ! Merci à la commune ainsi qu'à tous ceux qui m'ont suivi !"



Le centre de santé prêt à ouvrir

Tout a démarré fin 2017 avec l'idée de réunir tous les professionnels de santé dans un seul et même lieu...

Après cinq ans de concertations et de travaux, le nouveau centre de santé de Savigné-sur-Lathan a commencé à ouvrir ses portes le 19 décembre dernier avec l'entrée de l'enseigne Elo-Domicile, suivie de l'opticienne puis des professionnels de santé et de la pharmacie. Cette nouvelle structure a pour but de faciliter l'accès aux soins des Savignéens, et plus largement aux habitants des communes alentours.

1 000 m² sont dédiés à votre santé sur un emplacement pratique et avec un stationnement aisé favorisant l'accessibilité.

Pour rappel, deux ensembles bâtis sont construits :

- Le premier de 700 m² avec trois entités au fonctionnement distinct pôle santé (pôle médical et paramédical), pôle optique, pôle dentaire.
- Le second de 300 m² pour la pharmacie.

Ces deux bâtiments, respectueux de l'environnement, s'intègrent harmonieusement dans le paysage avec leur ossature en bois et en zinc. Leur agencement et aménagement intérieurs ont été réalisés en concertation avec les professionnels de santé qui vont occuper les lieux, tous locataires de la CCTOVAL. Des matériaux innovants ont été utilisés et des artisans locaux ont été sollicités pour mener à bien le projet.

Les professions représentées

Pharmacie - Dentiste - Optique - Aide à la personne
Infirmières - Ostéopathe - Psychologue et Kinésithérapeute.

Malgré tous les efforts des élus et professionnels de santé, deux cabinets médicaux sont toujours vacants et en attente de location. Au nom de tous, nous espérons vivement accueillir deux médecins en ce début d'année.



Santé, accueil & prévention

Le Relais Sépia du Lathan c'est :



- Un service d'accueil temporaire pour faciliter le maintien à domicile de personnes âgées fragilisées momentanément. L'objectif est d'accueillir en relais, pour des séjours de courte durée, des personnes qui vivent à leur domicile, ou chez un proche, et qui rencontrent des difficultés passagères (absence de l'aïdant, déprime, problème de santé, problème de logement...). Le projet prioritaire est de continuer à vivre chez soi, de retourner au domicile à l'issue du séjour et de s'accorder du temps avant des prises de décision.

Un accompagnement spécifique durant le séjour permet d'identifier les besoins et d'organiser des réponses pour le retour au domicile.

- Un service d'accueil de jour les mardi et/ou jeudi, pour rompre l'isolement, favoriser le lien social, seconder l'entourage. Des activités sont proposées dans un lieu convivial, de partage, d'échange et de bien-être tout au long de la journée : préparation et partage du repas, ateliers, sorties... Le transport du domicile au lieu d'accueil peut être organisé au besoin. Ces services proposent des accueils "sur mesure", "comme à la maison" et s'inscrivent également dans une démarche d'aide aux aidants.

Contact

Relais Sépia du Lathan - Tél. 02 47 40 67 67

Retrouvez-nous sur notre nouveau site internet : www.agevie.fr

LA PRÉVENTION DES CANCERS

AGIR AU QUOTIDIEN

Intégrer les recommandations actuelles dans ses comportements quotidiens, c'est se donner des moyens efficaces de réduire son risque de cancer.

→ 4 CANCERS SUR 10 POURRAIENT ÊTRE ÉVITÉS NOTAMMENT PAR L'ADOPTION DE NOUVELLES HABITUDES DE VIE :

| ARRÊTER DE FUMER | LIMITER SA CONSOMMATION D'ALCOOL | ADOPTER UNE ALIMENTATION ÉQUILIBRÉE ET DIVERSE | ÊTRE ACTIF | SE PROTÉGER DES UV |
|------------------------|--|---|--|---|
| vous ne pas commencer. | il n'existe pas de seuil en dessous duquel l'alcool ne représenterait pas de risque de cancer. | viande rouge, charcuterie et sel 5 portions de fruits et légumes par jour 3 produits laitiers par jour aliments céréaliers complets et légumes secs. | Au moins 5 / sem : 30 min minimum d'activité physique d'intensité modérée 3 / sem : renforcement musculaire 2-3 fois / sem : exercices d'assouplissement et de mobilité articulaire. | 7 / 7 : au moins 1 h d'activité physique d'intensité modérée à élevée pour les enfants. |

Notre conviction : la recherche vaincra le cancer.
Notre ambition : libérer l'espérance potentielle de la recherche française en cancérologie.
Notre objectif : parvenir un jour à guérir le cancer, tous les cancers.

Fondation pour la recherche sur le cancer www.fondation-arc.org

Le monument aux Morts

Inauguration le 15 octobre 2022

L'association des anciens combattants de Savigné sur Lathan fête cette année, ses 50 ans.

A cette occasion, la Municipalité a décidé de rendre hommage à ses jeunes Savignéens tombés pour la France. La place qu'il leur est dédiée est désormais un lieu de commémoration et de recueillement digne du sacrifice rendu à la Patrie.

Dans ces temps perturbés, la Municipalité estime avoir un devoir de mémoire. Elle souhaite rappeler que de jeunes savignéens dont on commémore le souvenir aujourd'hui ont connu l'enfer de la guerre, qu'ils se sont battus pour défendre les valeurs de la République : des valeurs de justice et de liberté, d'égalité et de fraternité.

Pour mémoire, 40 Savignéens sont tombés sur les champs de bataille. Pour les familles les plus anciennes de Savigné, les noms inscrits aux pieds de notre poilu sont familiers et rappellent au bon souvenir d'un aïeul, d'un frère, d'un cousin, d'un voisin, d'une famille connue de notre commune ou des alentours.

Notre Poilu fêtera ses 100 ans en 2023. Et comme un symbole, il regarde désormais dans la direction de Verdun, là où tant de jeunes français ont laissé leur vie dans la boue et le froid. Il rappelle aux petits comme aux grands, l'enfer des tranchées pendant la 1ère Guerre Mondiale. Dans son attitude, il avance courageusement vers le front sur un chemin de pierre. 40 de ces pierres sont légèrement plus foncées, symbolisant les 40 jeunes savignéens tombés sur le champ d'honneur.

Cette place est celle de tous les savignéens.



L'inauguration a eu lieu le samedi 15 octobre à 11h, étaient présents :

- Abel PIRES, suppléant de Madame la Députée Sabine THILLAYE
- Le Sénateur Pierre LOUAULT
- Le Colonel FAIVRE, Chef de Corps du 3ème RIMA de Vannes, accompagné d'un détachement de 6 soldats, frères d'arme du caporal Kévin LEMOINE
- Le Capitaine Philippe YHUEL, accompagné de représentants de la Gendarmerie d'Indre et Loire
- Les membres de l'Association Départementale des Anciens Combattants
- Un détachement des Sapeurs Pompiers du Lathan
- La fanfare de Sonzay.

Nous tenons à les remercier.



Sapeurs-pompiers du Lathan

Le centre de secours du Lathan a effectué presque 300 interventions, chiffre en hausse par rapport à l'année 2021. Nous avons aussi été sollicités pour renforcer nos collègues de la Sarthe et du Maine et Loire lors des feux de forêts de cet été.

L'effectif reste stable avec 30 sapeurs-pompiers et une section de 15 jeunes sapeurs-pompiers.

C'est aussi des nouvelles recrues, Clément LALLEMAND ; Lucas TESSIER suite à sa réussite au brevet national de jeune sapeur-pompier et le 1er Classe Clément PECNARD du Centre de secours principal de Nord agglomération qui vient d'arriver sur la commune de Hommes.

Au niveau sportif le centre fini 3ème au challenge départemental de la qualité, de nombreux podiums et des titres départementaux et régionaux avec la sélection au championnat de France du Parcours sportif de Célestin CHIMIER et Loïc THOMAS qui finissent respectivement 18ème et 10ème.

Je tiens maintenant à mettre à l'honneur Jean-Louis VIALATOU qui nous quitte après plus de 35 ans de bons et loyaux services, il part avec le grade de Sergent Honoraire. Nous lui souhaitons une bonne retraite.

Lieutenant Rémy THOMAS
 Chef du Centre de Secours du Lathan
 10 Rue de la Bouderie
 37340 Savigné sur Lathan
rthomas@sdis37.fr
 Tél. 02 47 24 95 51 - Port 06 47 62 35 61

*Amicale des
Sapeurs-pompiers
du Lathan*



L'amicale des sapeurs-pompiers du Lathan vous présente ses meilleurs vœux pour 2023. Nous vous remercions du chaleureux accueil qui est réservé à nos porteurs de calendriers, de votre fidélité pour nos manifestations.

Je tiens à souligner l'investissement de tous les membres de l'amicale, Actifs, JSP, Anciens, qui mis au service de tous, nous permet de partager des moments privilégiés où chacun apporte ses idées et sa bonne humeur.

Sergent Frédéric COGNARD
 Président de l'amicale du Lathan
amicale.lathan@orange.fr
 Tél. 06 86 70 78 04



Carrosserie - Peinture
111
 NOUVEAU
 LOCATION DE VOITURE
 Romain Lèveque
 POSE PARE BRISÉ - AGRÉÉ ASSURANCES
 02 47 24 05 60
romainleveque37330@laposte.net
 Z.A. Monplaisir - 95, rue des champs
 37330 CHÂTEAU-LA-VALLIÈRE

graphisme web design
atome
 communication
 Communication
 graphique
 &
 WEB DESIGN
 Découvrez mon site francine-ory.fr

Le repas de nos Aînés

Le plaisir de se retrouver



Cette année, notre doyenne Irène LIVOIREAU a fêté ses 100 ans. Elle est née le 25 février 1922 à Cléré-les-Pins, dans une fratrie de six sœurs et un frère. Irène est mère de quatre enfants et grand-mère de onze petits-enfants. Après avoir travaillé en tant que femme de ménage chez des particuliers, elle a été cantinière au collège de Savigné.

Savignéenne depuis de nombreuses années, elle a célébré son anniversaire à l'hôpital de Luynes où elle se reposait à la suite d'une chute. Pour l'occasion, Monsieur le Maire s'est rendu le Jour-J à son chevet pour la féliciter et lui apporter tout le soutien de la commune.



Notre doyen, RIMBEAULT Marcel âgé de 98 ans.



Le mercredi 30 novembre a eu lieu le repas des aînés. Après deux ans d'arrêt, l'équipe municipale a eu le plaisir d'accueillir dans la salle des fêtes 120 de nos aînés dans la joie et la bonne humeur. L'occasion pour les élus d'offrir des cadeaux au doyen et à la doyenne présents au repas. Ce moment convivial a été animé par Franck SIROTTEAU, accordéoniste.



Irène LIVOIREAU n'ayant pas pu être présente, madame GILLES Irène âgée de 98 ans était notre doyenne.



CHARPENTE • COUVERTURE
ZINGUERIE • RAMONAGE
OSSATURE BOIS
Richard AGNAN
 Portable 06 18 94 60 07
 richard.agnan@wanadoo.fr

A.F.P. Couverture
 9, "Le Taillis du Pays" - 37340 CLÉRE-LES-PINS
 Tél. 02 47 24 97 37
 afp-couvreur-37.fr

TAXI GHISLAINE
 Communes de stationnement
 CHANNAY SUR LATHAN N°2
 AVRILLÉ LES PONCEAUX N°1
 Tous transports assis
 138, route de la Gitière - 37340 SAVIGNÉ SUR LATHAN
 ghislaineboulay@orange.fr N° Siren 840470652
 02 47 24 97 08 / 06 30 23 90 82

Retrouvez nos autres événements en partenariat avec l'APE en pages 28-29

Fêtes du village

Animations, concerts et spectacles

Spectacle George Dandin

Malgré les fortes chaleurs de l'après-midi du samedi 18 juin, le public a répondu présent pour venir découvrir une pièce de théâtre de Molière intitulée "George Dandin".

La troupe, Les Compagnons d'Ulysse, venue de Dordogne a une nouvelle fois ravi la soixantaine de spectateurs par un interprétation dynamique et bucolique. Les acteurs ont mis à contribution le public qui s'est largement prêté au jeu.

Ce spectacle était proposé par la municipalité en partenariat avec la bibliothèque pour fêter les 400 ans du dramaturge le plus populaire. Après Jean de la Fontaine l'an passé, Molière cette année, la tradition théâtrale et culturelle revient et s'inscrit dans le paysage de la vie de la commune.

Animations marché

A quelques reprises cette année, des animations ont eu lieu sur le marché. Retour en image sur les animations du 27 juillet. Au programme de cette belle journée ensoleillée : une quinzaine d'exposants, un stand avec jeux du Centre Social de la Douve qui permettait de gagner des lots et un concert d'Emy Duo.

Fête du Printemps, le week-end de la Pencôte

Comme les années précédentes, le vide grenier était organisé par l'Avenir Cyclisme Touraine (ACT) et a réuni 140 exposants. Merci à toute l'équipe pour leur travail ! En plus de cela, les passants ont pu retrouver un marché gourmand, une allée des artisans et des manèges pour les enfants. Une fanfare, La Vaginale, était également présente pour animer les rues.

MERCI à TOUS !



CABINET

VINCI IMMOBILIER

SAVIGNÉ-SUR-LATHAN (Siège Social)
28, rue François II
Tél. 02 47 24 00 01
savigne@vinciimmobilier.fr

LANGEAIS
7, rue Thiers
Tél. 02 47 96 37 70
langeais@vinciimmobilier.fr

www.cabinetvinci.fr



Concerts

Concert de la Sainte Cécile le dimanche 20 novembre dans l'église de Savigné avec les chorales "Chœur à cœur 37" et "Racan chante" dirigées respectivement par Béatrix Heurtaux et Jean-Michel Tresson.

Concert de Jazz le dimanche 28 août sur la Place du Chancel avec le groupe Lucky Star's Band.



L'APE c'est avant tout une équipe de parents bénévoles motivés et convaincus de l'intérêt de partager idées et compétences pour le bien de nos enfants et de l'école et qui offrent de leur temps pour mettre en place des actions où chacun peut se sentir utile.

L'association propose diverses animations tout au long de l'année de façon à pouvoir assurer le meilleur soutien financier possible aux activités, sorties et besoins de l'école profitant ainsi à tous les enfants. Cette année ne fait pas exception, en effet, les actions mises en place par l'association ont permis aux enfants de pouvoir profiter de nombreuses activités et sorties pédagogiques tout au long de l'année.

Le marché de Noël du 3 décembre a connu un vif succès auprès des exposants et des visiteurs petits et grands, qui ont pu s'émerveiller pendant quelques heures.

N'oublions pas que les projets sont encore nombreux cette année : un loto, un carnaval ; notre traditionnelle fête de l'école ; avec en parallèle les différentes ventes de gâteaux Bijou, saucissons...

Notre association fonctionne grâce aux parents bénévoles, c'est pourquoi les bonnes volontés et les coups de main sont appréciables même ponctuellement.

Nous recherchons également des artisans/commerçants qui seraient prêts à nous aider à financer l'achat de gobelets réutilisables.

Le bureau de l'APE espère que vous avez tous passer de belles fêtes.

Bureau de l'APE

- Président : Denis BONNET
- Vice-président : Cindy MEUNIER
- Trésorière : Heïdy GLADIEUX
- Vice-trésorier : Frédéric FOURNIER
- Secrétaire : Julie DELANIS
- Vice-secrétaire : Anaïs LESPAGNOL.

Contact

- ape.josephjoffo@laposte.net
- Facebook : APE Joseph Joffo de l'école de Savigné-sur-lathan



Merci à la troupe de rue Bidiband et au groupe La Vache qui Rock sans qui tout cela n'aurait pas été aussi festif. Et merci à tous les participants. Rendez-vous cette année avec encore plus de déguisements !

La magie de Noël

La magie de Noël a frappé à Savigné-sur-Lathan et a fait cette année le bonheur des petits et des grands ! Au programme : un marché de Noël avec une trentaine d'exposants, le goûter offert pour tous les enfants, un spectacle pyrotechnique et quelques nouveautés dont un sculpteur de ballons, une mini ferme, un baptême de poney et une parade du Père Noël avec chars illuminés.



Cette année, la commune et l'APE ont une nouvelle fois collaboré sur différents événements dont le carnaval qui a eu lieu le 5 mars et la Magie de Noël qui a eu lieu le 3 décembre.





Fleurissez, c'est permis !

Souhaitant poursuivre ses efforts en termes de fleurissement, l'équipe municipale souhaite mettre en place un permis de végétaliser pour les particuliers. Il s'agirait d'une convention conclue entre la commune et un particulier visant à autoriser l'utilisation de l'espace public à des fins de fleurissement (autorisation délivrée après étude de faisabilité). En échange de l'occupation de l'espace public, les riverains signataires de la convention s'engagent à fleurir et à entretenir la zone convenue.



Ce dispositif présente plusieurs avantages : embellir et colorer les rues, offrir un refuge à la petite faune, rafraîchir l'air, créer des liens avec ses voisins...

Un premier projet a été mis en place en fin d'année avec la façade d'une maison située Place Jacques du Bellay. Une tranchée a été creusée afin de planter des rosiers grimpants qui, à terme, embelliront le mur.

N'hésitez pas à nous contacter si ce projet vous intéresse !

Cette année encore, Savigné est labellisé "Villes et Villages Fleuris" et a remporté 4 pétales au concours organisé par la SHOT (Société d'Horticulture de Touraine)



Travaux d'enrobé réalisés par le département Route de Courcelles et Route de Channay



Rue du Kiosque

Aménagement du parking de l'ancien presbytère (tranchée assainissement EP, gravillonnage)



Embellissement des entrées de bourg de la route de Cléré les Pins et de Hommes



Patrimoine



Closerie La Fontaine

Un peu d'histoire

Au pied de notre église Saint-Pierre située au cœur de notre village médiéval, nous pouvons admirer la Closerie la Fontaine qui a été édifiée au début du XXème siècle. Il s'agit d'une maison de Maître composée de trois bâtis d'environ 430 m² habitables, le tout entourant un jardin bucolique et intimiste de 450 m².

Cette belle demeure chargée d'histoire a traversé les époques comme en témoignent les pièces de caractère. On peut d'ailleurs remarquer dès l'entrée, un somptueux escalier, ainsi qu'un sol recouvert de carreau de ciment laissant apparaître une peinture d'époque. Cette maison est également composée d'une Tour appelée "Tour Martin", datant du XVIème siècle. Elle est l'un des piliers des remparts de notre village médiéval.

Cette demeure a toujours trôné majestueusement sur la place de l'église précédemment nommée Place de la Fontaine. C'est d'ailleurs pour cela qu'elle a été nommée ainsi par M. Lamoureux et Mme Martin. Elle a également très souvent servi de décors pour les photos de mariage comme savent nous le raconter nos aînés.

Les transmissions

Plusieurs propriétaires se sont succédés mais c'est en septembre 2022 que Léa Pfohl et Pierre Gand ont racheté cette bâtisse. Ils ont repris l'activité de chambres d'hôtes initiées par M. Lamoureux et Mme Martin.

"Après plusieurs années à vivre et travailler dans des grandes villes, nous avons envie de retrouver une meilleure qualité de vie. Originaires du Poitou et amoureux des vieilles pierres, nous avons tout de suite été sous le charme de cette maison ancienne. Nous avons envie de ce projet de chambres d'hôtes depuis plusieurs années. Cette maison à très vite été pour nous une évidence. Nous ne prévoyons pas de gros travaux car nous souhaitons préserver l'authenticité de ce bâtiment".

Les prestations proposées

- 5 chambres d'hôtes : 3 grandes suites et 2 chambres de charme.
- Un petit déjeuner maison et copieux.
- La Closerie fait également table d'hôtes, pour déguster des plats cuisinés maison élaborés à partir de produits locaux.
- Un espace détente privatif pour profiter de notre jacuzzi...

contact@closierielafontaine.com

Tél. 06 24 84 99 11

www.closierielafontaine.com

Facebook et Instagram : Closerie La Fontaine



Office de Tourisme Touraine Nature



A l'Office de Tourisme Touraine Nature, faites le plein...

- De conseils personnalisés.
- De souvenirs et de cadeaux locaux.
- De bons plans et de tarifs réduits.
- D'idées balades et sorties en famille.
- De beaux moments en famille avec nos jeux de piste connectés !

Le Festin de Bacchus, A la recherche de la clé magique, La Fabuleuse enquête de l'inspecteur Gadmouette et la toute nouvelle saga.

Le Mystérieux secret de la dune...

Ces parcours, imaginés par l'équipe de l'Office de Tourisme, permettent, sous forme de circuits de moins de deux kilomètres, d'allier apprentissage et activité en famille dans les rues de Bourgueil, Cinq-Mars-la-Pile et Langeais mais également Savigné-sur-Lathan, Hommes et Channay-sur-Lathan. Les parcours sont disponibles à tout moment et sont téléchargeables gratuitement sur l'application Baludik, via notre site internet.

Restez connectés, #tourainenature

Suivez l'actualité de l'Office de Tourisme et de Touraine Nature sur nos pages Facebook, Instagram et YouTube. Partagez vos coups de cœur avec le #tourainenature !

Nouveauté 2022/2023

L'Office de Tourisme propose désormais tout au long de l'année la billetterie de nombreux événements du territoire : concerts, festivals, théâtre... dans nos bureaux à Bourgueil et à Langeais et sur la e-boutique !

www.tourainenature.com - Rubrique "mon escapade".

Venez nous voir !

- A Langeais - 19, rue Thiers - Tél. 02 47 96 58 22
 - A Bourgueil - 16, place de l'Eglise - Tél. 02 47 97 91 39
- info@tourainenature.com www.tourainenature.com

A NOTER !

Cinquantenaire de l'Association des Amis du Musée du Savignéen



Le 24 juin 2023, l'association fête ses 50 ans en même temps que le Musée. Venez nombreux à participer à cette manifestation dont le programme sera le suivant :

- A 10h : accueil et découverte des collections du Musée.
- De 11h à 12h30 : visite de la carrière-musée de Channay-sur-Lathan.
- De 13h à 14h30 : buffet.
- De 15h à 17h : conférences de scientifiques.

A bientôt !



LE COLLECTIF
DES LUNETIERS

Le Collectif des Lunetiers

75 Avenue du Général de Gaulle
37330 Château-la-Vallière
Tél. 02 47 24 10 12
chateaulavalliere-37@leslunetiers.fr

LE COLLECTIF
ENFANTS
DES LUNETIERS

LE COLLECTIF
OPTIQUE
DES LUNETIERS

LE COLLECTIF
TEST DE VUE
DES LUNETIERS

LE COLLECTIF
RDV SUR
Doctolib
DES LUNETIERS

Le carnet

Les naissances, unions et décès de l'année 2022 à date de parution



ÉTAT
CIVIL

Ns nous ont quittés en 2022

07 janvier - AMIRAULT Jean-Philippe
31 janvier - LE TURNIER Guy
31 mars - FONTAINE Jean-Luc
10 mai - RÉMONDET Alain
14 juin - CERNETIC Isabelle
24 juin - LOYAN Nicole
12 juillet - POITEVIN Evelyne
27 juillet - SUCHODOLSKA Maria
13 octobre - BEAUGÉ Simonne
10 novembre - SALMON Marcel
25 novembre - ROY Jeanne.

6 bambins sont nés en 2022

5 couples se sont unis en 2022

7 couples se sont pacés en 2022

MENUISIER EBENISTE
Jannick ROGER
Menuiseries sur mesure
Meubles, Cuisines, Escaliers
BOIS - ALU - PVC
Beaulieu - 37340 RILLE
Tél. : 02 47 24 63 91
Fax : 02 47 38 75 58
Port. : 06 71 80 39 15
jannick.roger@wanadoo.fr

Electricité - Plomberie - Sanitaire
Tous types de travaux
Christophe PLOUZEAU
06 73 66 76 79
2, avenue des Acacias - 37340 HOMMES



POMPES FUNÈBRES HERVÉ

Organisation complète d'obsèques - Chambres funéraires
Transports toutes distances
Inhumations, Créations et Exhumations
Contrat Prévoyance Obsèques
Articles, caveaux et monuments funéraires

1 bis, rue Pierre Fontaine - 37330 COUESMES
24H/24 - 7J/7 02 47 24 29 62

Redonnons de la vie là où il n'y en a plus
Le Jardin de l'Éternel

CRÉATEUR DE SÉPULTURE PAYSAGÈRE

Installations de Stèles, Tombes et Cavurnes
végétalisées sur-mesure



07 86 75 34 13 - lejardindeleternel@gmail.com - (37) Savigné sur Lathan
Découvrez nos réalisations sur www.lejardindeleternel.com



Notaires
Vos Notaires vous conseillent
Nelly MAINGAULT
Nicolas BERTONCINI
4 Rue du Noyer Vert
37340 SAVIGNÉ SUR LATHAN
me.nelly.maingault@notaires.fr nicolas.bertoncini@notaires.fr

Construction - Rénovation - Aggrandissement - Suit de travaux - Plans
Eurl Pascal BEUROIS
Maître d'œuvre, Dessinateur
06.42.63.14.58
pbeurois@gmail.com
Découvrez nos réalisations sur www.p-beurois-construction.fr

INSTITUT DE BEAUTE
Terre d'Argile
06 58 68 20 37
6 rue Principale à Cléré les Pins
Sylvia, votre Esthéticienne Conseil

La Forestière 37
Vente de bois de chauffage - Piquets toutes longueurs
Travaux du bois et dérivés - Conseils - Négoc
La Fromagerie - 37340 Hommes
02 47 24 61 23 - 06 84 04 01 16 - laforestiere37@gmail.com

Christophe BONNEAU
Vins de Vouvray
52 Vallée de Vaugondy - 37210 Vernou sur Brenne
06 68 67 74 51 christophe-bonneau@wanadoo.fr

COUVERTURE-CHARPENTE
Zinguerie ■ Etanchéité ■ Isolation
Bardage ■ Démoussage ■ Ramonage
Neuf et rénovation
SARL MOULINEUF
43 rue des écoles-37330 Savigné
www.sarl-moulineuf.fr
SARL Moulineuf Florian
06.50.14.07.60
ent.moulineuf@gmail.com

Livraison FIOUL Fioul qualité grand froid
CHAUFFAGE ET AGRICOLE
L'énergie est notre avenir, économisons la !
Sébastien GOURON
Sébastien GOURON
à votre service
02 47 24 63 43
12 Le Gros Chêne
37370 Channay sur Lathan

www.savignésurlathan.fr



Charpente - Couverture
Pose de VELUX

THIERRY TOUCHARD
02 47 24 20 37
claudine.touchard@orange.fr

2, ZA "La Beauvinière - 37340 CLÉRÉ-LES-PINS

Generale d'Optique
la fin des lunettes chères

Examen de vue
Lunettes de vue, de soleil, de sport
Made in France - Femme, homme et enfant
Lentilles et produits lentilles

Guillaume vous accueille
Lundi 14h-19h - Mardi au vendredi 9h30-12h30 et 14h-19h
Samedi 9h30-18h sans interruption

Optique de La Petite Prairie 02 47 93 18 77
Parc Commercial de La Petite Prairie
8 allée de la Canopée (en face NETTO) à BOURGUEIL

M M A **EI Cyrille REFOUR**
Agent Général MMA

Toutes assurances Particuliers & Professionnels
Epargne retraite - Garantie dépendance
2 rue Buon - 37330 CHATEAU LA VALLIERE
TEL : 02.47.24.00.29
cabinet.refour@mma.fr N° ORIAS : 07010338 www.orias.fr
Souris au contrôle de l'ACPR - 4 place de Budapest, CS 92459-75436 Paris Cedex 9

Vous souhaitez vendre ?
Choisissez gratuitement et sans engagement
un avis de valeur de votre bien.

1^{er} réseau français
de conseillers en immobilier*
Contactez le conseiller en immobilier
Près de chez vous !

Vincent LECLERCO
06 14 94 08 65 | vincent.leclercq@iadfrance.fr

iad
ÇA FAIT DU BIEN À L'IMMOBILIER
Savigné sur Lathan (37)

CHASLE-BOSTEAU sarl

Peinture - Décoration
Revêtements sols et murs
Cloisons sèches - Isolation - Façade

60 Zone d'Activité de Beauvais - 49490 Noyant Villages
02 41 89 52 71 - 06 31 04 64 50
sarl-chasle-bosteau@orange.fr
romain.portier82@orange.fr

SUPER U
Savigné sur Lathan

Service Reproduction de Clé
Ouvert le Dimanche Matin

Aire de Lavage
Station Service 24:24
Gaz bouteille LS

Magasin : du lundi au samedi de 9h à 19h15
Station : du lundi au jeudi de 9h à 12h15
Vendredi et samedi de 9h à 12h15 et de 15h à 19h15
Magasin et station : dimanche de 9h15 à 12h15

02 47 24 22 90
A votre service

U DRIVE
COUP 5000U.COM