



Votre magazine d'informations
municipales 2023/2024

**CHARPENTE - COUVERTURE
RAMONAGE**

Sablage de poutres & Tubage

Thierry CRUCHERON, plus de 40 ans d'expérience

02 47 24 95 08 - 06 89 93 58 81

thierry.crucheron@orange.fr

8, avenue de Touraine - 37340 Savigné sur Lathan

SARL COGNARD TRAVAUX FORESTIERS

02 47 24 95 17

ABATTAGE & DÉBARDAGE MÉCANISÉ
BOIS DE CHAUFFAGE & PLAQUETTES
PIQUETS DE CLÔTURE

WWW.SARLCOGNARD.COM

Maçonnerie Neuf & Rénovation
Taille de Pierre • Carrelage - Dallage
Terrassement • Maîtrise d'œuvre

SARL BLOSSIER & CO

6, rue du Bourg Neuf - 37330 SOUVIGNÉ

Romarcic : 06 77 48 07 43 • Maxime : 06 27 57 78 40
sarl Blossier@yahoo.fr

GrandOptical

RIEN N'EST TROP GRAND POUR VOUS

FEMME, HOMME & ENFANT

Examen de vue - Adaptation lentilles souples
Lunettes de vue, de soleil, de sport - Lunettes en bois, de créateur
Grandes marques, forfait
Intermédiaire astronomie et instrument d'optique

FABRICATION FRANÇAISE

Centre commercial de La Grande Prairie
02 47 97 71 44 - BOURGUEIL
Du lundi au vendredi 9h-19h - Samedi de 9h-18h

**POMPES FUNEBRES
LE ROUZIC**

24H/24
7J/7

Contrats Obsèques
Caveaux - Monuments
Tous travaux de cimetière
Chambre funéraire - Articles funéraires
Transport de corps France & Etranger

Bourgueil 1, av. St Nicolas
près du cimetière
02 47 97 83 06
2017-233

Benais 02 47 97 47 78
21-37-0029

Luynes 02 47 55 65 70
21-37-0031

Langeais 02 47 96 70 78
21-37-0032

Port. 06 82 85 78 78

www.accompagnementobsèques.com

LATHAN DÛ

02 47 86 74 97

**Epicerie sucrée et salée
Cave à vins et bières - Cadeaux
Restauration sur place ou à emporter**

19 Rue François II - 37340 Savigné sur Lathan
lathandu@orange.fr - 02 47 86 74 97

MOTRIO

simplifions l'entretien auto réparateur auto multimarque

GARAGE DU LATHAN

Réparateur toutes marques
Motoculture, voitures sans permis
Vente de véhicules neuf et occasion

Christian BENOIT - garagedulathan@orange.fr
02 47 24 60 87 - 06 32 23 33 97

2, rue de la Pichonnière - 37340 Savigné-sur-Lathan

Coiffure Brin D ' Folie

24, Place Jacques du Bellay
37340 Savigné sur Lathan
02 47 24 00 14
coiffeur visagiste mixte

atome communication

Communication
graphique enseigne - bache & panneau
Signalétique
Textile & objets publicitaires
Site internet
référencement & paiement en ligne
création & impression

www.francine ory.fr

Francine Ory - 505 rue de la Taille - St Nicolas de Bourgueil
06 43 50 37 28 - 02 47 97 98 55 - francine.ory@orange.fr



*Chères Savignéennes,
chers Savignéens,*

En cette nouvelle année, je vous adresse mes vœux les plus chaleureux. Que 2024 soit empreinte de joie, bonheur et prospérité pour chacun d'entre vous.

Je tiens tout d'abord à remercier chaleureusement l'équipe municipale et l'ensemble du personnel administratif, technique et de l'école pour le travail fourni au service de nos concitoyens.

J'exprime également ma gratitude envers les acteurs économiques de notre belle commune, en particulier nos précieux artisans, commerçants et chefs d'entreprise. Leur engagement indéfectible à soutenir l'économie locale et à créer un tissu social vibrant est une source d'inspiration pour nous tous.

En ces temps où la solidarité et le soutien mutuel sont cruciaux, ce sont des cœurs battants pour notre village.

C'est également avec une profonde reconnaissance que je remercie les présidents, membres et bénévoles de nos associations qui par leur dévouement contribuent au bien être de notre village.

C'est ensemble que nous construirons un cadre de vie harmonieux et un avenir prometteur pour notre village.

Depuis plus de 3 ans, nous poursuivons nos efforts pour insuffler une énergie nouvelle, propice à la dynamisation et à la transformation de notre commune. Pour 2024 nous allons continuer notre ambitieux programme d'enfouissements de réseaux. Cette initiative vise non seulement à améliorer l'esthétique de nos rues mais également à accroître la résilience de nos infra-

structures face aux intempéries. En dissimulant les câbles et les fils, nous créons un environnement plus sûr et plus attrayant pour tous. Le plus gros chantier de l'année prochaine sera le réaménagement total des abords du collège. Il comprendra des mesures spécifiques visant à renforcer la sécurité des élèves lors de leur trajet vers et depuis l'établissement. Des passages piétons sécurisés, un éclairage adéquat et des dispositifs de circulation bien pensés contribueront à assurer la sûreté de nos élèves à chaque étape de leur parcours quotidien.

Nous sommes aussi conscients des défis technologiques et environnementaux qui se profilent à l'horizon. Dans cette perspective, nous sommes déterminés à orienter nos investissements vers des initiatives innovantes, répondant aux enjeux de demain. Engageons-nous collectivement dans la construction d'une commune moderne, capable de relever les défis du futur. En unissant nos forces, nous pourrions bâtir un cadre de vie harmonieux, durable et résilient.

Que cette année soit le témoin de réussites partagées, d'évolutions positives et de projets porteurs d'avenir. Ensemble, construisons un avenir prometteur pour Savigné sur Lathan.

Je vous souhaite à tous une année 2024 exceptionnelle, empreinte de réussite individuelle et collective.

Le Maire, Hugues BRUN



Edito	p3
Budget	p4
Personnel communal	p5
Fleurissement	p6
Voirie	p8
Urbanisme	p10
Economie locale	p12
Culture graffiti	p14
Bibliothèque	p16
Patrimoine	p18
Ecole et collège	p20
Associations	p26
Cérémonies	p28
Fêtes du village	p30
Magie de Noël	p32
Etat civil	p34

Directeur de publication :
Hugues BRUN

Directrice de rédaction :
Cécile GENNETEAU
assistée de Typhaine

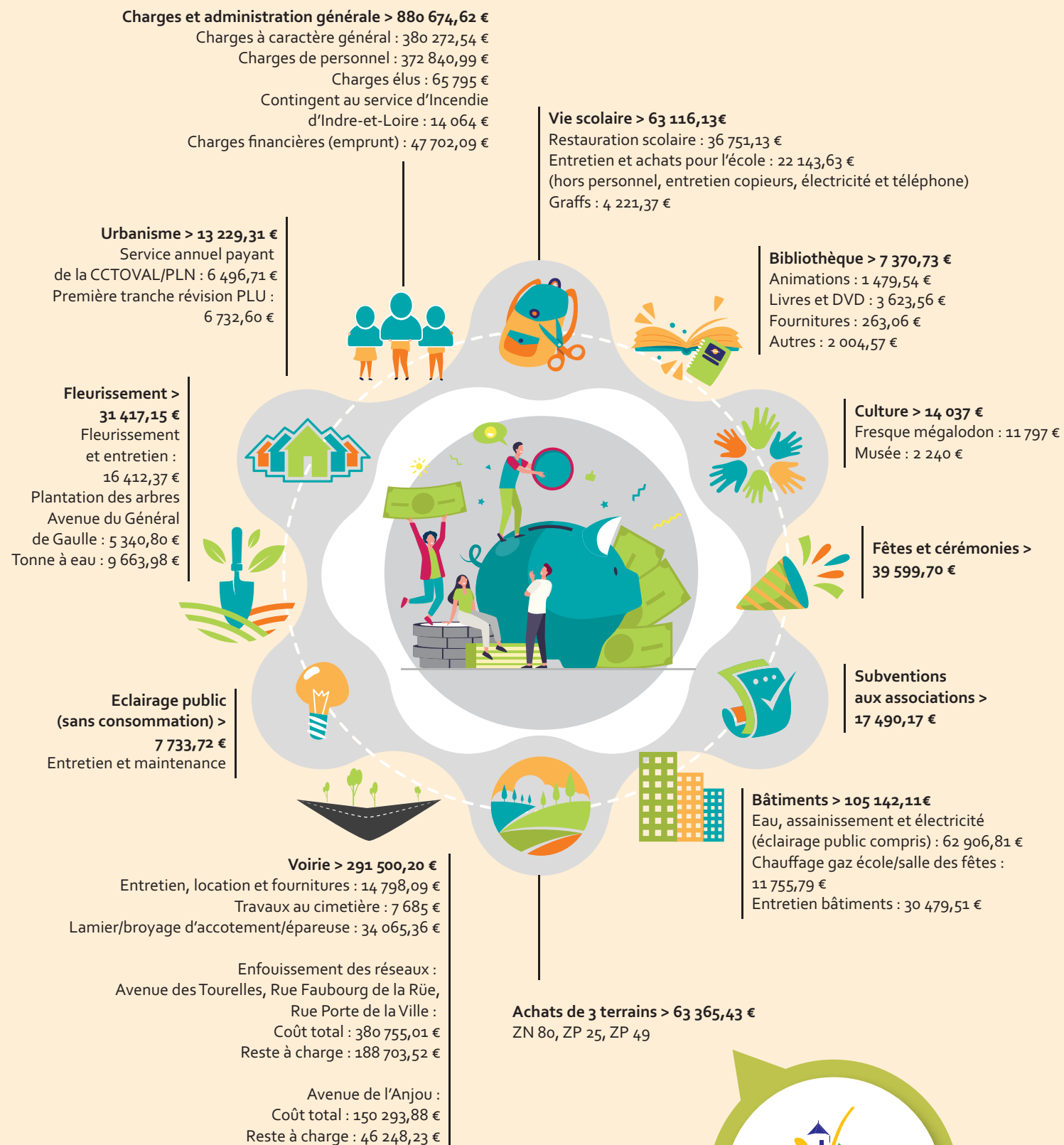
Conception et impression :
Francine Ory, graphiste
Atome Communication
37140 Saint Nicolas de Bourgueil
☎ 02 47 97 98 55 - 06 43 50 37 28

Crédit photographique :
Commune de Savigné sur Lathan

Distribution :
Magazine distribué
par vos conseillers municipaux

Un grand MERCI aux annonceurs
et à tous ceux qui contribuent
à la mise en valeur
de la commune.

Répartition des dépenses au 14/12/2023



L'équipe administrative

L'équipe est composée d'Aline, d'Aurélien, de Julie et de Typhaine.
 Arrivée le 1er mai 2004, Aurélien fête cette année ses 20 ans en tant que secrétaire de mairie à Savigné sur Lathan. Merci à elle pour son dévouement à la commune durant toutes ces années.

L'équipe de l'école

Six personnes s'occupent des enfants de l'école au quotidien : Nathalie, Sylvie, Charlène, Florian, Emilie et Chloé (sous contrat avec RES de Saint Paterne Racan).
 Nous avons remis à Sylvie, ATSEM à l'école depuis le 1er septembre 1992 la médaille d'honneur échelon vermeil à titre de récompense pour 30 années au service des collectivités territoriales.



Du changement chez les agents techniques !

Les agents techniques Joël et Dominique ayant l'âge de partir en retraite, ils ont quitté leur poste le 1er juillet pour l'un et le 1er août pour l'autre. Nous les remercions tous les deux pour le travail effectué et leur souhaitons une heureuse retraite à chacun bien méritée.
 L'équipe est désormais composée de Frédéric et de Kentin, embauché sous contrat en tant qu'agent technique spécialisé dans les espaces verts depuis mi-septembre 2023.
 Nous espérons pouvoir embaucher un chef d'équipe en 2024.



Ordures ménagères et eau/assainissement Les compétences de la CCTOVAL

Pour toutes questions relatives aux ordures ménagères (poubelle non ramassée, déchetteries, sacs jaunes, etc...), nous vous invitons à contacter le service Prévention et Gestion des Déchets de la CCTOVAL (ex SMIPE depuis le 1er janvier 2024) au 02 47 97 89 75 ou gestiondesdechets@cctoval.fr
 La commune n'est pas compétente et responsable en cas de désagrément avec les ordures ménagères.

Pour les demandes concernant l'eau et l'assainissement (ouverture/fermeture de compteur, facturation, fuite, etc...), vous pouvez contacter le service au 02 47 24 06 32.



Fleurissement



Un nouveau travail de fleurissement a été réalisé sur la commune en 2023. Les parterres fleuris, les jardinières suspendues et les massifs colorés ont égayé les rues, offrant une ambiance chaleureuse à tous les habitants et visiteurs.

Nouveautés de l'année

- Création d'un parterre de fleurs Avenue de Touraine.
- Plantation de 14 Lagerstroemias Avenue du Général de Gaulle par l'entreprise AGRIPEP'S.
- Aménagement paysager au Monument aux Morts par l'entreprise AGRIPEP'S.
- Installation de pots et de jardinières matérialisant l'interdiction de stationner pour faciliter l'accès à l'école.

Des efforts récompensés !

La commune a obtenu le prix départemental "Entrée de village" au concours 2023 "Villes et Villages Fleuris" d'Indre-et-Loire pour le parterre créé Avenue de Touraine.

Quelques rappels pratiques :

Taille des arbustes et arbres

Bien que la commune soit responsable des arbres sur le domaine public et est tenue de les élaguer, il faut bien veiller à ce que les arbres et arbustes situés sur un terrain privé n'empiètent pas sur le domaine public : ils ne doivent pas empêcher de marcher sur un trottoir ou constituer une gêne ou un danger pour la circulation routière. Si c'est le cas, les propriétaires sont tenus de les élaguer.

L'entretien des trottoirs

Les rues de notre village font régulièrement l'objet d'un balayage et d'un nettoyage par nos agents communaux, mais, petit rappel, chaque propriétaire ou locataire a le devoir d'entretenir le trottoir devant chez lui (nettoyage des feuilles et débris, désherbage, dégagement de la neige/verglas).

Ensemble, contribuons à l'entretien de notre village !
un village où il fait bon vivre, c'est un village entretenu.



BIENVENUE À L'AGENCE DE SAVIGNÉ SUR LATHAN

Toute l'équipe est à votre écoute du mardi au samedi pour vous accompagner au quotidien dans la réalisation de vos projets personnels et/ou professionnels :

22, avenue des Tourelles

02.47.34.13.67⁽¹⁾

savigne.sur.lathan@ca-tourainepoitou.fr

Le mardi*, mercredi* et vendredi* : 08h45 - 12h30 / 13h45 - 18h00

Le jeudi* : 08h45 - 12h30 / 15h00 - 18h00

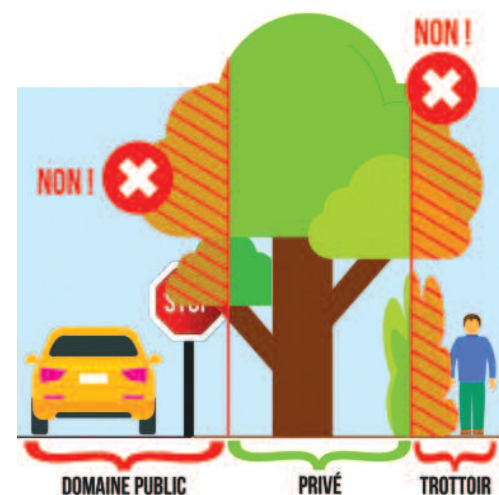
Le samedi : 08h45 - 13h00

*Ouvert sur rdv l'après-midi

Votre agence recrute. Candidature : ca-tp.fr/candidature



(1) Prix d'un appel local quel que soit l'opérateur. CREDIT AGRICOLE DE LA TOURAINE ET DU POITOU Société coopérative à capital variable agréée en tant qu'établissement de crédit. Siège social : 18 rue Salvador Allende - CS50 307 - 86008 POITIERS CEDEX - 399 780 097 RCS POITIERS. Société de courtage d'assurance immatriculée au Registre des Intermédiaires en Assurance sous le n° 07 023 896. Ed 10/23.



Voirie

Avant

Après

Enfouissement des réseaux

L'enfouissement des réseaux électriques et téléphoniques consiste à placer les câbles et les infrastructures souterraines au lieu de les laisser visibles sur les poteaux ou les pylônes. Cette méthode vise à améliorer l'esthétique, la sécurité et la fiabilité des réseaux urbains.

Nos poteaux en bois soutenant les différents câbles devenant très vétustes et dangereux, le SIEIL (Syndicat Intercommunal d'Énergie d'Indre-et-Loire) a été missionné pour effectuer les travaux. Trois rues ont été concernées par ces enfouissements en 2023 : l'Avenue de l'Anjou, l'Avenue des Tourelles, la Rue Faubourg de la Rüe et la Rue Porte de la Ville.



RD 49

Le STA a réalisé fin octobre un nouvel enrobé sur la RD 49 Avenue de Touraine et Avenue du Général de Gaulle.

Eaux pluviales

Pose de regards pour l'évacuation des eaux pluviales Avenue de l'Anjou, Rue de la Porte de la Ville, Rue des Allouettes et Avenue des Tourelles.

Cimetière

Reprise de 10 concessions expirées. Les travaux ont été réalisés par l'entreprise CAPTON de Noyant-Villages.

Sécurisation routière

Afin de réduire la vitesse et de prévenir les accidents, de nouveaux STOP ont été mis en place Rue du 11 Novembre, au Carrefour de la Route de Courcelles avec la Route de la Prairie et la Route de la Boucarderie. Un "Cédez le passage" a également été placé sur cette dernière.

Diagnostic des tilleuls Avenue des Tourelles

Certains tilleuls paraissant dangereux, nous les avons fait diagnostiquer par Monsieur DELAUNAY, expert forestier à Tauxigny. Sur les 33 tilleuls présents, 4 présentent un danger immédiat. Les 29 autres, bien qu'encore vigoureux malgré leur âge avancé, sont quasiment tous portés par leur seule partie vivante extérieure où la sève circule mais sonnent creux au centre. L'entreprise recommande de penser à un projet de rajeunissement et de re végétalisation dans son ensemble, plus adapté aux enjeux actuels.

Achat d'équipement

Achat d'une tonne à eau de 4 000 litres pour l'arrosage des fleurs l'été.

Dispositif E-BOO

En milieu d'année, le dispositif E-BOO proposé par le département a été installé au stade. C'est un système d'éclairage automatique connecté. Celui-ci permet aux pilotes d'hélicoptères du SAMU, de la gendarmerie ainsi que de la Sécurité civile, de déclencher l'éclairage du stade à distance via une application web. Un boîtier équipé d'une caméra, d'une station météo, d'un feu à éclat, d'un GPS tracer, entre autre, a été installé en haut d'un poteau. Coût de l'opération : 4 500 € (dont 2 760 € de subventions du Conseil Départemental).



**SOLUTION CONNECTÉE
D'ÉCLAIRAGE AUTOMATIQUE**
AU PROFIT DES MOYENS DE SECOURS HÉLICOPTRE

Quelques idées de projets à venir...

- Création d'un préau pour la cour de l'école maternelle
- Embellissement de l'Avenue des Tourelles
- Aménagement des abords du collège
- Création d'un logement d'urgence
- Embellissement de l'entrée du village Avenue de Touraine
- Embellissement des allées du cimetière.

AREAS
assurances

SARL Schelstraete-Fougeray
Marchés des professionnels,
de l'entreprise et du particulier

* LES BONNES NOUVELLES *

Plusieurs contrats Areas récompensés
en épargne, retraite, prévoyance et en santé

Plus d'information en agence ou sur notre site www.areas.fr

37 Avenue du Général de Gaulle - Château la Vallière
02 47 24 11 59
i.schelstraete@areas-agence.fr

JONATHAN GIRARD
TERRASSEMENT - MINI-PELLE

► Terrassement
► Démolition
► Dessouchage
► Tranchées Techniques
► Assainissement

► Location Benne
3 - 8 - 14m³
► Évacuation Gravats
et Végétaux

06 83 34 55 17 37-Boulevard

CHARPENTE • COUVERTURE
ZINGUERIE • RAMONAGE

OSSATURE BOIS

Richard AGNAN
Portable **06 18 94 60 07**
richard.agnan@wanadoo.fr

A.F.P. Couverture

CLÉRÉ-LES-PINS
Tél. **02 47 24 97 37**
afp-couverture.fr

PLOMBERIE
CHAUFFAGE
ADOUCCISSEUR
INSTALLATION ENTRETIEN DÉPANNAGE

DAVIS Gratuit

Nallay - 37330 Courcelles de Touraine
06 44 38 98 29
Contact : plombychauff@outlook.fr

NEUFS & RÉNOVATION
www.plomby-chauff.com

Construction - Rénovation - Agrandissement - Suivi de travaux - Plans

Eurl Pascal BEUROIS
Maître d'œuvre, Dessinateur

06.42.63.14.58
pbeurois@gmail.com

Découvrez nos réalisations sur www.p-beurois-construction.fr

urbanisme

Révision du PLU

Le conseil municipal a voté la révision du Plan Local d'Urbanisme de la commune de Savigné sur Lathan le 22 février 2023 et le 13 septembre 2023.

Date de convocation
05.09.2023

PREFECTURE D'INDRE ET LOIRE
ARRONDISSEMENT DE CHINON
CANTON DE LANGEAIS

Date d'affichage
05.09.2023

Nombre de conseillers :
EN EXERCICE 15
PRÉSENTS 10
VOTANTS 12

COMMUNE DE SAVIGNÉ SUR LATHAN

L'an deux mille vingt-trois le treize septembre à vingt heures le Conseil Municipal légalement convoqué s'est réuni à la mairie en séance publique ordinaire sous la présidence de Mr Hugues BRUN.

Étaient présents : Mmes et M. BRUN Hugues, GENNETEAU, BRUN Edienne, TAPHANEL, DESBOIS, DURAND, MARIN Jean-Hervé, JAMONEAU, VERAN, GOUTARD

Étaient absents excusés : Mr MARIN Patrick, Mr GUIGNON, Mme BERTRAND, Mme DUMAS

Était absente : Mme DE ARAUJO

Monsieur GUIGNON a donné procuration à Monsieur BRUN Hugues
Madame BERTRAND a donné procuration à Monsieur JAMONEAU.
Madame GENNETEAU a été élue secrétaire

Objet : Urbanisme : prescription de la révision générale du plan local d'urbanisme

Vu le Code Général des Collectivités Territoriales ;
Vu le Code de l'Urbanisme et notamment ses articles L.103-3, L.103-4, L.153-11, L.153-32, L.153-33 et R.153-12 et suivants ;
Vu le Plan Local d'Urbanisme approuvé le 11 mars 2015 ;

Considérant l'intérêt pour la commune d'engager une procédure d'évolution de son plan local d'urbanisme afin notamment d'actualiser le projet de territoire de la commune et de s'inscrire dans les objectifs des derniers textes, outils réglementaires et documents de portée supérieure tels que la loi Climat et Résilience du 22 août 2021, le SCOT du Nord-Ouest de la Touraine adopté en mars 2022 ou encore la loi relative à l'accélération de la production des énergies renouvelables du 10 mars 2023.

Monsieur le Maire présente les objectifs poursuivis par la révision générale du plan local d'urbanisme :

- Anticiper l'arrivée d'une population nouvelle suite à la création du demi-diffuseur de Langeais Nord (A85) et garantir une offre immobilière suffisante pour les habitants ;
- Conserver et valoriser l'identité patrimoniale et le cadre de vie de la commune pour en faire un facteur d'attractivité du territoire ;
- Affirmer la place de Savigné sur Lathan comme polarité locale du Nord-Ouest de la Touraine ;
- Analyser le territoire de la commune et les perspectives d'évolution de ce dernier ;
- Faire évoluer le document face aux besoins futurs, pour être en accord avec les réalités économiques, sociales, urbaines et environnementales ;
- Conforter et développer l'offre en équipements publics sur la commune ;
- Préserver les activités existantes, notamment les activités agricoles, et maintenir ou renforcer le potentiel existant pour de nouvelles activités ;
- Définir un projet d'aménagement pour la décennie à venir ;
- Mettre en compatibilité le PLU avec l'évolution du contexte supra-communal et notamment avec le Schéma de Cohérence Territoriale du Nord-Ouest de la Touraine ;

Envoies en préfecture le 25/09/2023
Reçu en préfecture le 25/09/2023
Publié le 25/09/2023
ID : 037-213702418-20230913-DEL-UR2023_39-DE

Prendre en compte les différentes évolutions législatives en vigueur et Résilience du 22 août 2021.

Considérant que la procédure de révision générale du Plan Local d'Urbanisme est soumise à une évaluation environnementale systématique en application des dispositions de l'article R.104-11 du Code de l'Urbanisme et qu'en conséquence, il y a lieu de définir des modalités de concertation, conformément à l'article L.103-3 du Code de l'Urbanisme.

Monsieur le Maire propose de retenir les modalités de concertation suivantes :

- La mise à disposition d'un registre ouvert en mairie pendant toute la durée de la concertation ;
- L'organisation d'au moins une réunion publique avant l'arrêt de projet du PLU ;
- La diffusion d'informations en lien avec la procédure de révision générale sur le site internet de la commune ;
- Un article dans le bulletin municipal.

A l'issue de la concertation, Monsieur le Maire tirera le bilan de la concertation.

Le Conseil Municipal, après en avoir délibéré, à l'unanimité (12 votants) décide :

- **DE PRESCRIRE** la révision générale du Plan Local d'Urbanisme ;
- **DE PRÉCISER** les objectifs poursuivis par la révision générale du Plan Local d'Urbanisme, à savoir :
 - Anticiper l'arrivée d'une population nouvelle suite à la création du demi-diffuseur de Langeais Nord (A85) et garantir une offre immobilière suffisante pour les habitants ;
 - Conserver et valoriser l'identité patrimoniale et le cadre de vie de la commune pour en faire un facteur d'attractivité du territoire ;
 - Affirmer la place de Savigné sur Lathan comme polarité locale du Nord-Ouest de la Touraine ;
 - Analyser le territoire de la commune et les perspectives d'évolution de ce dernier ;
 - Faire évoluer le document face aux besoins futurs, pour être en accord avec les réalités économiques, sociales, urbaines et environnementales ;
 - Conforter et développer l'offre en équipements publics sur la commune ;
 - Préserver les activités existantes, notamment les activités agricoles, et maintenir ou renforcer le potentiel existant pour de nouvelles activités ;
 - Définir un projet d'aménagement pour la décennie à venir ;
 - Mettre en compatibilité le PLU avec l'évolution du contexte supra-communal et notamment avec le Schéma de Cohérence Territoriale du Nord-Ouest de la Touraine ;
 - Prendre en compte les différentes évolutions législatives en vigueur, notamment la loi Climat et Résilience du 22 août 2021.

L'ensemble des objectifs définis ci-dessus constitue la phase actuelle de la réflexion communale concernant la révision du PLU. Ils pourront évoluer, être complétés, éventuellement revus ou précisés en fonction des études liées à la révision du PLU. Ces évolutions, modifications ou abandons seront justifiés par les documents constitutifs du dossier de révision du PLU.

- **DE DÉFINIR** les modalités de la concertation suivantes :
 - La mise à disposition d'un registre ouvert en mairie pendant toute la durée de la concertation ;
 - L'organisation d'au moins une réunion publique avant l'arrêt de projet du PLU ;
 - La diffusion d'informations en lien avec la procédure de révision du PLU sur le site internet de la commune ;
 - Un article dans le bulletin municipal.
- **DE CONFIER**, conformément aux règles de la Commande Publique, une mission de maîtrise d'œuvre pour la réalisation du PLU au bureau d'études Audidic Val de Loire.
- **DE DONNER** délégation à Monsieur le Maire pour signer tout contrat, avenant ou convention de prestations ou de services concernant la révision du PLU.
- **DE SOLLICITER** une dotation de l'Etat pour les dépenses liées à la révision du PLU, conformément à l'article L.132-15 du Code de l'Urbanisme.
- **D'INSCRIRE** les crédits destinés au financement des dépenses afférentes à la révision du PLU au budget de l'exercice considéré en section d'investissement.

Fait et délibéré en séance le 13 septembre 2023

Le Maire,
Hugues BRUN

Pourquoi réviser le Plan Local d'Urbanisme ?

Cette révision doit permettre de définir les orientations de développement des 10 années à venir, le conseil municipal s'est donné pour objectif de :

- Anticiper l'arrivée d'une population nouvelle suite à la création du demi-diffuseur de Langeais Nord (A85) et garantir une offre immobilière suffisante pour les habitants.
- Conserver et valoriser l'identité patrimoniale et le cadre de vie de la commune pour en faire un facteur d'attractivité du territoire.
- Affirmer la place de Savigné sur Lathan comme polarité locale du Nord-Ouest de la Touraine.
- Analyser le territoire de la commune et les perspectives d'évolution de ce dernier.
- Faire évoluer le document face aux besoins futurs, pour être en accord avec les réalités économiques, sociales, urbaines et environnementales.
- Conforter et développer l'offre en équipements publics sur la commune.
- Préserver les activités existantes, notamment les activités agricoles, et maintenir ou renforcer le potentiel existant pour de nouvelles activités.
- Définir un projet d'aménagement pour la décennie à venir.
- Mettre en compatibilité le PLU avec l'évolution du contexte supra-communal et notamment avec le Schéma de Cohérence Territoriale du Nord-Ouest de la Touraine.
- Prendre en compte les différentes évolutions législatives en vigueur, notamment la loi Climat et Résilience du 22 août 2021.

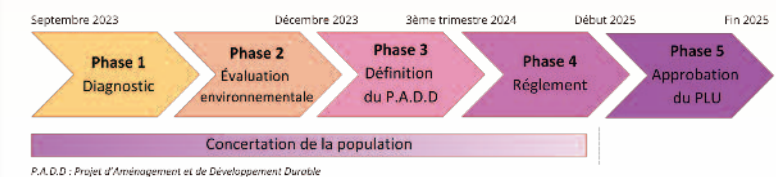
Ces objectifs pourront évoluer, être complétés, éventuellement revus ou précisés en fonction des études réalisées par le bureau d'étude Audidic Val de Loire liées à la révision du PLU.

Les différents moyens de communication

Plusieurs dispositifs sont mis en place durant l'ensemble de la procédure pour vous communiquer le déroulement de la révision : réunion publique, site internet, bulletin municipal...

En tant qu'habitant du territoire, vous êtes acteurs de la procédure pour cela la mise à disposition d'un registre est ouvert en mairie afin de recueillir vos observations.

Déroulement de la procédure



Dépôt de vos dossiers d'urbanisme en ligne

La dématérialisation est en route, depuis quelques mois vous pouvez déposer votre demande de permis de construire, déclaration préalable, certificat d'urbanisme directement sur la plateforme SVE (Saisie par Voie Electronique) par le lien : <https://sve-pln.sirap.fr/#/037241/connexion>

Retrouvez ce lien sur la page "Urbanisme" de notre site internet.



L'adresse est une donnée d'information essentielle, pour cela la mairie met à jour la base d'adresse nationale, la seule base de données d'adresses officiellement reconnue par l'administration. Cette démarche facilitera la localisation de votre habitation pour les différents services : fibre, urgences, soins et secours ainsi que pour les livraisons et divers services que vous êtes susceptibles de recevoir à domicile.

La mise à jour est en cours et sera publiée fin 2023 lorsque les adresses locales auront toutes été certifiées.

GARAGE BROSSAY MIKAEL

EURO REPAR
CAR SERVICE

Tél. **02 47 52 43 18**
mikael.brossay@orange.fr
12 ter, rue fleurie - 37340 AMBILLOU

Economie locale

Le Pôle Santé a ouvert ses portes début janvier

Depuis le début de l'année 2023, Savigné accueille avec enthousiasme l'ouverture de son tout nouveau pôle santé. Cette initiative tant attendue a pris vie avec l'installation d'une dizaine de praticiens. Parmi ces praticiens, plusieurs nouveaux visages embellissent la palette de soins déjà existante. Leur arrivée promet une diversification des spécialités médicales et paramédicales disponibles, répondant ainsi aux besoins variés de la population.



Une nouvelle entreprise dynamise notre commune !

Le centre de contrôle technique AUTOSUR s'est installé au 14 rue de la Gare, jouxtant le SUPER U. Longtemps attendu, Romain ROCHER le gérant, avec ses deux salariés, a enfin ouvert les portes du centre le 12 juillet dernier après de long mois d'attente. Bienvenue à elle !



Le Café des Sports change de propriétaire

Depuis le 1er décembre, Maxime et Amandine, les nouveaux propriétaires, vous accueillent au Café des Sports. Bienvenue à eux !

Daniel Moquet
LE SPÉCIALISTE DE VOS EXTÉRIEURS

VOTRE NOUVELLE AGENCE

02 47 55 61 53
33 Rue le Corbusier CHINON

Plus de cars pour plus de mobilités !

Depuis le 1er septembre, de nouveaux horaires s'ajoutent pour aller et venir de Tours, permettant ainsi de faciliter la mobilité.



Solenne pâtisseries

Infirmière depuis plus de 15 ans, je me suis reconvertie dans la pâtisserie. Je mène de front mes deux activités. Titulaire du CAP pâtissier, je vous confectionne, dans mon laboratoire à domicile, différentes pâtisseries pour petits ou grands événements, depuis le début de l'année 2023. Je m'adapte à vos envies et je mets tout mon savoir-faire et ma passion à votre service. Alors, si vous souhaitez les découvrir, vous pouvez visiter ma page facebook, instagram ou mon site à "Solenne pâtisseries", n'hésitez pas à commander.

Gourmandisement
Solenne pâtisseries au 07 89 88 97 31



Zoom sur...

IOKÉPLASTIC, un acteur de l'industrie du futur

Vous visualisez certainement sa façade bleue et ses vitres effet miroir située sur la route de Hommes, mais connaissez-vous l'activité réelle de l'entreprise IOKÉPLASTIC ?

Créée en 1973 et tout d'abord connue sous le nom Plastiques 2005, l'entreprise s'est installée dans notre commune en 2001 pour agrandir ses locaux, et est devenue IOKÉPLASTIC en 2013 à la suite de son rachat par David RIGAUD.

De la conception à la production en série et au conditionnement, l'entreprise est spécialisée dans l'injection plastique et fabrique des produits finis du quotidien (1 500 références !), dans le domaine de la puériculture notamment, ou qui rentrent dans l'assemblage d'ensembles, pour les secteurs industriels aéronautiques (fabrication d'accoudoirs de fauteuils d'avion, de kit de sauvegarde de gilets de sauvetage...), pharmaceutiques (habillage de sièges et de lits médicalisés, de tiroirs de blocs réfrigérés destinés à conserver des poches de sang...) ou d'industrie (composants de climatiseurs, composants de turbines d'aération). Certains de ces produits sont même commercialisés en grande surface et connus du grand public sans même s'en rendre compte : des bavoirs pour bébé, des poubelles à couches...



Les Brick-it, concept original de briques de construction en plastique à assembler afin de créer des cloisons, des éléments de mobilier ou autres sont également fabriqués chez IOKÉPLASTIC. Avec ses 20 presses, dont 14 robotisées, l'entreprise ne cesse d'améliorer son parc machines afin d'offrir une fabrication de qualité et des conditions de travail optimisées pour ses 72 salariés. Elle ne cesse également de penser à l'avenir de l'industrie du plastique et notamment à sa décarbonation en développant une grande expertise en matières biosourcées et recyclées.



Monsieur le Maire et sa 1ère adjointe ont pu visiter les locaux en septembre dernier et ont été agréablement surpris de découvrir des locaux de 5 000 m² avec des technologies de pointe.

Nos commerçants et artisans

La Hatté Beauté

Esthéticienne itinérante
Soins du visage et du corps
Irène Marin
06 25 62 48 48
Du mardi au vendredi de 9h30 à 19h30 avec ou sans RDV
Le samedi sur RDV de 9h à 17h

TAXI G. ARBELOT

Toutes distances
Transport malade assis
06 81 55 97 36
37340 HOMMES

SARL
CMT DUBOIS GUIGNON
Jérémy CARRÉ
CHARPENTE - ZINGLIERIE
COUVERTURE - RAMONAGE
ISOLATION - PLACO - DÉINSECTISATION
DEVIS GRATUIT
Port. 06 70 38 96 45 - Tél. 02 47 24 93 81
Siège Social : 44, route de Baume - 37340 Avrillé les Ponceaux
Atelier : 8, route de Lossay - 37140 Restigné
carre.monsigny.toitures@orange.fr

Optic'Hom
- OPTICIEN -

Bénédicte Sisavath
Boutique & Services à domicile
Galerie commerciale Super U à Savigné sur Lathan
09 83 79 18 20 - benedicte.sisavath@outlook.fr

Débouche pas, j'arrive !

Débouchage, curage, inspection
caméra de vos canalisations
"UNE CANALISATION DE BOUCHÉE ?
N'HÉSITEZ PAS, C'EST MON MÉTIER !"
Damien Jaunet 07 60 91 03 85
deboucheapasjarrive@gmail.com www.deboucheapasjarrive.fr

Culture graff

Amener de la culture dans la ruralité

Fresque "Au temps des Mégalodons"

Profitant de l'occasion des 50 ans du Musée du Savignéen, nous avons souhaité remettre à l'honneur l'animal emblématique de la mer des faluns qui recouvrait notre territoire il y a 15 millions d'années : l'OTODUS MEGALODON. Nous avons donc fait appel à l'Association "Pour vos yeux" créée en 2017 en Sud Touraine qui a pour objectif d'amener l'art urbain en territoire rural.

L'artiste choisi pour réaliser cette fresque est SeyB Art, artiste français, internationalement connu. SeyB peint depuis les années 90 et est spécialiste de la perspective et de la profondeur de champs. Ses peintures sont extrêmement réalistes.



ET LE
MÉGALODON
ALORS !

Le mégalodon est une espèce éteinte de grands requins lamniformes ayant vécu du Miocène inférieur au Pliocène (-23 à -2,4 millions d'années). Sa longueur pouvait atteindre près de 20 m de long. Sa mâchoire, composée de 3 rangées de dents triangulaires, était dotée d'une force de morsure 6 à 10 fois supérieure à celle du grand requin blanc.



Fresques à l'école

Dans la continuité de l'œuvre réalisée par l'artiste TENNCH en août 2021 sur le mur de la cour des maternelles, un nouveau graff a été réalisé par le même artiste cette année dans la cour des primaires. La seconde partie de ce projet sera réalisée courant 2024.

Ayant la volonté de faire découvrir à une partie de nos élèves les techniques de l'art urbain, un projet collectif a été mis en place par TENNCH. Masque sur la bouche, gants sur les mains, les élèves de CE2, CM1 et CM2 de l'école ont pu participer à ce beau projet de fresque "Bestiaire entre réel et imaginaire". Ils ont pu apprendre les bases du croquis, à savoir utiliser une bombe de peinture et à savoir gérer les coulures. Une œuvre collective qui donne de la couleur sur les murs de l'école !

L'art urbain s'est définitivement enraciné dans notre école.

Œuvre de Patrick Naturel

Une œuvre de Patrick NATUREL, artiste local, installée au Relais Sepia qui apporte également une touche d'art dans notre milieu rural.



A L'ÉCOLE

Toujours plein d'animations
à la bibliothèque en 2023.

Cela nous permet d'attirer un nouveau
public qui découvre qu'une bibliothèque
n'est pas seulement un lieu
d'échange de livres.

Cela nous encourage à prévoir
de nouveaux thèmes pour 2024.

La nuit de la lecture sur le thème de la peur Janvier 2023

Pour les plus petits : lecture animée
avec la micro crèche de Hommes :
"Moi j'ai peur du loup".

Le Buveur de Livres du Théâtre Barroco :
Parce que c'est en écoutant
des histoires que nos enfants
découvrent les livres.



La bibliothèque

Espace de culture et de rêve

Table Mashup Février et mars 2023

Initiation au montage vidéo
avec Christophe LEGENDRE
de la bibliothèque
Départementale.



L'association "Et si on jouait" avec Maryline

Des jeux tous les 4ème mercredis
de chaque mois.
Du théâtre : en juin et en décembre.
Un tournoi de Uno
en septembre.



Exposition Savigné sur Lathan, c'était comment avant !



Adresse : Salle Honoré de Balzac - Rue des Lys (à proximité du Relais Sépia)

Ouvert : Le mercredi de 10h à 12h et de 16h30 à 18h30

Le vendredi de 16h30 à 18h30 et le samedi de 10h à 12h

Accès au WIFI

Suivez toutes nos actualités sur Facebook : facebook.com/bibliothequesavigne

Tél. : 02 47 65 58 16

Mail : biblio.savigne@gmail.com

Site internet et catalogue en ligne : savigne-lathan.bibli.fr



Festival "Et si on en Parlait ?" avec la Direction déléguée du livre et de la lecture publique

Visite de l'ISS en réalité virtuelle, des jeux
et des applis avec Vivien de la DDLLP.

Les phases de la lune pour les plus jeunes
avec Mathilde GAUDEL Astrophysicienne.

Les voyages interstellaires toujours
avec Mathilde GAUDEL.



Animation de Dominique SEBILLE de la CCTOVAL

Dans le cadre de l'évènement "Human tech
days" en région Centre Val de Loire pour
promouvoir la culture numérique.

Découvrir l'imprimante 3D,
modéliser, formater
et imprimer.



Patrimoine



Le musée du Savignéen a fêté ses 50 ans le 24 juin dernier

En présence de nombreux scientifiques dont Philippe JANVIER, membre de l'Académie des Sciences de Paris, l'association des "Amis du Musée du Savignéen" avaient préparé un programme riche et varié pour cet événement. Le matin, après une visite de la carrière de Channay-sur-Lathan, le public était invité à découvrir le musée. L'après-midi était ponctué de conférences de grande qualité dans la salle de fêtes de Savigné. Une journée qui a rencontré un franc succès avec la présence d'une centaine de personnes sur chaque temps fort de la manifestation. Le public était transporté au miocène, il y a 15 millions d'années.

Cette journée fut également l'occasion de rappeler la création de ce musée.

Le musée voit le jour au printemps 1973 sous l'impulsion de Messieurs FENEANT et de Jacques GAUTIER, respectivement enseignant et directeur du collège.

Dans les années 60/70 avec l'extraction du falun dans les carrières, ils ont rapidement pris conscience de l'intérêt scientifique et la richesse patrimoniale du sous-sol savignéen.

Il est difficile aujourd'hui de s'imaginer la mer à la place de nos champs, de s'imaginer un environnement tropical et hostile sous nos latitudes. Durant plusieurs millénaires, c'est la sédimentation des animaux marins et terrestres a rendu notre sol si particulier dénommé "le Falun Savignéen".

Ce Falun composé essentiellement de matières organiques, de petits oursins, de petits coquillages fossilisés ou encore des dents de requins ; des requins de

petites tailles, mais également des plus gros que l'on n'a jamais revu sur terre par la suite appelés "Les Mégalo-dons".

Le musée est dans un premier temps, installé dans la tour de garde de la Porte de Courcelles mais très vite avec la multitude de fossiles découverts et les dons des Savignéens, la Municipalité décide de le mettre toutes ces collections dans l'ancienne gendarmerie.

Depuis sa création, l'association "Les Amis du musée du Savignéen" a pour objectif "d'acquérir, d'entretenir et de présenter des collections de fossiles découverts dans les faluns du bassin de Savigné ainsi que tous les objets, outils et matériels ayant contribué à la vie de la population".

Ce musée n'est pas seulement un lieu de conservation, il est un espace de transmission de nos connaissances sur notre patrimoine. Il sert la recherche avec la venue régulière de nombreux scientifiques et paléontologues.

Aujourd'hui, Josette CALONNE, Présidente de l'Association et Jean-Claude GAGNAISON, conservateur du Musée, ainsi que l'ensemble des membres du Musée œuvrent quotidiennement pour faire découvrir et sauvegarder ce patrimoine.



Le Collectif des Lunetiers

75 Avenue du Général de Gaulle
37330 Château-la-Vallière

Tél. 02 47 24 10 12

chateaulavalliere-37@leslunetiers.fr



L'école Joseph Joffo



Fermeture de classe

A la rentrée 2023, l'école a accueilli 107 élèves répartis dans 5 classes. Une fermeture de classe avait été décidée, elle a été suspendue au vu du nombre important de nouvelles inscriptions mais la mesure de ré-ouverture de classe reste provisoire et sera re-examinée pour l'année 2024-25.

Nous remercions toutes les personnes qui se sont mobilisés.



Ecole Joseph Joffo 2023 - 2024



Classe PS/MS
Productions collectives et individuelles réalisées par les petits et les moyens : une fresque d'automne, et des "nanas" à la manière de Niki de Saint Phalle.



Classe CP/CE1
Les CP/CE1 s'entraînent pour les Jeux Olympiques !



Classes CE2/CM1 et CM2
L'année a bien commencé pour les 2 classes de cycle 3 qui ont passé une journée à Paris le 3 octobre. Au programme, l'ascension de la Tour Eiffel (par les escaliers, jusqu'au 2ème étage) et immersion dans le Moyen Age avec la visite du musée de Cluny.

Un self à la cantine !

Nous avons fait le choix depuis la rentrée de septembre de mettre en place un self à la cantine. Cette formule présente plusieurs avantages : un roulement plus fluide, un développement de l'autonomie, une pause repas plus calme, une diminution des comportements perturbateurs et une réduction du gaspillage alimentaire. Les enfants passent en effet moins de temps à table, puisqu'ils n'ont pas à attendre qu'on les serve. En étant acteurs de leur repas, ils gagnent en autonomie. Cet aménagement concerne les enfants de la GS au CM2. Les PS et MS continuent à être servis à table. Nous avons également mélangé tous les âges. Les GS et les CP mangent dans la cantine des grands et inversement quelques grands mangent dans la cantine des maternelles.

Les enfants prennent un plateau, des couverts, une entrée, un plat chaud, un dessert, du pain et vont s'asseoir à leur table. A la fin du repas, chacun débarrasse son plateau et tri ses déchets. Pour cette mise en place, la mairie a investi dans des plateaux de différentes tailles, de la vaisselle en plastique pour les plus jeunes et dans deux meubles de service.

Retours des enfants et des agents !

Les premiers jours ont été un peu difficiles pour les plus petits, mais très vite, chacun a pris ses marques. Agents comme enfants sont très contents de ce changement ! Quelques petits ajustements seront à prévoir pour que les enfants prennent conscience qu'il est important de terminer son plateau avant d'aller en récréation. L'essai étant concluant, le conseil municipal envisage d'investir dans le matériel nécessaire pour un meilleur fonctionnement du self. Les enfants apprécient d'être autonomes et d'avoir tout sur leurs plateaux, de s'asseoir où ils veulent et être avec leurs amis, de manger à leur rythme et de gérer leurs quantités.

Les agents ont remarqué que :

Nathalie : "Le self ! On a l'impression de prendre soin d'eux. La préparation individuelle et les découpes permettent aux enfants de choisir ce qu'ils veulent sur leur plateau".
Chloé et Charlène : "Autonomie et gain de temps avec les aliments pré-découpés".
Emilie : "On a plus de temps à consacrer aux maternelles pour les aider à manger".
Florian : "Le self favorise l'autonomie, le développement des responsabilités et le sens du partage. Il permet en quelque sorte de réduire le gaspillage alimentaire".

Classe GS/CP
En association avec la bibliothèque, les GS-CP ont travaillé sur le système solaire. Leurs œuvres ont été exposées à la bibliothèque. Pendant la semaine du goût, ils ont observé et senti diverses épices. Ils ont réalisé une peinture aux épices sur des feuilles d'automne.



Atoutoit
Couverture - Charpente
Extension bois
Panneaux photovoltaïques

1400 Route de Saint Etienne
37130 Mazières de Touraine
02 47 38 15 08 - 06 87 42 46 47
contact.atoutoit@orange.fr
Visitez notre site : atoutoit.fr



PEINTURE - VITRERIE
Revêtement sols et murs - Traitement de façades
ETS LAMBERT
Laurent Martin
ZAC des Louzais - Savigny en Vêron
02 47 58 40 96
entreprise-lambert161@orange.fr

SARL TREGRET
Pompe à chaleur - Chaudière à granulés - Climatisation
Spécialiste économie d'énergie

ZA de Benais - 37140 Benais
02 47 970 970

RGE QUALIBAT

CONSEIL & EXPERTISE COMPTABLE

9 rue du Changeon
 37140 BENAIS
 02 47 97 35 55
 www.valdeloire.cerfrance.fr

CERFRANCE
 VAL DE LOIRE

Grand Fred 37
 Aide au vide-maison
 Rangement grange et cabane de jardin
 Nettoyages sols, terrasses...

Fred est là pour vous !

grandfred37@hotmail.com 06 70 72 68 02

GF

STEPHANE POUPART
 EIRL

INSTALLATION & RÉPARATION PLOMBERIE
 Robinetterie - Chauffe-eau - Salle de bains
 Aménagement PMR - Adoucisseur
 Anti-calcaire écologique

INSTALLATION CHAUFFAGE
 Remplacement et installation de chaudière

INSTALLATION CLIMATISATION
 Pompe à chaleur air-air, eau-eau et air-eau

06 27 64 26 46 stephane.poupart3@orange.fr
 Les Nouettes - 160 Chemin de la Tremblaye - 37340 CONTINVOIR

DEVIS GRATUIT

RGE QUALIBAT

N°E183826
 Certificat n°5231

MFR
 CULTIVONS LES RÉUSSITES

MFR - CFA BOURGUEIL

Tél : 02 47 97 71 56
 Mail : mfr.bourgueil@mfr.asso.fr

INTERNAT
 à partir du dimanche soir

4è/3è
 Toutes orientations

CAP AEPE
 Accompagnant Éducatif
 Petite Enfance

CAPa SAPVER
 Services aux personnes
 et Vente en Espace Rural

IPERIA
 Formations pour
 assistants maternels

VAE
 Validation des Acquis de
 l'Expérience

Des formations pour tous les goûts !

Formations ouvertes aux jeunes par voie scolaire ou par apprentissage et pour les adultes en formation continue

ELAGENCEMENT Sébastien Loiseau
 Cuisine Carrelage Salle de bain

34 rue des Ecoles 37140 GIZEUX
06 76 55 63 92

Vente et Pose
 Hall d'expo
 (sur rdv)

ELAGENCEMENT Sébastien Loiseau
 Cuisine Carrelage Salle de bain

34 rue des Ecoles 37140 GIZEUX
06 76 55 63 92

Vente et Pose
 Hall d'expo
 (sur rdv)



Résultat lauréats concours

Le 31 mai dernier a eu lieu la remise des prix pour le Concours National de la Résistance et de la Déportation qui s'adresse aux collégiens de 3ème et à tous les lycéens, et qui participe au travail de mémoire sur la Résistance et la Déportation et à la formation citoyenne de nos enfants, sur les moments importants de l'histoire de notre pays. En 2022, le concours comptait 309 candidats dont 11 inscrits au collège de Savigné. Parmi ces derniers, sept ont été désignés lauréats du 1er prix et récompensés par Monsieur le préfet. Nous tenons à les féliciter pour leur investissement dans ce projet, dans ce travail de mémoire.

Résultats brevet des collèges 2023

La cérémonie citoyenne de remise des diplômes s'est tenue au collège le 24 novembre. Presque tous les lauréats ont répondu présents et étaient très heureux de se retrouver. Madame La Principale, bien que ne les connaissant pas, a indiqué qu'elle était fière de leur remettre ce diplôme, premier d'une longue liste, elle n'en doute pas et elle les a encouragés à poursuivre leur formation autant qu'ils le pouvaient. La municipalité tient à féliciter tous les lauréats pour leurs excellents résultats au brevet des collèges. Avec un taux de réussite de 94,4%, il s'agit du meilleur résultat de ces 4 dernières années. Cela témoigne de la qualité de l'enseignement et de l'engagement des enseignants. **Bravo à tous !**

Travaux

Les travaux du collège sont désormais terminés ! Les collégiens peuvent bénéficier d'un enseignement dans des locaux tout neufs. Le parking des enseignants situé à l'arrière du collège a été terminé en octobre. Un aménagement provisoire a été mis en place courant décembre, afin de sécuriser les abords du collège. Ces travaux restent à la charge de la commune et seront réalisés ultérieurement.

Benjamin PHILIPPON
 Avocat

Droit pénal
 Droit de la famille
 Droit du permis de conduire

3 rue Racan - 37130 Langeais
 Sur rendez-vous : 02 47 43 50 48
 www.avocatphilippin.fr

Le collège

Mme Sabine SOULIE est depuis le 1er septembre 2023, la Principale du collège Bernard de Fontenelle, situé sur la commune de Savigné sur Lathan.

Ce collège accueille, dans des locaux remis à neuf par le Conseil Départemental, 324 élèves répartis dans 13 classes dont les effectifs sont en moyenne de 25 élèves.

Les enseignants du collège proposent aux élèves des activités pédagogiques leur permettant d'approfondir leurs connaissances, de s'ouvrir culturellement et de consolider leurs compétences.

Les différentes activités proposées s'inscrivent dans les parcours éducatifs :

- Le parcours éducatif artistique et culturel : des intervenants dans des domaines artistiques et du développement durable.
- Le parcours citoyen : les élèves s'impliquent dans le cadre du Conseil de Vie Collégienne. Les parents sont invités à participer au Comité d'Education à Santé, à la Citoyenneté et à l'Environnement pour réfléchir sur le vivre ensemble, sur le développement durable...

Ainsi, le 19 octobre 2023, dans un geste empreint de solidarité et d'espoir, les élèves de l'atelier Agenda 30, encadrés par leurs enseignantes et soutenus par les agents du département, et avec le soutien de la Principale du collège, ont décidé de contribuer à cette noble cause en ajoutant une touche de couleur et de nature au patio du collège. Ils ont planté

un magnifique rosier rose, offert par un parent, dans un patio de l'établissement pour sensibiliser à la lutte contre les cancers féminins, dont notamment le cancer du sein.

Le travail mémoriel est aussi approfondi dans le cadre de la préparation du Concours National de la résistance et de la déportation et la visite de la maison du souvenir de Maillé.

- Le parcours santé : des organismes partenaires proposent des actions de prévention des addictions, de l'usage des réseaux et du comportement sur la route...

- Le parcours avenir est un parcours dédié à la réflexion sur les choix d'orientation des élèves. Des visites d'entreprises sont prévues pour chacun des niveaux des élèves. Ceux de 5ème, par exemple, iront visiter la ferme de la Gautraie ce qui permettra d'étudier la filière agro-alimentaire locale.

Bienvenue à Mme Soulié

Cette année sont également proposés, deux séjours de découverte linguistique en Allemagne pour les élèves germanistes de tous les niveaux, et en Grande Bretagne pour les élèves inscrits en option Langue et Culture Européenne.

La communauté éducative est attachée à la réussite des élèves : les enseignants leurs proposent de l'accompagnement personnalisé et les encouragent à participer au dispositif Devoirs faits. Ils organisent en collaboration avec les professeurs des classes de CM des journées d'intégration des futurs élèves de 6ème au collège.

Des ateliers sont animés sur la pause méridienne par le personnel du collège mais les élèves ont également accès deux fois par semaine au Truck Ado mis à disposition par la Communauté de Communes Touraine Ouest Val de Loire.



324
élèves

EURL

ADRIEN BOUCHET
ÉLECTRICITÉ GÉNÉRALE

06.13.48.16.25
abouchet@live.fr

Adrien Bouchet - électricité générale

14 Chemin de La Templierie,
37330 Chanay-sur-Lathan

Domotique, Alarmes, Dépannage
Portails Motorisés et Pompes à Chaleur

GROSBOIS
Proche de Vous

Minibus et autocars Grand Tourisme
Déplacements touristiques, sportifs, d'affaires ou scolaires
France et étranger

02 47 24 60 17 • info@transports-grosbois.com
www.transports-grosbois.fr

37340 AMBILLOU

LE VITRIER TOURANGEAU
Miroiterie • Menuiserie • Vitrierie

Installation ou remplacement

- Portes et Fenêtres, ALU - BOIS - PVC
- Isolation phonique et thermique
- Vitrages de sécurité
- Volets roulants - Portes de garage
- Vitrines de commerces

Dépannage

- Remplacement tous types de vitrages
- Toutes fermetures provisoires (commerces, lieux publics ou privés)
- Dépannage de volets roulants

Interventions rapides • Devis gratuit
06 61 30 60 00

24, av. du vieux château - 37340 HOMMES
Par mail : contact@levitriertourangeau.fr
www.levitriertourangeau.fr



Section 5

La pratique du CrossFit® au collège

La pratique du CrossFit® au collège Bernard de Fontenelle fait maintenant partie du paysage des enseignements proposés dans l'établissement. L'activité a débuté courant 2019, d'abord à l'association sportive, puis dans une option facultative, et aujourd'hui, ce ne sont pas loin de 80 élèves qui s'entraînent au moins une fois par semaine dans l'activité. Nous allons dans l'article qui va suivre revenir sur l'évolution du CrossFit® au collège et faire un état des lieux de la place de cette activité au sein de cette structure scolaire.

Mais le CrossFit® ? Qu'est ce que c'est ?

Le CrossFit® trouve ses racines dans les années 1970, quand Greg GLASSMAN, son fondateur, était à la recherche d'un programme d'entraînement complet et adaptable à tous les niveaux de compétences et d'âge. Il souhaitait également trouver une formule qui engloberait toutes les facettes de la condition physique. Quelques années plus tard la formule était trouvée et le CrossFit® se définissait et se définit toujours par une activité sportive faite de mouvements fonctionnels, constamment variés et pratiqués à haute intensité. Voici la recette de cette méthodologie d'entraînement qui compte aujourd'hui des millions de pratiquants dans le monde.

Que se passe-t-il donc au collège Bernard de Fontenelle

Un beau jour, Thomas CHABERT, professeur d'EPS au collège et pratiquant de CrossFit® depuis plusieurs années, découvre qu'un dérivé de l'activité (le circuit training) est présent pour la première fois dans un championnat UNSS pour les collégiens. Il se renseigne sur les modalités de la compétition, et très vite, une équipe de 2 filles et 2 garçons voit le jour. Se met alors en place un créneau pour que l'association sportive entraîne cette équipe, forme les jeunes athlètes afin d'aller le plus loin possible dans l'aventure, avec pour objectif une qualification au championnat de France.

Assez rapidement, le créneau se retrouve pris d'assaut par beaucoup d'élèves, et la nécessité d'en ouvrir un second est là. La machine est lancée ! Nous sommes alors en 2019, l'équipe constituée plus tôt se retrouve au championnat de France à Lunéville avec une honorable 6ème place sur 26 équipes.

En septembre 2020, une option facultative Circuit training (2h/semaine) voit le jour au collège, avec au départ 15 élèves inscrits. Pendant cette même année, Thomas CHABERT passera son "Level 1 CrossFit® Trainer", qui lui permettra au mois de février 2021 d'affilier le collège à CrossFit® Inc. Depuis cette date, le terme CrossFit® peut être utilisé dans notre établissement qui est le premier collège affilié CrossFit® de France ! L'objectif de cette affiliation est de faire rayonner le collège dans le paysage du CrossFit® scolaire français qui disons le a bien du mal à se développer car une toute petite poignée d'enseignants d'EPS se lancent dans l'aventure.

En novembre 2020, l'heure est venue de déposer la demande d'ouverture de la Section Sportive CrossFit® auprès de l'inspecteur d'académie (Brice BÉNARD) pour ouvrir, après validation des différents corps décisionnaires la première Section Sportive Scolaire CrossFit®

Section 4



Le CrossFit® au collège Bernard de Fontenelle



Palmarès UNSS circuit-training

2019 : 6ème place au championnat de France à Lunéville.

2020 : Champion académique (championnat de France annulés/Covid).

2021 : 6ème place au championnat de France à Salon de Provence.

2022 : 5ème place au championnat de France à Albi.

Et la suite ? Quels projets ?

Le CrossFit® au collège va poursuivre son développement avec comme projet l'organisation d'une compétition ouverte à tous les jeunes pratiquants de CrossFit® en France au mois de mai ou juin 2024.

L'objectif à court terme est également d'emmener des jeunes athlètes du collège sur des compétitions de CrossFit® organisées dans différentes salles en France.

Comme nous le faisons déjà, nous souhaitons poursuivre les interventions de professionnels du milieu sportif et organiser des séminaires au sein de notre établissement, pour les élèves de la section.

Un séminaire haltérophilie a eu lieu en avril dernier, un séminaire gymnastique le 15 décembre, et un autre sur la préparation mentale se déroulera en avril 2024. L'ouverture culturelle est quelque chose d'extrêmement important, nous voulons donner le plus de connaissances possibles à nos jeunes, et ce dans un grand nombre de champs en lien avec le sport en général.

Enfin, l'objectif principal est de faire bouger nos jeunes en sécurité et dans les meilleures conditions pour qu'ils comprennent que l'activité physique mêlée à une bonne alimentation est le meilleur levier pour grandir en bonne santé, et ce à n'importe quel stade la vie. Le but est d'offrir des habitudes de vie à nos élèves, leur donner la passion, et que plus tard, dans leur vie d'adulte, tout cela les conduise à pousser la porte d'un club de sport, d'une salle de sport traditionnelle ou même d'une box de CrossFit®.

Notre collège est doté aujourd'hui d'une véritable culture CrossFit®, il faut maintenant l'entretenir, la faire vivre, la partager et la développer, tout cela dans un unique but : le bien-être et l'épanouissement des élèves.

Vous voulez nous suivre de plus près ?

Il suffit de s'abonner aux comptes suivants :

Instagram : @crossfit_college_bdf

Instagram : @as_savigne

Facebook : @unss_savigne



Section 3

Thierry Corrivaud & Fils

- > Vélo assistance électrique
- > Location de vélos

MOTOS - SCOOTERS

MBK - PIAGGIO - IMF - DERBI - RIEJU - PEUGEOT
Vélos GITANE - GRANVILLE - ORBEA - PEUGEOT

Vente et réparation toutes marques
6 et 8 rue Pasteur - 37140 BOURGUEIL - 02 47 97 70 10
www.corrivaudcyclescooters.com



NOUVELLE
ASSOCIATION



Football Club du Pays Savignéen

A la suite d'une séparation du club
du Lathambillou Football Club,
nous avons créé un nouveau club
sur Savigné-sur-Lathan qui porte le nom
de Football Club du Pays Savignéen.

Nous comptons pour cette saison
2023-2024, 125 licenciés, ce qui est
très encourageant pour l'avenir.

Notre club se compose de 14 U7 (5-6 ans),
de 28 U9 (7-8 ans), de 17 U11 (9-10 ans),
de 12 U13 (11-12 ans). Nous avons 6
féminines dans notre école de foot.
Nous avons également une équipe senior
avec 28 licenciés qui évoluent en division 4
et 2 équipes Futsal avec 15 licenciés.
15 dirigeants encadrent ces jeunes
et s'occupent de la logistique.

**Le Président,
Frédéric GOUTARD**

Pour tout renseignement : 06 79 18 41 32



DELANIS TP
Terrassement
Aménagement extérieur
Assainissement
Clôture

Aurélien DELANIS
37340 Hommes

06 50 12 49 12
delanistp@gmail.com

DEVIS GRATUIT

Sapeurs-pompiers du Lathan



Amicale des Sapeurs-pompiers du Lathan

L'amicale des sapeurs-pompiers du Lathan
vous présente ses meilleurs vœux pour 2024.
Nous vous remercions du chaleureux accueil
qui est réservé à nos porteurs de calendriers.
Je tiens à souligner l'investissement de tous
les membres de l'amicale, actifs, JSP, anciens,
qui mis au service de tous, nous permet
de partager des moments privilégiés
ou chacun apporte ses idées
et sa bonne humeur.

Le Centre de Secours compte 28 sapeurs-pompiers et une section
de 14 jeunes sapeurs-pompiers.

Avec 300 interventions, l'activité opérationnelle est en augmentation
par rapport à l'année 2022. Nous avons aussi été sollicités durant deux
nuits pour renforcer nos collègues de Tours lors des violences urbaines,
ainsi que plusieurs jours sur le feu de forêt de Rillé.

C'est aussi des nouvelles recrues : Rémy DOUCET et Lucien MONVOI-
SIN suite à sa réussite au brevet national de jeune sapeur-pompier.

Au niveau sportif, le centre a participé aux différents cross départe-
mentaux, dont un organisé sur la commune de Hommes, ainsi qu'au
challenge départemental de la qualité. De nombreux podiums et des
titres départementaux et régionaux avec la sélection au championnat
de France du Parcours sportif de Célestin CHIMIER.

Contact

Lieutenant Rémy THOMAS
Chef du centre de secours du Lathan
rthomas@sdis37.fr
Tél. 06 47 62 35 61

Le 13 juillet

Le traditionnel feu d'artifice initialement
tiré le 14 juillet sur les lacs de Hommes et financé
par les communes de Courcelles-de-Touraine,
Hommes, Savigné-sur-Lathan et le département,
s'est finalement tenu à Savigné le 13 juillet
en raison des risques de feux de forêt.



Rendez-vous le 13 juillet 2024
à Savigné pour le traditionnel
feu d'artifice.



Le 11 novembre

La cérémonie du 11 novembre était particulière cette année car il y a 100 ans, le 11 novembre 1923, André MAGINOT, ministre de la Guerre, allumait la flamme sur le tombeau du soldat inconnu. Depuis, elle ne s'est jamais éteinte et est ravivée tous les soirs. Pour l'occasion, le service départemental d'Indre-et-Loire de l'Office National des Combattants et Victimes de Guerre (ONaCVG) a reçu une lampe tempête allumée le 1er mai dernier à la flamme sous l'Arc-de-Triomphe. Chaque commune était invitée à recevoir à son tour cette flamme. Lors de la cérémonie de commémoration, M. le Maire a invité les enfants présents à déposer la flamme au pied du Monument aux morts.

Un moment fort où la nouvelle génération a pu s'associer à ce devoir de mémoire.



Le repas de nos Aînés

Le traditionnel repas des Aînés s'est tenu le dimanche 12 novembre. Un événement marqué par un repas sur le thème "Voyage autour du monde". Une série de plats représentaient la diversité culinaire mondiale. Etaient au menu des plats emblématiques tels que la salade asiatique de Thaïlande, le tajine de poulet/agneau du Maroc et le tiramisu Italien, offrant une symphonie de saveurs et de textures.

La troupe Etinc'Elles a animé le repas durant tout l'après-midi avec son spectacle "Odyssée". Les costumes colorés, les chants, les danses et acrobaties ont pu transporter nos aînés tout autour du monde. Un dépaysement assuré tout au long du spectacle !



Les doyens de notre commune :
Monsieur RIMBEAULT Marcel âgé de 99 ans
Madame GILLES Irène âgée de 98 ans.



CABINET

VINCI IMMOBILIER

SAVIGNÉ-SUR-LATHAN (Siège Social)
28, rue François II
Tél. 02 47 24 00 01
savigne@vinciimmobilier.fr

LANGEAIS
7, rue Thiers
Tél. 02 47 96 37 70
langeais@vinciimmobilier.fr

www.cabinetvinci.fr



Fête du Printemps

Comme chaque année la Fête du Printemps a eu lieu le week-end de la Pentecôte. Deux jours rythmés par la convivialité et la bonne humeur. En plus de la brocante du dimanche organisée par l'ACT et d'autres animations, se sont ajoutés une course de voitures à pédales le samedi après-midi et un marché gourmand avec concert le samedi soir.



Fêtes du village



Carnaval

Le 4 mars, les enfants se sont retrouvés dans les rues de Savigné pour le carnaval. Cette année, des chars se sont ajoutés au défilé. Après avoir brûlé le bonhomme carnaval et pris le goûter, les enfants ont pu profiter d'un spectacle de magie dans la salle des fêtes offert par la municipalité.



Halloween

Le 31 octobre, diverses animations pour Halloween étaient proposées aux petits comme aux plus grands. Trois associations se sont rassemblées pour une journée intergénérationnelle. L'après-midi, l'Espace de vie social itinérant de l'association AGORA a proposé aux plus petits des jeux, un atelier maquillage, un concours de déguisement, un goûter partagé et un bal masqué. Pour les plus grands, l'association Patrimonium 37 a animé une "nuit de l'angoisse" dans les Bois semées. Frissons garantis ! L'APE de l'école a assuré la buvette et la restauration tout au long de la journée.



15 juillet

Le Café des Sports, Lathan Dû et la Crêp'Rit se sont unis pour proposer une soirée conviviale sur la Place de l'église. Chacun a su proposer ses spécialités aux personnes présentes. La fanfare de médecine de Nantes "Les Trompettes de Fallope" était présente pour l'animation.





Merçi à l'équipe de l'APE



La magie de Noël !

La Magie de Noël a eu lieu le samedi 2 décembre en collaboration avec l'APE. Un immense merci à tous ceux qui ont participé à cet événement. Nous espérons que vous avez passé un moment chaleureux rempli de rires, de magie et de souvenirs inoubliables. Un grand bravo et merci à tous ceux qui ont contribué à faire de cette journée un succès. Rendez-vous l'année prochaine pour encore plus de féérie.



Lathan Dance



Photos : Fabien GAROU

Le carnet



ÉTAT
CIVIL

Les naissances, unions et décès de l'année
2023 à date de parution

7 bambins sont nés en 2023

5 couples se sont unis en 2023

1 couple s'est pacsé en 2023

Ils nous ont quittés en 2023

9 janvier - RABINEAU Marcelle née COURCHINOX
10 janvier - PELTIER France
23 janvier - CARRÉ Marin
14 février - HAUDEBOURG Magali
18 février - GILBERT Alain
17 février - VEILLE Rémy
14 mars - MONTO Michel
5 avril - POTTIER Violette née DORKELD
10 avril - GAULTIER Michel
15 avril - DURIS Francis
6 mai - TRUILLET Roland
13 mai - POTTIER Jocelyn
17 mai - TRICONNET Eliane
7 juin - CAMY-SARTY Jean-Pierre
17 juin - JUVIN Eric
10 septembre - FOUGERAY Maxime
2 octobre - BODEAU Lilianne
12 octobre - VIÉMONT Sylvain
14 novembre - VALGRÈS Geneviève née MAURY
30 novembre - GAINARD Roger
2 décembre - AVRIL Irène née JERVAIS.

vosre centre
AUTOSUR
CONTROLE TECHNIQUE

Votre contrôleur
c'est le meilleur !

Prise de Rendez-vous en ligne www.autosur.fr

PARKING DU SUPER U
14 rue de la gare
37340 SAVIGNÉ SUR LATHAN

02 47 27 30 98

Vos Notaires vous conseillent
Nelly MAINGAULT
Nicolas BERTONCINI
4 Rue du Noyer Vert
37340 SAVIGNÉ SUR LATHAN
me.nelly.maingault@notaires.fr nicolas.bertoncini@notaires.fr

INSTITUT DE BEAUTE
Terre d'Argile
06 58 68 20 37
6 rue Principale à Cléré les Pins
Sylvia, votre Esthéticienne Conseil

Christophe BONNEAU
Vins de Vouvray
52 Vallée de Vaugondy - 37210 Vernou sur Brenne
06 68 67 74 51 christophe-bonneau@wanadoo.fr

Carrosserie - Peinture
Romain Lévêque
POSE PARE BRISE - AGRÉÉ ASSURANCES
02 47 24 05 60
carrosserie.rl@gmail.com
Z.A. Monplaisir - 95, rue des champs
37330 CHÂTEAU-LA-VALLIÈRE

TAXI GHISLAINE
Communes de stationnement
CHANNAY SUR LATHAN N°2
AVRILLÉ LES PONCEAUX N°1
Tous transports assis
138, route de la Gitière - 37340 SAVIGNÉ SUR LATHAN
ghislaineboulay@orange.fr N° Siren 840470652
02 47 24 97 08 / 06 30 23 90 82

La Forestière 37
Vente de bois de chauffage - Piquets toutes longueurs
Travaux du bois et dérivés - Conseils - Négocier
La Fromagerie - 37340 Hommes
02 47 24 61 23 - 06 84 04 01 16 - laforestiere37@gmail.com

COUVERTURE-CHARPENTE
Zinguerie - Etanchéité - Isolation
Bardage - Démoussage - Ramonage
Neuf et rénovation
SARL MOULINEUF
43 rue des écoles-37330 Souvigny
www.sarl-moulineuf.fr
SARL Moulineuf Florian
06.50.14.07.60
ent.moulineuf@gmail.com

Fédésap
EloDomicile
le Service à la personne
Aide à domicile - Ménage - Repassage - Courses
SAVIGNÉ SUR LATHAN : 02 47 29 03 94
Langeais : 02 47 38 96 62 Bourgueil : 02 36 04 69 64
contact@elo-domicile.fr - www.elo-domicile.fr

Electricité - Plomberie - Sanitaire
Tous types de travaux
Christophe PLOUZEAU
06 73 66 76 79
2, avenue des Acacias - 37340 HOMMES

POMPES FUNÈRES HERVÉ
Organisation complète d'obsèques - Chambres funéraires
Transports toutes distances
Inhumations, Créations et Exhumations
Contrat Prévoyance Obsèques
Articles, caveaux et monuments funéraires
1 bis, rue Pierre Fontaine - 37330 COUESMES
24H/24 - 7J/7 02 47 24 29 62

Livraison FIOUL
CHAUFFAGE ET AGRICOLE
Fioul qualité grand froid
L'énergie est notre avenir, économisons la !
Sébastien GOURON
Sébastien GOURON
à votre service
02 47 24 63 43
12 Le Gros Chêne
37370 Channay sur Lathan

www.savignésurlathan.fr

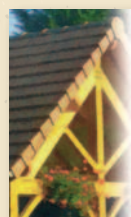


Charpente - Couverture
Pose de VELUX

THIERRY TOUCHARD

02 47 24 20 37

claudine.touchard@orange.fr



2, ZA "La Beaupinière" - 37340 CLÉRÉ-LES-PINS

Generale d'Optique

la fin des lunettes chères



Examen de vue

Lunettes de vue, de soleil, de sport

Made in France - Femme, homme et enfant

Lentilles et produits lentilles

Guillaume vous accueille

Lundi 14h-19h - Mardi au vendredi 9h30-12h30 et 14h-19h

Samedi 9h30-18h sans interruption

Optique de La Petite Prairie 02 47 93 18 77

Parc Commercial de La Petite Prairie

8 allée de la Canopée (en face NETTO) à BOURGUEIL



EI Cyrille REFOUR

Agent Général MMA

Toutes assurances Particuliers & Professionnels

Epargne retraite - Garantie dépendance

2 rue Buon - 37330 CHATEAU LA VALLIERE

TEL : 02.47.24.00.29

cabinet.refour@mma.fr N° ORIAS : 07010338 www.orias.fr

Soumis au contrôle de l'ACPR - 4 place de Budapest, CS 92459 - 75436 Paris Cedex 9

E.T.A. SAMEDI PATRICE

Travaux publics, ruraux - Travaux agricoles

Lamier - Épareuse

"La Baudelan"

49490 Meigné-le-Vicomte

02 41 89 65 16 - 06 22 15 72 17



CHASLE-BOSTEAU sarl

Peinture - Décoration

Revêtements sols et murs

Cloisons sèches - Isolation - Façade



60 Zone d'Activité de Beauvais Noyant

49490 Noyant Villages

02 41 89 52 71 - 06 31 04 64 50

secretariat@chasle-bosteau.fr romain.portier82@chasle-bosteau.fr

SUPER 
Savigné sur Lathan

Service Reproduction de Clé

Ouvert le Dimanche Matin

Aire de Lavage

Station Service 24:24

Gaz bouteille LS

Magasin : du lundi au samedi de 9h à 19h15

Station : du lundi au jeudi de 9h à 12h15

Vendredi et samedi de 9h à 12h15 et de 15h à 19h15

Magasin et station : dimanche de 9h15 à 12h15

 **02 47 24 22 90**

A votre service

